

あなたと地域の企業をつなげる情報誌

# BeCAL

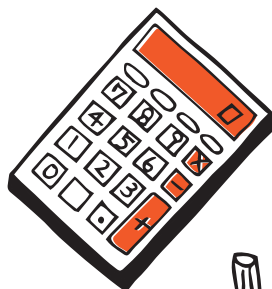
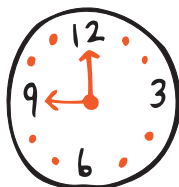
【ビーカル】

2021年度版

富山発。全国へ、世界へ発信！

Web版  
【BeCAL富山】  
も公開！

## 躍動する 富山の 企業案内



BeCAL

本体価格

580円 +税

# 能作

NOUSAKU

**錫**<sup>すず</sup> は金・銀に次ぐ高価な金属で、抗菌作用が強い素材です。錫の器に入れた水は腐らない、お酒がまるやかになると言われ、古くから酒器や茶器などに使われていました。能作の錫は純度100%です。通常は硬度を持たせるために他の金属を加えますが、能作の錫はそれらは一切含まれません。100%の錫は柔らかく、形状や厚さにもよりますが手で容易に曲げることができます。錫製のテーブルウェア、インテリア雑貨を生活の様々なシーンでお楽しみください。

製品情報など、詳しくはHPをご覧ください。www.nousaku.co.jp

## 【高岡銅器】

高岡銅器は、加賀藩主前田利長が慶長16年(1611年)現在の金屋町に7人の鋳物師を招き、鋳物工場を開設以来、400年近く経った現在も日本有数の銅合金鋳物の産地としてインテリア雑貨から屋外のブロンズ像まで幅広い製品を手がけています。

## 【能作】

株式会社能作は大正5年、富山県高岡の地で鋳物の製造を開始しました。創業当時は仏具、茶道具、花器を中心に、くわえて近年はインテリア雑貨、テーブルウェア、照明器具等を通じて高岡銅器の魅力を今に伝え続けています。「より能(よ)い鋳物をより能(よ)く作る」能作は、地域に誇れるものづくりを目指します。

## 【能作本社工場】

能作は、「もの」を作るだけでなく、「こと」「こと」を伝える観光事業に取り組んでいます。

## 【工場見学】

職人の作業工程をガイドがご案内いたします。伝統を受け継ぐ職人たちの姿を間近でご覧ください。事前にご予約をお願いいたします。

## 【鋳物製作体験】

職人と同じ技法で錫のぐい呑みなどの錫製品の製作を体験いただけます。お子様から大人の方まで楽しんでいただける内容です。事前にご予約をお願いいたします。

## 【カフェ】

能作の器で富山の地元食材を使用したお食事をお楽しみいただけます。錫の魅力をご体感ください。



## 株式会社 能作

富山県高岡市オフィスパーク8-1 ☎ 0766-63-0001

【営】10:00-18:00 (工場見学は9:30-17:00)

【休】年末年始(工場見学は、日・祝祭日休業)

土曜は月により変更有)

【IC】北陸自動車道 高岡砺波スマートICより5分



あなたと地域の企業をつなげる

# BeCAL富山 WEB版!

全国版トップ

<https://becal.jp/>



BeCAL 富山 WEB 版

# <https://toyama.becal.jp>



心を動かす  
富山で躍動する  
企業を掲載

- 掲載企業のイベント、セミナー情報を知りたい
- BeCAL 掲載情報をいつでもチェック
- 富山の企業を知りたい

# BeCAL

2021年度版

## Contents

社員に直撃インタビュー！  
気になるアレコレ

こんな会社で働きたい！富山をリードする躍動企業案内

### 心を動かす富山の仕事

01

北陸電気工事株式会社

12

02

イチアミエイゼットアートジョイ  
IAAZAJホールディングス株式会社

20

03

株式会社アイペック

26

04

株式会社黒川製作所

30

05

五洲薬品株式会社

34

06

寿電設株式会社

38

07

コンチネンタル株式会社

42

08

澤川鍛造工業株式会社

46

代表17名に直撃！ Question 20

17

株式会社リョーシン

82

16

株式会社ミーク

78

15

株式会社日本クリーン

74

14

富山交易株式会社

70

13

富山県生活協同組合

66

12

株式会社トミソー

62

11

大松青果株式会社

58

10

タカノグループ

54

09

株式会社上智

50

## BeCALとは？

BeCAL【ビーカル】は「Be」(be動詞)と「Local」(地方の・地元の)の造語。  
「地元を盛り上げる」「地元でなりたい自分になる」。  
そういった想いの連鎖がきっと富山を変えていく……。  
BeCALのコンセプトは、全国で連鎖し、各地方版が続々と発行されています。



**BeCAL** 富山WEB版公開！

本誌掲載の企業ページは、WEBでも公開されています！

<https://toyama.becal.jp/>

# 社員に直撃インタビュー!!

## 巻頭特集

気に

なる

アレ

コレ

それぞれの仕事のことはもちろんですが、プライベートなことも気になりませんか？  
仕事帰りや休日の過ごし方、高価なお買い物など、  
気になること、いろいろ聞いてみました！



IAAZAJホールディングス  
株式会社

辻 実さん

在籍年数 16年 所属部署 開発営業部門

仕事の内容

受託客先へ訪問し、受注情報の取得や  
新商品立ち上げまでのフォローなど

企業紹介は20ページへ

### 休日の過ごし方

年間を通してアウトドアスポーツをして過ごすことが多いです。非日常を感じることができるので良い気分転換になります。

### 最近買った一番高価なもの

キャンプ用品

### 仕事帰りは何してる？

スポーツジムへ寄り道しています。一日のルーティンを決めておくことは、仕事においても効果的です。

### 会社の一番好きなこと

居心地がよくて、成長もできる！

上司も部下も、気兼ねなく意見交換できる、とても居心地の良い会社です。社員一人ひとりが目標や意思を持ち活動しているので、互いに刺激を受けながら成長できる環境も好きです。

### 休日の過ごし方

「Netflix」で映画を観るなど、家でゆっくりしています。

### 最近買った一番高価なもの

「HITACHI」のコードレス掃除機

### 仕事帰りは何してる？

寄り道せずそのまま家へ帰ってゆっくり休みます。

### 会社の一番好きなこと

大企業ならではの働き方改革！

2019年4月から1時間単位で有給が取れるようになりました。お休みが取りやすくなり、より働きやすい環境になってうれしいです。



企業紹介は12ページへ

01

北陸電気工事株式会社  
濱野 麻衣加さん

在籍年数 6年

所属部署 高岡支店 内線工事部 内線工事課

仕事の内容 建物内の電気設備の施工管理

# 03

株式会社アイベック  
岡部 徳之さん

在籍年数 7年

所属部署 非破壊検査部

仕事の内容

プラント・発電所等での非破壊検査業務、現場責任者

企業紹介は26ページへ



### 休日の過ごし方

夏は登山、冬はスノボ アウトドアスポーツが大好きです!

### 最近買った一番高価なもの

キャンプ道具やボードなどの趣味のためのツール

### 仕事帰りは何してる?

本屋やカフェに行ったり、家で本を読んだり……。冬は仕事後にスノボをしに行くこともあります。

### 会社の一番好きなこと

#### あらゆる検査への対応力!

有資格者数や機材・設備が揃い、様々な手法で応えられる「企業力」と「やりがい」です。それに、新社屋になって働きやすさもアップしました!

### 休日の過ごし方

子供とよく公園へ遊びに出かけます。自然公園のほか、銭湯や温泉も好きで、近所の大衆浴場なども最高です。

### 最近買った一番高価なもの

観葉植物

### 仕事帰りは何してる?

家にいることが多いです。何か運動を始めたいと計画しながらも、面倒なのでできていません。実行できなさそうです。

### 会社の一番好きなこと

#### 医薬業界を支えている実感

加速度的な進化と成長を続ける業界のなかで、お客様とコミュニケーションを重ね、情報や提案を提供することで最先端研究に携わりながら仕事ができることです。

# 04

株式会社黒川製作所  
堀田 剛志さん

在籍年数 12年

所属部署 営業部 主任

仕事の内容

製薬メーカーや化学工場などへ、理化学機器の提案と卸販売を実施しています。

企業紹介は30ページへ



### 休日の過ごし方

朝起きて洗濯、掃除など基本的に家事をしています。結婚して家事の分担と言うこともあります。半分以上は趣味みたいなもの。

### 最近買った一番高価なもの

家

### 仕事帰りは何してる?

週に2回はコンビニで立ち読み。あとは家に帰ってご飯を作ったりとかします。家事は半々くらいで分担しています。

### 会社の一番好きなこと

思ったことはすぐ実行できること。上司も「思ったことをやってみろ」というふうにあと押しをしてくれ、全く違う分野でも、相談に乗ってくれます。

# 05

五洲薬品株式会社  
吉田 大駿さん

在籍年数 5年

所属部署 研究開発部

仕事の内容

食品関係の研究開発。試作ではなく企画など。最近では健康食品類は申請業務というのがかなり増えていますので、そちらも。

企業紹介は34ページへ



06

寿電設株式会社  
黒田 琢真さん

在籍年数 12年

所属部署 外線班

仕事の内容 電気工事など

企業紹介は38ページへ



#### 休日の過ごし方

全身の筋力アップを目指してジムで筋トレをしています。もはや趣味といってもいいですね。

#### 最近買った一番高価なもの

FIAT500

#### 仕事帰りは何してる？

ジムにいったり筋トレをするか、仕事で疲れたときは、まっすぐ家に帰ってゆっくり過ごします。

#### 会社の一番好きなこと

年齢も立場も超えて  
素晴らしい関係を築ける

人間関係がとてもいいです。飲みにいったり筋トレをしたり、仕事以外でも一緒に過ごす時間があり、そのこともチームワークを高めていると感じます。



澤川鍛造工業株式会社  
南 尚吾さん

在籍年数 1年

在籍年数 製造部 福田六家工場 NC旋盤加工課

仕事の内容 建設機械部品の加工など

企業紹介は46ページへ

#### 休日の過ごし方

友達とサッカーやスノーボードをしたり、家でひとりでのんびりしたり、いろいろです。

#### 最近買った一番高価なもの

ダーツのバレル

#### 仕事帰りは何してる？

すぐに帰宅します。疲れているときは寝てしまいますが、そうでないときはジグソーパズルをして気分転換をしています。

#### 会社の一番好きなこと

人間関係がいいから明るく楽しく仕事ができる

年齢・経験に関わらず、上司や先輩を含めてみなさんととても接しやすいので、意欲をもって仕事ができているし、飲み会などにも楽しく参加できています。

#### 休日の過ごし方

家族と1週間の食品や日用品をまとめ買いしに出かけます。お天気が良ければ、仲間と魚津や岩瀬に釣りに行くことも。

#### 最近買った一番高価なもの

家

#### 仕事帰りは何してる？

コンビニに寄って、晩酌用の缶ビールを買います。

#### 会社の一番好きなこと

最新鋭の加工機械と現場の情熱

毎年の設備投資で最新の機械が揃い、できることの幅が広がっている点。複雑な加工でも知恵を絞って完成させてくれる現場の人たちも頼もしく感じます。



07

コンチネンタル株式会社  
山崎 悟さん

在籍年数 13年

所属部署 製造1課

仕事の内容

CAD/CAMした板金部品の展開作業を行っています。

企業紹介は42ページへ



09

株式会社上智  
中山 望音さん

在籍年数 2年

所属部署 設計計測部  
空間情報課

仕事の内容 測量、データ解析



企業紹介は50ページへ

休日の過ごし方

フェイシャルエステでリフレッシュした後は、ゲームをして過ごすのが休日のルーティーンです。

最近買った一番高価なもの

4Kの49型TV

仕事帰りは何してる?

最近は友人と御飯に行くことが多いです。お互いの近況を話しながら飲むビールやラーメンがすごくおいしいです。

会社の一番好きなおとこ

すべてがワクワク!

いろいろな現場を経験できるのが楽しいです。山や川、発電所にも行くことがあります。そして作業の内容もいろいろで、レーザースキャナを初めて使った時も、ドローンを初めて操縦した時も、3Dモデルデータを作成した時も、全部がワクワクして楽しく仕事できています。

休日の過ごし方

休日はゴルフかジム、家族サービスすることが多いです。基本的にはアウトドアです。

最近買った一番高価なもの

時計です。元々時計が好きだったので高価な物を買いました。

仕事帰りは何してる?

飲みに行くかゴルフの打ちっ放しに行きます。休みの前日は飲みに行くことが多いです。

会社の一番好きなおとこ

人間関係がいいから、  
ストレスフリーです!

当社の雰囲気が好きで、直感的に入社を決めました。実際に人間関係が良く、上司も先輩も心に余裕のある方ばかり。仕事で結果を出した時に一緒になって喜んでくれる方が沢山いらっしゃいます。



タカノグループ  
タカノホーム株式会社  
磯部 元樹さん

在籍年数 2年

所属部署 タカノホーム高岡展示場

仕事の内容

住宅の構造や自然素材の優しさなどを説明し、北陸の気候風土に適した快適・安心な住まいづくりの提案を行う。

企業紹介は54ページへ

11

大松青果株式会社  
長森 秀実さん

在籍年数 4年

所属部署 営業部 野菜1部

仕事の内容

野菜の仕分け整理、スーパー・店舗への配送



企業紹介は58ページへ

休日の過ごし方

家で大好きなゲームをして過ごしたり、友達とパチンコやカラオケに行ったりします。

最近買った一番高価なもの

ゲーミングPC

仕事帰りは何してる?

休日と変わりません。勤務時間が深夜2時～10時なので、仕事後はそのまま出かけるか、家でゆっくり過ごします。

会社の一番好きなおとこ

温かい人間関係と  
働きやすい環境が魅力です!

社員同士が、助け合いや支え合いの心が嬉しいアットホームな職場です。忙しい時は、部署を越えてお互いの仕事を手伝い、毎日楽しく働いています。



富山県生活協同組合  
成田 先來さん

13

在籍年数 7年

所属部署 組合員活動推進グループ

仕事の内容 中期計画、年度方針に基づく政策的な組合員活動を企画運営。「夜の森のさくらプロジェクト」も担当。

企業紹介は66ページへ

#### 休日の過ごし方

「カターレ富山」と「KUROBEアクアフェアリーズ」の試合観戦。叫んで応援しています(笑)。あとは釣りや温泉めぐり。

最近買った一番高価なもの  
車のノーマルタイヤ

#### 仕事帰りは何してる?

体育館をグルグル走ったり、スーパー銭湯に行って今日の仕事を振り返ったり。

#### 会社の一番好きなこと

人間味のある人が、いっぱいいます。

「地域の暮らしを支える」という仕事柄が、親切で思いやりのある人が多く、協力し合える社風です。また、組合員の方に密に関わるので、自分も成長できます。

#### 休日の過ごし方

県内の純喫茶の昔ながらのプリンを食べ歩くこと。純喫茶ってマスターと喋りやすいし、一人で入りやすいから好き。

#### 最近買った一番高価なもの

真っ赤なソファ

#### 仕事帰りは何してる?

基本的には家に直帰して、ご飯を作って明日のお弁当の用意をして、あとは映画を観て寝ます。

#### 会社の一番好きなこと

離職率の低さのワケは入社してみて実感しました

オフィスは社内の人の顔がおおよそ見渡せる作りになっているので、みんなの様子がわかりやすくコミュニケーションが取りやすいです。あとはほぼ毎日社内にお菓子があるところも好きなお店です。



株式会社トミソー  
犀川 真衣さん

12

在籍年数 1年

所属部署 総務

仕事の内容 受付と工事原価管理、新卒採用

企業紹介は62ページへ

#### 休日の過ごし方

妻と一緒に県内各地のパン屋さんを巡ったり映画を観たりしています。大型ショッピングセンターやデパートも、よく行きます。

#### 最近買った一番高価なもの

結婚式や新婚旅行の費用を支払いました。

#### 仕事帰りは何してる?

妻に買い物をお願いされることも多いので、スーパーなどに立ち寄ります。車内では音楽を聴いて過ごしています。

#### 会社の一番好きなこと

働きやすい環境が整っている

残業が少ないので、ON・OFFが切り替えやすいです。1人に1台専用の営業車が割り当てられるので、気兼ねなく営業に出られます。営業先も自分から積極的に開拓でき、意欲を持って働けます。

14

富山交易株式会社  
石野 友也さん

在籍年数 11年

所属部署 機械部 係長

仕事の内容

医療関係の工場に、プラント用の機械を納入するお手伝い

企業紹介は70ページへ





株式会社ミーク  
藤野 悠さん

在籍年数 5年

所属部署 なし

仕事の内容 空調施工・管理(現場責任者)

16

企業紹介は78ページへ

休日の過ごし方

だいたい家族サービス。子供たちと公園で遊んだり、一緒に買い物に行ったりして過ごします。

最近買った一番高価なもの  
家

仕事帰りは何してる?

会社のトレーニングジムで汗を流したり、同僚と飲みに出かけたりします。

会社の一番好きなおとこ

仲の良さはどこにも負けません(笑)

みんなの仲が良いところが一番好きなおとこ。仲間と取り組んだ大きな現場が無事終わったときの達成感はすごいですね。年1回の海外旅行や飲みに行くのもめちゃくちゃ楽しいです。

休日の過ごし方

兼業農家の実家の田んぼのお手伝い。あとは、友達とカフェにお茶しに行くなど。年に数回は旅行にも行きます。

最近買った一番高価なもの

ブランドのワンピース

仕事帰りは何してる?

週に1~2回はジムに通っていて、仕事終わりに立ち寄ります。あとは帰ってきて愛犬の散歩。愛犬は映画『BINGO』に出ている犬にそっくりなんですよ。

会社の一番好きなおとこ

なんでも言いあえる気遣いのいい雰囲気

アットホームな会社なので、言いたいことが言えるところです。社長は面倒見が良く、相談にも乗ってくれます。



企業紹介は74ページへ

15

株式会社日本クリーン  
紋川 愛理さん

在籍年数 3年

所属部署 総務部

仕事の内容

売り上げや税金の管理、伝票作成と経理作業。必要な書類集め、申請書類の作成など

17

株式会社リョーシン  
大熊 孝志さん

在籍年数 9ヵ月

所属部署 営業部

仕事の内容

建物を解体した際に出る石膏ボードを分別・回収する機械の販売

企業紹介は82ページへ



休日の過ごし方

ドライブ、ゴルフ

最近買った一番高価なもの

ゴルフクラブ

仕事帰りは何してる?

英会話スクールで学ぶ

会社の一番好きなおとこ

社長の仕事への考えや  
取り組み方を直に学べる

「当社の機械は世界平和につながっている」と言う社長の言葉に感銘を受けて入社しました。社長と2人で全国の取引先をまわるので、いろいろな話ができるのも喜びです。



03

株式会社アイベック  
見えないものをみる



01

北陸電気工事株式会社  
電気・環境・IT・建物のトータルソリューションを  
提供する「人」と「技術」のスペシャリスト集団

04

株式会社黒川製作所  
理化学業界の進化と発展に貢献



02

イチアミエゼットアートジョイ

IAAZAJホールディングス株式会社  
「日本・北陸・富山：ものづくりパワー」を  
繊維で表現



富山をリードする躍動企業案内

# 心を動かす富山の仕事

富山県には業種を問わず、「富山から世の中を元気にしたい!」と、本気で考え真剣に取り組んでいる企業がたくさんあります。業務内容やスタイルなどカタチは違いますが、「自分たちで未来を創ろう」と日々仕事に励む姿勢には共通項があります。本誌で紹介している17社は、アツイ想いで富山を、日本を、世界を元気にしようという企業ばかり。きっと「この会社で働いてみたい」「こんな人たちと一緒に仕事がしてみたい」。そんな企業が見つかるはずです。

14

富山交易株式会社  
地域社会の発展を思い、安全な町の未来に貢献



16

株式会社ミーク  
「よく働きよく遊ぶ」。少数精鋭の匠集団



15

株式会社日本クリーン  
水をきれいにして、富山の産業と暮らしを守る



17

株式会社リョーシン  
世界最先端、AI選別ロボットを開発



07

**コンチネンタル株式会社**  
ものづくり企業の中で一番の「ひとづくり企業」を目指す



05

**五洲薬品株式会社**  
「美と健康」をテーマに、新たな挑戦を続ける

08

**澤川鍛造工業株式会社**  
全員がエンジンとなり、大きく前進、高く飛躍を



06

**寿電設株式会社**  
ライフラインとその先にいる人々の幸せを守るために



09

**株式会社上智**  
高度な技術提案で未来の地域づくりに貢献

こんな会社で働きたい!

10

**タカノグループ**  
地域社会に貢献するオンリーワン企業へ



12

**株式会社トミソー**  
「トミソーじゃないとできない」と言われる仕事をする



11

**大松青果株式会社**  
新鮮で安全な良い食材を届けよう!



13

**富山県生活協同組合**  
富山県民の普通の暮らしに役立つために

01

# 北陸電気工事株式会社

電気設備工事、電力関連工事、電気通信工事、総合設備

電気・環境・IT・建物のトータルソリューションを  
提供する「人」と「技術」のスペシャリスト集団





「花園ラグビー場」をはじめ、「三井アウトレットパーク北陸小矢部」や「TOYAMAキラリ」など、おなじみの建物空間も手がけている。



1.南砺市より譲り受けた「南砺市桜ヶ池クライミングセンター」。2.年齢や性別の垣根なく活躍できる風通しの良さも魅力。近年はあらゆるシーンで女性の活躍も目立っている。3.毎年参加しているマラソン大会。矢野社長をはじめ、マラソン好きや俊足自慢が集まり上位を狙う。

**条件、知名度に左右されない企業価値を**

「北陸電気工事株式会社」は、北陸電力グループの「総合設備エンジニアリング企業」。1944年の創業以来、「誠実・技術・向上」をモットーに、「エネルギー・環境・情報通信」の分野で多様化する高度情報化社会・環境重視社会のニーズにこたえてきた。地域貢献や国連が提唱する「持続可能な開発目標（SDGs）」の推進にも力を注ぐ。

南砺市より「南砺市桜ヶ池クライミングセンター」を譲り受け、国内の有名大会の誘致や、高所が得意で体力があるクライミング選手の引退後の就職先として検討してもらうなど、豊かで快適な地域社会の

創造に向けて取り組んでいる。

主な事業は、内線工事、空調管工事、配電線工事、送変電工事、外線工事、ECO・新エネルギー・燃料転換など。電気・環境・IT・建物のどれか一つだけでなく、一括して問題点を解決する「プロフェッショナル」が集まっている。電気工事会社というイメージが強いが、実は「トータルソリューションサービス」を行う総合設備会社なのだ。

**技術職・営業職・事務職で理系も文系も活躍！**

採用は、技術職、営業職、事務職の3つ。2020年4月には

技術職60人、営業職4人、事務職5人の計69人が入社。勤務地の転勤はあるが、部門の異動は原則なく、配属から退職までその道の「スペシャリスト」として勤めることが可能。技術職は、次の5部門。

⑤外線部門  
情報通信設備工事や地中線土木工事施工管理を行う現場代理人。

④内線部門  
建築物の電気設備工事の施工管理を行う現場代理人。  
高校・高専・大学・大学院卒など学歴はさまざま。主に理系出身だが、なかには文系出身も。

③空調管部門  
建築物の空調管設備工事の施工管理を行う現場代理人。  
営業職は、内線・空調管工事の営業や積算（工事費用の見積り）など、お得意先への法人営業がメイン。入社後の数年間、内線部門で現場を経験してから配属となる。

②配電部門  
配電線（電柱など）の施工を行う現場代理人。  
文系出身者や女性社員も活躍している。

①送変電部門  
送電線（鉄塔など）や変電所工事の施工管理を行う現場代理人。  
事務職は、管理部（総務管財課・経理課）、総合企画部（企画広報課・人事労務課）、資材部、営業部、各工事部などへ配属される。

## スペシャリストを育む 充実の教育プログラム

新入社員は全員、食堂や宿泊施設がある社員教育施設「能力開発センター」で、部門ごとに4〜7カ月の研修を受ける。平日は同期たちと泊まり込みで研修を受け、土・日曜と祝日は帰宅する。

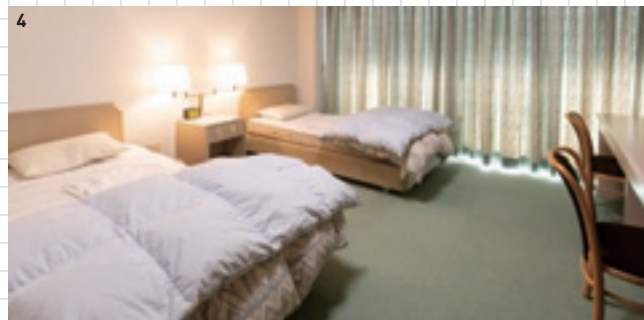
現場に必要な知識、技術、資格は研修期間に習得できるので、入社前の勉強や資格取得は不要。入社1年目で「第二種電気工事士」「消防設備士」「第一種電気工事士」などの資格が取得可能。新入社員の教育体制が整っているのも「北陸電気工事」の特徴の一つ。

研修は部門ごとに行われる。研修期間はそれぞれ、事務職が2週間、送变电部門と外線部門、空調管部門は5カ月間、内線部門（営業職含む）と配電部門は7カ月間。知識や技術が身に付くだけでなく、同じ仕事をする者同士の仲間意識や友情も生まれるそう。「配属後

は北陸3県、東京、大阪とバラバラになってしまうので、その前に仲良くなれる期間は貴重」「同期揃って同じご飯を食べ、研修を受けられる期間はとても楽しかった」と懐かしそうに話す社員も多い。また、同じ研修を受けた先輩・上司との共通の話題にもなっており、親近感も生まれるとか。



新入社員研修を  
ともに過ごした同期との  
絆は深いです♪



1.新入社員研修だけでなく、配属後も資格取得やマネジメント研修などで能力開発センターを利用する。2.昨年6月には新入社員で「いっちゃんリレーマラソン」に参加。同じ施設で研修を過ごした同期ならではのチームワークは抜群！3・4.数カ月過ごす寝室、食堂なども快適 5.能力開発センターの裏手には、実技研修で用いる電柱や鉄塔がずらり。



# Key Person

あの人のこの仕事



女性の活躍の場が増えて  
働きやすい職場!



1.先輩社員とともに、高岡の鋳物メーカー「株式会社能作」の新社屋の電気設備も施工した濱野さん。「CMを見ると、今も当時のことを思い出してうれしくなります」。2.休日には、大好きなK-POPのコンサートを観に友達と東京へ！写真は空き時間にカフェ巡りをしたときのもの。

建物内の電気設備の現場代理人として、施工管理、図面作成、資材発注などの仕事をしています。昔から設計士になりたいと思い、建築科で設計や図面作成、CADを学んできました。卒業後は、設計会社やゼネコンを目指していましたが、北陸電気工事でもCADを使って図面を描く業務もあると聞き、学んだことを活かせると思い入社を決めました。

初めての現場は、先輩と一緒に担当した「小矢部アウトレットモール」。分からないことだらけで不安も大きかったのですが、大きな商業施設ができていく裏側を見ることができて、楽しかったです。カタチに残る仕事をしているという達成感も味わえました。今後は、得意なCADを使って図面を描く仕事をもちとやっていきたいです。大変だったのは、女性の技術者が少なかったことです。入社当時は、女性ならではの辛さを共有できる人や、気軽に相談したり頼ったりできる女性の先輩がいなくて苦勞しました。でも今は、技術系の女性社員の採用にも力を入れていて、女性の活躍の場が増えているのがうれしいです。今後ますます、女性躍進のチャンスが増えるのではないのでしょうか。それに、若手社員も多く、アットホームでとても働きやすい職場ですよ！

**濱野 麻衣加さん**  
 2014年4月入社  
 高岡支店 内線工事部内線工事課  
 富山県立高岡工芸高等学校 建築科 卒業  
 ●血液型/O型  
 ●星座/山羊座  
 ●出身地/富山県氷見市  
 ●趣味/映画鑑賞  
 ●好きな芸能人/K-POP

# Key Person

あの人のこの仕事



生活インフラを支える  
重要な役割を担う仕事

## 小竹 裕希さん

2018年4月入社  
福井支店 外線送変電部送変電課  
金沢工業大学 工学部 卒業  
●血液型/A型 ●星座/獅子座  
●出身地/福井県鯖江市  
●趣味/バスケット



送電線や変電所内の工事をして  
います。大学で電気電子工学を専  
攻していて、電気関係の仕事に就  
きたいと考えていました。入社し  
た時に「北陸電気工事」に参加し  
た時に「北陸電気工事」のことを  
知って興味が湧いたからです。大  
学は金沢でしたが、地元福井に  
戻って働きたいという希望も強く、  
「北陸電気工事」に福井支店がある  
ことも後押しになりました。

入社3年目で、さまざまな現場  
で経験を積んでいます。数人でチー  
ムになり、鉄塔に登ったり、マンホー  
ルの中に入って地下のケーブル送電  
線を調べたりと、普通ではできない  
体験がおもしろいです。毎回仕事  
の現場が変わり、毎回違う仕事が  
できるのも楽しいです。今している  
仕事は、生活を支えるインフラ整  
備で、なくてはならない仕事であ  
り、重要な役割を担っているとい  
う自覚が芽生えます。仕事において、  
ちょっとした油断で事故になら  
ないよう、安全確認や危険予知な  
どをしっかり行うチームワークが  
大切だと感じています。

1.「現場では厳しい先輩も、普段はとても気さくで話しやすい職場」と笑って話す小竹さん。福井支店は若手社員も多く、休日に飲み会を開いたり旅行に行ったりと、プライベートでも遊ぶほど仲が良いそう。2.趣味のスキーに行ったときの写真。小学生から続けているバスケットでは、今も福井の県リーグに所属して、休日には汗を流している。

電気のある当たり前の生活を  
そっと支える陰の立役者

配電部の仕事は、「当たり前に電気が使える生活をそっと陰で支える」仕事です。具体的には、電柱などの配電設備の施工や保守点検を担当しています。入社10年目になりますが、この仕事は飽きないしおもしろいです。現場は毎回変わり、やる仕事内容も違うので、常にフレッシュな気持ちで現場に臨めます。

最初の1-2年は先輩方がやっているのを見て学び、3年目からは電柱に昇っての作業、6年目からは後輩育成にも関わっています。指導する時は、1から10まで全てを教えるのではなく、まず自分の頭で考えて行動できるようにしています。自分も入社したばかりの頃、小さな失敗をたくさん経験し、多くのことを学びました。この経験が、自分を一回りも二回りも成長させてくれたからです。みんなで楽しみながら協力して、与えられた仕事をきっちりと進めていけるチームを作っていきたいです。

西田 勇貴さん

2011年4月入社  
高岡支店 配電部配電課  
富山県立砺波工業高等学校 電気科 卒業  
●血液型/B型 ●星座/蠍座  
●出身地/富山県砺波市  
●趣味/野球  
●好きな芸能人/北川景子

1.高岡支店は仲が良くフレンドリー。先輩後輩関係なく、みんなで飲みに行くことも多いとか。「有給の取りやすさや、フレキシブルな働き方ができる制度も合っている」と話す。2.まわりをよく見て、ほかの作業員と声をかけながら仕事することがポリシー。ほかの人の作業を進めるために、自分がどうしたらよいかを常に考えている。予定よりスムーズに仕事が終わられると爽やかな気分。3.高校時代は、野球部で甲子園にも出場。部活で培った統率力は今も仕事で活かしている。写真は、所属するクラブチームの飲み会での1枚。



大きな仕事にも挑戦して  
後輩の育成や社会に貢献!

生活に欠かせないケーブルテレビやインターネットの通信設備の保守メンテナンスや新設工事などを担当しています。現場代理人として、現場管理や協力店社との打ち合わせや施工。時には、北陸新幹線敦賀延伸工事の応援に入ることも。この仕事は、知識よりも現場で見て学ぶことが多く、現場経験を重ねる度に、仕事のおもしろさや出会い、やりがいを感じられます。

今、電気工事と電気通信工事の施工管理技士(1級)資格にチャレンジしていますが、資格取得には、会社のサポートがあります。この資格を取って、さらに大きな工事現場の現場代理人となり、地域や社会に貢献したいと思っています。そして、自分がさまざまな仕事を経験し、後輩の育成・指導もしていきたいです。

山村 俊介さん

2013年4月入社  
福井支店 外線送変電部情報通信課  
法政大学 理工学部 電気電子工学科 卒業  
●血液型/O型  
●星座/天秤座  
●出身地/富山県砺波市  
●趣味/テニス、ゴルフ、麻雀



1.テニス、ゴルフ、麻雀と多趣味。休日や仕事終わりに、テニスやゴルフをしに行くことも多い。最近、働き方改革で休みが取りやすくなり、平日に行くこともあるとか。2.お子さんが生まれたばかりという山村さん。今は単身福井支店に勤務し、平日はバリバリ仕事をこなし、週末は家族が待つ富山の自宅へ。週末はしっかり休みを取るのが魅力。

# Key Person

## あの人のこの仕事

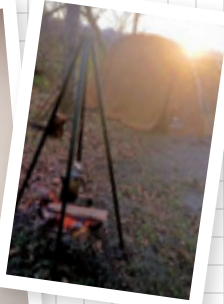
エアコン、換気扇などの空調設備の

施工管理をしています。入社当初は、全く知識も経験もなかつ

たのでとても不安でしたし、思っていた以上に体力仕事だったので肉体的にも大変だなと感じていました。しかし、しっかりした研修制度や親身に相談にのってくれる先輩方にも恵まれ、大きく成長できたと思います。

入社2年目の終わりごろから3年目にかけて、少しずつ仕事を任せてもらえるようになり、一層やりがいを感じられるようになりました。どんな仕事でも、任せられた仕事をきっちりと完了できた時に達成感を味わえます。特にうれしいのは、施工管理者として現場をリードし、スムーズに進行できたとき。最近では、「プレミスタワー総曲輪」のテナント部分の工事を担当したことが印象に残っています。この仕事は、人々のライフラインを支える重要な仕事。「人の役に立つ仕事をしたい」という方にぴったりだと思います。

人々の暮らしを支える  
やりがいと充実感



3

長沼 光一さん 2013年4月入社

- 富山支店 空調工事部空調管工事課  
富山県立富山工業高等学校 機械工学科 卒業
- 血液型/O型 ●星座/蠍座
  - 出身地/富山県富山市 ●趣味/BBQ、キャンプ
  - 好きなタイプ/静かな人
  - 好きな芸能人/お笑い、東京03

1

1.「人見知りなので、新しい現場になるたびに大変…」と長沼さん。現場では、初めて仕事する職人さんたちも多く、今でも初日は緊張するみたい。2.入社8年目になり、任せられる仕事も増えて忙しいながらも充実した日々を送る。福利厚生もしっかりしていて働きやすいのも魅力とか。3.アウトドアが大好きで、最近は友人とキャンプをすることにハマっているそう。ほかにも、会社の先輩とBBQをしたりすることも。「先輩後輩関係なく仲が良い職場」だそう。

自分らしく仕事ができ  
地域貢献できる達成感も!



1

3

2

内線工事課で、電気設備工事の現場管理、図面作成、資材発注などの仕事をしています。高校卒業後に3年間ガス会社で働きましたが、電気関係の職に就きたくて中途採用で入社しました。北陸電気工事へは、同じ高校出身者が毎年入社していましたし、同級生も働いていて親しみを感じていました。そして、ここなら高校で取得した電気工事士の資格も活かせると思ったからです。福利厚生も手厚く、働きやすいところにも魅力を感じました。

仕事をしていて楽しいと思う瞬間は、自由度が高いところです。自分でスケジュールの調整や働き方を組立てられたり、現場を仕切っていけることです。その分、力量を試されますが、使命感や達成感、やりがいは大きいんです。特に、段取りよくスムーズに現場が進んでいくと気持ちがいいですね。上司や先輩も話しやすく、明るい雰囲気職場で、のびのびと仕事できています。

宮本 勇次郎さん 2015年4月入社

- 金沢支店 内線工事部内線工事課  
石川県立羽咋工業高等学校 電気科 卒業
- 血液型/A型 ●星座/双子座
  - 出身地/石川県羽咋郡志賀町
  - 趣味/旅行、出かけること
  - 好きな芸能人/有村架純

1.入社6年目となり、「仕事の幅が広がり、責任のある仕事も任せてもらえてやりがいがある」と宮本さん。2.職人さんたちと共に作り上げていく仕事なので、コミュニケーションはすごく大事だと話す。職人さんたちに快く働いてもらえるよう、分かりやすく指示を出したり、読みやすい図面を描いたり現場環境を整えることに気を配っているとか。「今後は、現場代理人となり、公共施設などの大きな物件を担当していきたい」と意気込む。3.出かけることが大好きな宮本さん。休日は、友人などと出かけてリフレッシュ! 写真は京都旅行に行ったときのもの。

# 1 2019年4月より時間単位で有給休暇が取得可能に!

直前の申請も可能で、これまで以上にお休みが取りやすくなりました。

# 2 女性活躍の機会創出!

女性も男性と同じ仕事内容でキャリアアップが目指せます。

女性の新卒採用や管理職育成も強化中! 出産後の職場復帰もサポートしています。

# 3 充実した教育制度!

配属後も社員教育に力を入れています。

資格取得のための講習会の開催や、資格受験費用の補助など手厚くサポート。

# 4 さまざまな休暇制度でワーク・ライフ・バランスを推進!

「ゆとり休暇」「メモリアル休暇」「ひととき休暇」「人間ドック休暇」など、

同社独自のユニークな休暇制度を活用できます。

# 5 iPadを貸与!

技術系部門の社員全員にiPadを貸与。ITを駆使した情報共有や大量な図面の持ち運びが可能になり、作業の効率化や残業時間の短縮などに繋がっています。

# 6 高速料金を支給!

通勤距離が片道20km以上の社員には高速料金を支給しています。

通勤時間が短縮され、その分、家での時間が増えます。

# 7 手厚い福利厚生制度で一人暮らしをサポート!

転勤により一人暮らしをする場合、家賃補助(9割)や

交通費(月に自宅・アパートの4往復分)、大都市手当(首都圏勤務の場合)が支給されるなど手厚さが魅力!

『働き方改革』を推進中!!  
充実した福利厚生も  
魅力です!!



佐々木 彩さん

2018年4月入社  
総合企画部 人事労務課  
新潟大学 人文学部  
人文学科 卒業  
●血液型/O型  
●星座/水瓶座  
●出身地/富山県黒部市  
●趣味/ドライブ、国内旅行  
●好きな芸能人/  
お笑い、博多華丸大吉

## Corporate Profile

### 北陸電気工事株式会社



北陸電気工事株式会社

### Company Policy

1. 手がけた仕事が地図に残る
2. インフラを支える使命感と責任を担う
3. どれ一つとして同じ現場がない面白さ

### Department

●内線部門  
建物内の電気設備(分電盤、照明、コンセントなど)をお客様が使い易いようにするため、現場で施工管理を行う。ビル、工場、学校、病院などの大規模な案件に関わることができ、いわば建物に生命を吹き込む重要な役割を担っている。

●送電部門  
発電所で作られた2万~50万Vまでの電圧の高い電気を安定して地域へ送り続けるため、送電線(鉄塔)・変電所の建設・保守点検などの施工・施工管理を行っている。専門知識と高い技術力で、電気というライフラインを創り、守る仕事。

●空調管部門  
建物内の空調・給排水・衛生設備が正しく機能するように現場で施工管理を行う。部屋が設定温度になるように、エアコンや建物のすみずみまで水を送るポンプなどの機器の選定・提案をし、お客様の快適な生活環境を創造する役割を担う。

●外線部門  
屋外に設置される携帯基地局や有線通信の設備と地中埋設設備のインフラ構築に関して、調査設計から施工とメンテナンスまでを一貫して行う。持続可能な社会実現に向けて、快適で安全な環境整備の一躍を担っている。

●配電部門  
送電線から電気を変電所まで運び、そこからお客様へ安全に届けるため配電設備(電柱など)の施工、保守点検を行っている。自然災害などで停電が発生した場合は、速やかに電気というライフラインを復旧させる大きな使命感がある仕事。

●ECO・新エネルギー・燃料転換  
再生可能エネルギーを用いた発電事業のEPC(設計、調達、建設)やM&O(メンテナンス、運転)、LNG燃料転換に伴う各種設備の導入に関する事業を実施。お客様のニーズに沿った省エネ提案などを行い、お客様が抱える課題に共に取り組んでいる。

### Corporate Research

- 会社案内請求
- インターンシップ
- 会社見学
- 学生アルバイト

### Corporate Data



- 会社設立/1944年10月
- 代表/代表取締役社長 矢野 茂
- 資本金/33億2,870万円
- 従業員数/1,212人

〒939-8571 富山市小中269  
TEL.076-481-6091 FAX.076-481-6298  
www.rikudenkō.co.jp/

詳細はこちら

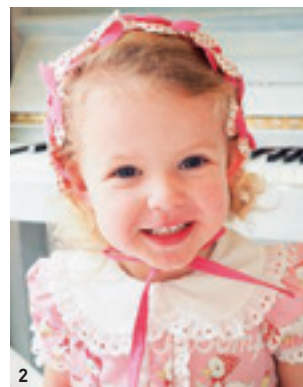


イチャミエイゼットアートジョイ

## IAAZAJホールディングス株式会社

繊維製品の各種付加価値加工、設計、開発、デザイン、販売

「日本・北陸・富山：ものづくりパワー」を繊維で表現



Shirley Temple

TINKERBELL

 CanRuler®



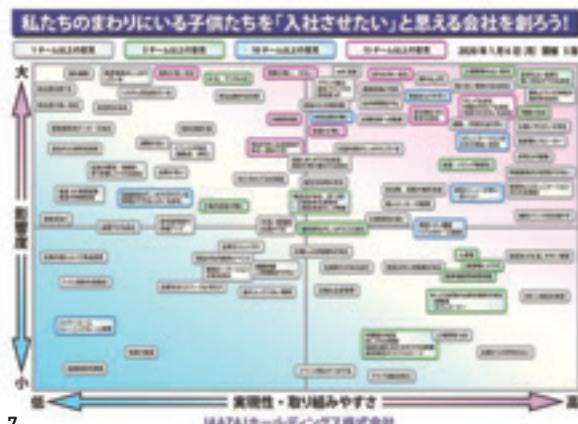
染色・縫製・企画・販売など繊維を包括的に事業とする「IAAZAJホールディングス」は、「第一編物」「エイゼット」「アートジョイ」「エスティソーイング」「母袋産業」「エムケー」「創和」からなるグループ会社です。2010年に代表取締役就任後、真っ先に手がけたのは、「私たちのまわりにいる子供たちを“入社させたい”と思える会社を創ろう!」という経営理念でした。50年後、100年後も会社を継続していくには、社員の思いうい会社を可視化し、みんなで共有することが大切です。みんなで掲げた目標を一つずつ達成していけば、みんなの思いうい会社に近づくのではないかと考え、社員の声からヒントをもらいながら事業を拡大してきました。現在は生地づくりから、染色、起毛などの付加価値加工、縫製までグループ内で一貫生産できるようになり、販売では「Shirley Temple」「TINKERBELL」「CanRuler」などブランド展開までできる体制となりました。しかしながら当社グループの基軸は物を売るのではなく、あくまでも「ものづくり」。これからも当グループでしかできない加工技術を高め、様々なお客様に提案できる体制を整えてまいります。

代表取締役社長 小田 浩史

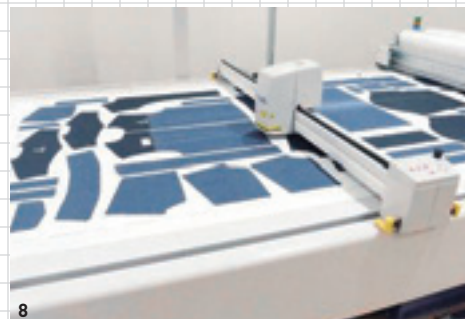
生地づくりから製品化まで

私たちのまわりには、様々な繊維製品がある。「IAAZAJホールディングス」は、車のシートやメデイカル資材、スポーツウェアなど、様々な生地を創りあげているグループ会社だ。なかでも起毛の特殊加工を得意とし、大手自動車メーカーに高く評価され続けている。身近にある製品は、実は同グループが作り上げたものかもしれない。

先に挙げたアイテムには特殊加工のほか、染色による美しい色彩や抗菌などの機能が施されているが、同グループはそうした高い技術力を



7



8



9

1-2-3-4-5.全国の百貨店に店舗を構える「Shirley Temple」。ロマンティックな世界観が特徴で、根強い人気を誇る。6.アウトドア用に開発されたオリジナルブランド「CanRuler」の商品。生地加工の技術がふんだんに使用されている。7.「こういう会社になりたい」という社員の声をかたちにした経営理念マップ。目標がわかりやすく、仕事に対する意識も高まる。8.得意とするプリント生地を、一気に裁断。先端の機械を取り入れながら顧客ニーズに対応している。9.オリジナルブランド「CanRuler」の商品開発に携わっている登山ガイド・佐伯知彦氏。2019年5月にエベレスト登頂を成功させた。そのチャレンジのパートナーとなってサポートもしている。

有しているだけでなく、その技術力を表現できる場として自

みんなの声がビジョンとなる

社内の壁面には、「子供たちを入社させたいと思える会社」と経営理念をタイトルにした大きなマップが貼られている。そこには「人間関係が良い会社」「食堂24時間営業」など、社員が思う「いい会社」が書かれている。その声をヒントに小田代表が舵を大きく切った代表例が、IAAZAJホールディングスの設立だった。第一編物が親会社で、エイゼットとアートジョイが子会社だった当時、マップにあった「ひとつの会社になりたい」という言葉が代表の心を動かし、会社間に上下関係を生み出さない形に変えたのだ。現在は全員がホールディングスの社員であり、各グループ会社へ出向する形でそれぞれの事業を運営して

いる。

その仕組みだからこそ、年に1回実施されている社内FA制度が効いてくる。入社後1年間、月1回のペースで外部のコンサル会社から社会人マナーやものづくりを教わり、先輩からものづくりの技術そのものを直接学んだうえで、やりたい仕事が出てきたら希望の部署を伝えられるのだ。1つの会社に様々なステップアップの道が用意されているため、一人ひとりが適材適所で能力を存分に発揮できるのが魅力である。

暮らしのあらゆるシーンで活躍している同グループの繊維製品。社員の声に耳を傾け、グループの方向性をしっかりと指し示す代表のもとで、ものづくりを通して社会に貢献できる喜びを味わってみたい。

## Point 1

### 染色

[第一編物・エイゼット]

#### 「SDGs」への取り組みにつながる設備が強み

染色をするには、水に生地を入れてお湯を沸かすためのボイラーが必要だ。通常のボイラーは重油や天然ガスを燃料としているが、同社は木質チップを使うバイオマスボイラーを業界に先駆けて導入し、燃料に木質チップを使用することで化石燃料削減を実現している。CO<sub>2</sub>削減活動へのいち早い取り組みは、環境にやさしく、エネルギー管理工場にも指定されている。また、同社のバックアップを受けながら、電気工事士やエネルギー管理士など、スタッフ一人ひとりがものづくりに役立つ知識を幅広く蓄えられる職場環境であることも魅力。ある一定の資格を取得すれば手当が支給され、それがまたやりがいにつながっていく。

1.大きな機械を動作させるため、電気やエネルギーに関する知識も必要だ。2.環境に優しい木質チップを使用したエネルギー創出は、「SDGs」への取り組みの一環。



1



2

## Point 2

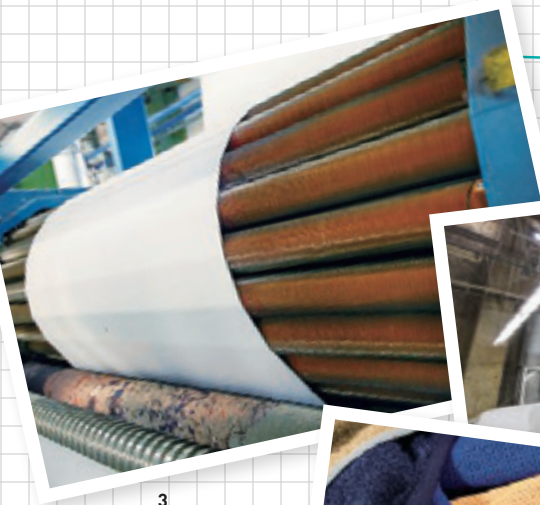
### 起毛

[第一編物・エイゼット]

#### 蓄積されてきた技術を伝承し進化し続ける

フラットで特徴のない生地も、起毛加工をほどこすことで、パフパフふくらとした起毛生地に表面変化させる技術を持つ。そのため、大手商社や大手繊維メーカーの間では、起毛品を得意とする会社として名高い。加工が難しいといわれる一般的な糸の半分程度の軽さしかない特殊糸においても、今まで培ってきた起毛技術を応用することで、従来なし得ることが出来なかった、保温性を保ちながらも超軽量（従来比1/2の軽さ）で通気性能に優れた起毛製品も創り出すことができた。起毛は単に機械を通せば出来るものではなく、糸の種類や四季の変化等で微細に条件が違う。過去から蓄積された起毛技術を未来に技術伝承させ、今後も他社では成し得ない起毛加工を実現・進化させていく。

3.4.同社の最も得意とする起毛技術。長年蓄積されてきたノウハウで、顧客の細かなニーズにも対応。5.オリジナルブランド「CanRuler」にも採用されている起毛技術。暖かく速乾性の高いベースレイヤーは、エベレスト登頂を果たした佐伯知彦氏も愛用。



3



4



5

## Point 3

### 捺染(プリント)

[第一編物・エイゼット]

#### 制限を超え、表現の可能性を追求

通常の型によるプリントは、色や形に制限をかけてしまう。だが、当社ではお客様のあらゆる要望に対応するために、色や形に制限のない大型インクジェットのパリント機を使ってプリントを施している。その一例が、白い生地にデニム調のプリントを施した同社の制服だ。インクジェットだからこそ、デニム特有の風合いや色柄を表現できる。しかも、当社が得意としているのは、生地が伸び縮みするニット。通常、伸縮性のない生地はプリントがしやすく、伸縮性の高い生地へのプリントは難しいとされているが、当社では色の調合やインクの浸透率など緻密な計算と高い技術力によって、イメージを見事に具現化できることが大きな強みである。

6.インクジェットでプリントされたデニムパンツ。インクジェットの高度な技術がうかがえる。7.8.ロータリーを使用したアナログプリントと、色制限のないインクジェットを使用したデジタルプリント。いずれも熟練の技術が必要だ。

7



8



6



## Point 4

### 研究・開発

[IAAZJホールディングス開発営業部門]

#### グローバルな視点で声に応える生地を

お客様のあらゆる要望を実現するために、密な連携を図っているのが研究課と開発課だ。研究課では、最適な生地を考え、基礎的な試験を行う。同社設備での実現が可能か否かを見極めるのも同課の仕事だ。そして方向性が見えてきた時点で開発課にバトンタッチ。同課では単なる委託加工ではなく、撥水加工などの付加価値をプラスして提案する。お客様の要望は多岐にわたり、時には環境問題の解決に努めなければならないことも。その一例がマイクロプラスチック問題。家庭で洗濯したフリースの毛羽が海に流れ着いて小さいプラスチックになり、魚の胃袋から出てくるという問題を解決するため、両課では起毛したような風合いの生地づくりに励んでいる。

9.お客様の要望に応えるため日々格闘。お客様のニーズに応えることが、グループの技術向上にもつながっていく。



9

## Point 5

### 縫製 [エスティソーイング・母袋産業]

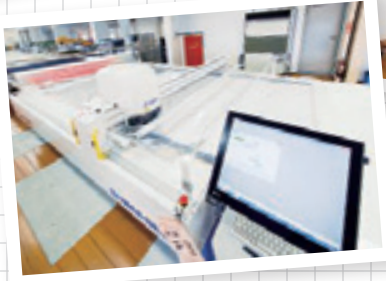
#### 培ってきた技術とノウハウが グループの大きな役割に

製品を作る過程で生地を縫い上げて完成につなげていく仕事が縫製。これまで同グループになかった工程を、新しくグループに加わった「エスティソーイング」と「母袋産業」が担う。「エスティソーイング」は、カットソーなどの伸びる生地(ニット)を得意とし、「母袋産業」は制服などの伸びない生地(布帛)が得意。グループ内で開発された生地やデザインを商品化する際、これまで蓄積された両社のノウハウが重要になる。今後グループ内での連携が確立されていくなかで、両社の役割は大きい。

10.パーツをつなぎ合わせる縫製は、人の手が必要不可欠。11・12.コンピューターを使用し、生地の無駄がでないよう型紙を作成。先端の機械で何枚も積した生地が正確にまとめて裁断できる。



10



12



11

## Point 6

### 横編 [創和]

#### 横編加工の導入で新たな可能性を開く

いわゆるニットと言われる横編み生地をつくり製品化している「創和」。ニット工場が海外に移行していくなか、ニットとカットソーを合わせる高度な技術などを活かし、差別化を計ってきた。リンクングといわれる襟を縫い合わせる作業工程は、非常に細かく熟練した職人的技術が必要で、それを担う社員がいることも強みとなっている。2020年に同グループの一員となり、ニットという横編加工が新しく加わったことで、商品づくりの幅も広がった。グループのオリジナルブランドへの活かし方は、今後試行錯誤は続くが、そのチャレンジがやりがいへとつながり、未来への可能性を切り開いていく。

13.熟練の技が必要な、リンクング(縫い合わせ)。14.ニットプログラミングを担当している宮本さん。ここで作られた柄が編み機で作り出される。



13



14

## Point 1

### 営業

[IAAZAJホールディングス開発営業部門]

#### お客様と会社をつなぎ最後まで見届ける

日本を代表する大手商社や大手繊維メーカーなどのお客様と、会社の現場スタッフをつなぐのが、営業の役割。同社で開発した起毛品やプリント品をお客様に直接提案し、受注につながるよう働きかけていく。ある程度経験を積めば、自主的に提案ができるようになるため、より営業力を高めていくことができる。そして正式に受注が決まったら、開発部のスタッフと話し合いながら、よりよいものづくりに努めるとともに、納期に間に合わせられるようスケジュール管理も行わなければならない。繊維製品の最初から最後まで携われることが、営業の大きな魅力だ。

1.「実際に店頭に並んだ時にやりがいを感じます」と笑顔で話すのは、営業の西田さん。



1

## Point 2

### 企画・デザイン

[エムケー・アートジョイ]

#### 生地作りの優位性をもとに オンリーワンのオリジナル商品を確立

当社グループのブランドとなった「Shirley Temple」「TINKERBELL」、そしてオリジナルブランド「CanRuler」のデザイン・企画が中心。「誰もがプリンセスになれるお洋服」をコンセプトに、ロマンティックな世界観が人気の「Shirley Temple」は、トータルコーディネートを前提に企画立案。デザインセレクトではなくデザイナー発信で企画を進めるため、細部までにこだわった商品を形にできることが強みだ。一方、「TINKERBELL」「CanRuler」では、立山登山・トレッキングを背景にした特徴ある商品を企画・販売。商品企画から製作、販売まで携われるため、いい意味での“手作り感”が実感でき、やりがいへとつながっている。

2.「Shirley Temple」のミーティング。デザイナーが主となり、デザインが決まっていく。  
3.オリジナルなど、デザインされた商品はサンプルまで作成し、試行錯誤を重ねながら商品が完成する。



2



3

## Point 3

### 販売

[エムケー・アートジョイ]

#### 企画から製造、販売までグループ企業内で一貫

唯一無二の特徴ある生地を用いて企画・開発された商品を販売していくなかで、全国に店舗を構える「Shirley Temple」がグループに加わった役割は大きい。店舗からフィードバックされる顧客ニーズは、新たな研究開発の種となる。それがものづくりの現場の生地加工技術の向上にもつながり、結果的にはグループ全体のパフォーマンスを上げることになる。「企画・素材開発・生地加工・縫製・販売」をグループ企業で一貫して行うことで、独自性のある商品を短期かつ低コストで販売できるといった強みが、より強固なものに。生産から販売の好循環サイクルによって、さらなる自社ブランドの確立と認知を目指す。

4.オリジナルブランド「TINKERBELL」「CanRuler」。得意な起毛技術を駆使した商品は、アウトドアシーンに最適。5.全国の百貨店に店舗を構える「Shirley Temple」。グループの新たなビジョンにおける、販売部門の役割は大きい。



4

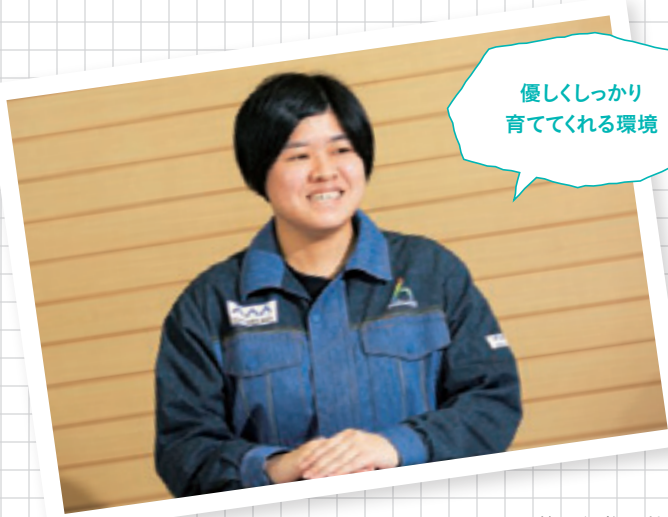


5

# Key Person

## あの人のこの仕事

優しくしっかり  
育ててくれる環境



IAAZAJホールディングス  
財務経理課

苗加 沙耶さん(2019年入社)

高校卒業後に入社し、今は高校で学んだ簿記を生かして3社の経理を担当していますが、先輩も上司もすごく優しく、分からないことは何でも聞ける環境です。理解できるまで教えてもらえるので、とても感謝しています。ミスなく作業することで誰かの役に立っていると考えることがやりがいですね。

第一編物 捺染課

佐野 淳子さん(2018年入社)

子育てがひと段落してから、前職(印刷会社)の知識や技術を生かせる当社に入りました。今はインクジェットでプリントをしています。作ったデータが生地にプリントされて製品化されることがやりがい。グループ内のいろいろな人たちと関わりながら作っていきけることも喜びです。

仲間とともに  
作り上げる喜び



人の輪を大切に  
よりよいものづくりを



第一編物 副工場長

宮嶋 孝浩さん(2003年入社)

入社後、染色課や開発課で染色や起毛、プリントなどのものづくりに携わってきました。その後、染色課で指揮をとり、今は工場長とともに工場全体を総括しています。年齢層の幅広い130名前後のメンバーが力を合わせてよりよいものづくりができるよう、人の輪づくりを大切にしていますね。

## Corporate Profile



イチアミエイゼットアートジョイ

IAAZAJホールディングス株式会社

### Company Policy

1. みんなの思いうい会社づくり
2. 100年後も継続できる組織づくり
3. 加工技術・提案力の終わりなき向上

### Corporate Data



- グループ設立 / 1970年1月
- 代表 / 代表取締役社長 小田 浩史
- 資本金 / 2億7,400万円(グループ合計)
- 従業員数 / 426人(グループ合計)

〒932-0398 砺波市庄川町青島11  
TEL.0763-82-3030 FAX.0763-82-3033  
mail : web@ichiamiaz.co.jp(採用専用)  
www.ichiamiaz.co.jp/

### Corporate Research

会社案内請求 インターンシップ 会社見学 学生アルバイト

### Department

- 第一編物株式会社 本社工場 / 砺波市庄川町青島11  
事業内容 / 繊維製品の各種付加価値加工  
(染色、仕上、起毛、捺染)  
生産品目 / 車両シート・スポーツアパレル・各種資材
- 株式会社エイゼット 本社工場 / 小矢部市小神61  
事業内容 / 繊維製品の各種付加価値加工  
(染色、仕上、起毛、コーティング)  
生産品目 / メディカル・スポーツアパレル・各種資材
- 株式会社アートジョイ 本社 / 小矢部市小神61  
事業内容 / パーソナルカラー教材販売と繊維製品販売  
(パーソナルカラー教材・繊維製品企画販売)
- 株式会社エスティソーイング 本社 / 富山市八幡470-8  
事業内容 / 繊維製品の縫製加工
- 母袋産業株式会社 本社 / 長野県上田市国分1-9-18  
事業内容 / 繊維製品の縫製加工
- 有限会社エムケー 本社 / 東京都中央区日本橋横山町3-13  
事業内容 / 繊維製品企画販売
- 株式会社創和 本社 / 高岡市下牧野3343  
事業内容 / ニット製品製造

詳細はこちら

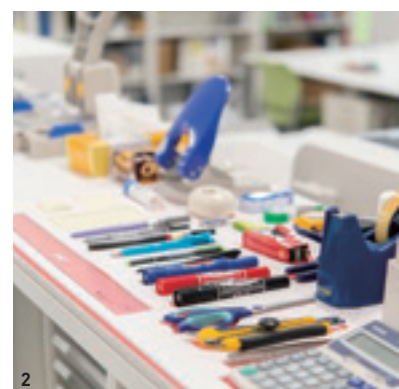
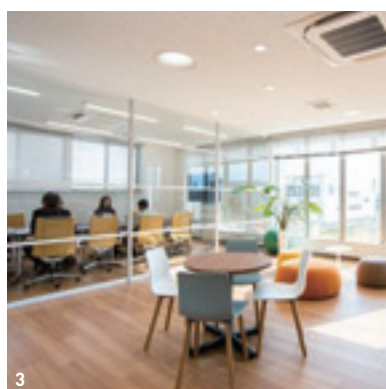


03

# 株式会社アイベック

非破壊検査、計測、環境計量、診断調査、補修コンサルタント、IoT開発

## 見えないものをみる





アイベックは、創業以来「見えないものを見る」を社是に、構造物や土木の非破壊検査、調査、診断に取り組み、社会に安全と安心を届けてきました。「非破壊検査」というと、難しく聞こえるかもしれませんが、私たちはいわば構造物の総合病院。橋、トンネル、道路、公共施設などの社会インフラの内部を壊さず(非破壊)に細かく検査し、健康維持・改善・長寿命化を行う「人間ドック」のような役割を担っています。

昨年、新社屋が完成し、社員はみな広く明るくなったオフィスで楽しくのびのびと働いています。2年前から、ペーパーレス化やフリーアドレス制の導入など、働き方や職場環境の改革を推進してきました。自由な働き方で多種多様な人材を活かし、持ち味を十分発揮できるような環境づくりに力を入れています。もちろん社会の一役を担う重要な仕事ですから、「誠実」「コツコツ」「まじめ」さも必要です。「社会に役立つやりがいのある仕事をしたい」、そんなみなさんはぜひアイベックへ！一緒に「社会に変革を起こせる企業」を創っていきましょう。

代表取締役 東出 悦子

**高い技術力で  
社会の安全を守る**

2019年12月、富山市中田に「株式会社アイベック」の新社屋が完成した。広々としたワンフロアには、ガラス張りのミーティングルームで会議をする営業部、ソファでPC作業をする技術者、スタンディングデスクで仕事をする事務社員など、部署も仕事スタイルも様々だ。東京のIT企業のようにスタイリッシュでかっこいい。「社員に決まった席はありません。全員にモバイルPCを渡しているので、好きな場所で自由な働き方をしたいんです」と東出社長は教えてくれた。

同社は、構造物の非破壊検査、調査、診断、補修、IoT技術を使用した予防保全などを行う企業だ。1976年の創業以来「見えないものを見る」を社是に、私たちの暮らしなくてはならない道路、橋、施設などの社会インフラの安全と長寿命化を目指して邁進してきた。「非破壊検査」とは、構造物を壊さずに機器を使って内部を検査する方法。人が医療にかかるように、構造物も安全寿命を長く保つために定期検査を行い、「健康状態」を診る必要がある。同社は、北陸で唯一、様々な手法を利用した調査・診断ができ、さらには補修提案やコンサルティングサービスも提供している。まさに社会インフラの総合病院や人間ドックのような役割を果たし、「見えない安全」を守ってくれているのだ。

近年力をいれているのは、IoT技術を駆使した「予防保全」。長年培ってきた高い技術力とテクノロジーを組み合わせ、現代社会の抱える課題を解決に導いている。

**社員の個性が発揮できる  
働き方の改革**

3代目社長を務める東出悦子さんは、「この業界では異色の経歴を持つ。アメリカと東京で会計士として活躍した後、通訳士となって世界の人々と触れ合ってきた。その時の出会いがきっかけで、「故郷・富山で社会貢献することこそが、自分の幸せなのではないか」と気が付いたという。

社長となつてからは、技術力に磨きをかけることはもちろん、職場の環境整備や働き方改革にも着手してきた。固定席を決めないフリーアドレスや5S活動(整理・整頓・清掃・清潔・躰)の導入、最新型プロジェクトを使ったIoT会議、ペーパーレス化など、自由な働き方で多種多様な人材を活かす職場づくりをしている。このアイデアの元になっているのが、東出社長のこれまでの豊富な経験だ。

働き方改革を推進するのは、同社の「企業は人なり」という考えにある。「いくら高度な機器があっても、お客様の期待に応えるには使う人の創意工夫と努力が必要だ」。社員一人ひとりの人間力を磨き続けることも企業の使命と考える。「当社の経営理念は、『百年の大計人と公』。人の成長は会社の成長であり、社会の発展にもつながります。100年、そして次の100年へと優秀な人材と技術を継承することが真の社会貢献ではないでしょうか」と、東出社長は語る。



1.見えない箇所を専用機器を駆使して調査を行う。2.3.整理整頓されたオフィス内。共有のものはみんな大切に使う。4.5.6.部門毎に様々な形でミーティングを行う。7.9.顧客ニーズに応えるため、最新機器の導入やIoT開発に積極的に投資をし、絶えず技術力の向上を図っている。8.ライカ社製の最新型3Dスキャナーも導入している。

# 「より確かな安全」と「信頼できる安心」を!

「安全・安心・アイベック」を合言葉に信頼できる結果を導く同社の強みとは?

## Point 1

### 自由な働き方

### 働く環境

#### 風通しのよい社風と自由な働き方

2019年12月に完成したばかりの新社屋は、東京のIT系企業のオフィスのようなおしゃれでかっこいい。部署は関係なく、社長を含め社員全員がワンフロアで働き、明るく楽しい雰囲気にも包まれている。固定席はなく、毎日好きな席に座って仕事ができるフレアドレス制を採用しており、自由な場所で仕事ができると好評だ。



仕事道具は個人専用の「モ・パコ」に入れて持ち歩く。ソファやリフティングデスクで仕事してもOK!

## Point 2

### 高い技術力

### 企業価値

#### 総合的な検査・診断で信頼できる安心を提供

様々な手法を使い、構造物の非破壊検査から調査、診断、補修まで、すべて自社で行える技術を持つのは、北陸では唯一。創業から培ってきた「見えないものをみる」高い技術で、社会を支える「エキスパート集団」だ。お客様へ「より確かな安全」と「信頼できる安心」を提供するべく、最新機械の導入やIoT開発、技術力の向上にも力を入れている。



コンクリート内部の調査や、部品に傷や亀裂がないかを専用機器を使って念入りに調査する。

## Point 3

### ヒトのチカラ

### 企業力

#### いきいきと健康でやりがいを持ち、いい仕事をする

非破壊検査員の最高位である「CIW検査技術管理者」をはじめ、多くの有資格者が在籍し、高い技術力で社会に貢献している。この「ヒトのチカラ」こそ、アイベックの企業力。資格取得へのバックアップだけでなく、独自の「社内認定制度」も設けている。社員一人ひとりの技術力と人間力を磨き、スキルアップできる環境が整えられている。



私たちの暮らしを支えるアイベックの社員たち。様々な資格の資格保持者がズラリと並ぶ。

# Key Person

あの人のこの仕事



気さくな人ばかりで  
働きやすい職場です

非破壊検査部

内生蔵 草平さん(2019年入社)

大学でIT関連の勉強をし、非破壊検査やIoT開発の仕事に惹かれて入社しました。今はまだ資格を持っていないので、先輩方のサポートをして仕事を覚えています。気さくなばかりでよくしてもらっていますし、少しずつ仕事の幅が広がっていくのが楽しいです。今後の目標は、資格を取って一人前に仕事ができるようになることです。



後輩の鏡になれる  
ような人になりたい



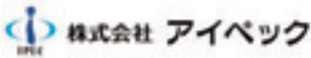
調査診断部 校正点検グループ  
有山 綾佳さん(2016年入社)

校正点検グループで、機械の性能管理をしています。まだ新しいグループなので所属は私ひとりですが、その分、やりがいと責任感を強く感じています。モットーは、まわりをよく見て声を掛け合い仕事を進めること。今年で入社5年目。後輩の鏡になり、かつ上司をサポートできる人になりたいです。風通しのよい社風も魅力ですよ！



## Corporate Profile

### 株式会社アイベック



#### Company Policy

1. 見えないものをみる
2. 百年の大計 人の公
3. 社会インフラの長寿命化を目指す

#### Corporate Data



- 会社設立 / 1976年4月
- 代表 / 代表取締役 東出 悦子
- 資本金 / 3,000万円
- 従業員数 / 76人

〒931-8453 富山市中田1丁目113-1  
TEL.076-438-0808 FAX.076-438-0833  
www.ipec-com.jp/

詳細はこちら



#### Corporate Research

会社案内請求 インターンシップ 会社見学 学生アルバイト

#### Department

##### ● 非破壊検査

様々な手法を用い、構造物を破壊せずに内部のひずみやきず、厚さなどの検査を行う。放射線透過試験、超音波探傷検査、超音波厚さ測定、磁器探傷試験、浸透探傷検査などがある。構造物を壊さないため、コストダウンと工事期間の短期化のメリットがある。

##### ● 調査・診断・補修設計

大型土木建造物や建築構造物などの内部調査から補修設計、コンサルティング業務までのワンストップサービスを提供。赤外線や超音波などを用いた定期的な検査や調査、補修を行うことで、社会インフラの長寿命化と維持管理トータルコスト低減を目指す。

##### ● IoTシステム開発

IoT技術を駆使して、安全管理や進捗管理、様々なモニタリングシステムの開発を行う。現場にいない万一の時も、各種センサーがいち早く担当者へ通知し、迅速な対応と復旧を図など、現場の予防保全に貢献している。これからのアイベックの核のひとつとなっていく事業。

04

# 株式会社黒川製作所

理化学機器卸販売

## 理化学業界の進化と発展に貢献







代表取締役社長 黒川 伸一

### 地域に根差した迅速丁寧な対応が強み

当社は、医薬品や化学メーカー、大学、官公庁の研究機関や品質管理部門へ各種理化学機器などの卸販売をおこなっています。一般的にはあまり馴染みのない事業かもしれませんが、理化学分野の研究開発に対して、スムーズな物流とメンテナンスを通じて力強くバックアップしています。

古くから「薬都」として医薬品産業が盛んな富山に根差し、迅速丁寧に対応できることは当社の大きな強みのひとつ。2018年には、富山県の医薬品産業がスクラムを組み、産学官で1兆円産業の実現を目指す「くすりのシリコンバレー TOYAMA」創造コンソーシアムが発足。国の地方大学・地域産業創生事業の支援対象にも選定され、バイオ医薬品研究やジェネリック医薬品、大手のOEM（受託製造）も大きな伸びをみせています。これらの主役となる企業をしっかりと支えするのが私たちの仕事なのです。

昭和30年の創業以来、顧客のニーズに合わせて厳選した優良機器を提案・販売し、スピードと対応力で信頼を重ね、これからも選ばれる会社であり続けたいと思っています。

卸販売のみならず、「お客様のた

めになる仕事」を理念とし、顧客

の信頼度が向上している。

「黒川製作所」は現在、理化学機

器やバイオ機器、計測・分析機器

の卸売りを中心に、研究用設備や

産業機器、半導体組み立て機器な

どのほか、販売機器のメンテナンス

を行っている。社名の「製作所」は

創業当時、理化学ガラスの製造販

売をしていたことに由来しており、

今日では取引先ならびに社会の発

展と進化をバックアップする会社

としての「製作所」WORKS

(ワークス)を意味している。

「黒川製作所」は現在、理化学機

器やバイオ機器、計測・分析機器

の卸売りを中心に、研究用設備や

産業機器、半導体組み立て機器な

どのほか、販売機器のメンテナンス

を行っている。社名の「製作所」は

創業当時、理化学ガラスの製造販

売をしていたことに由来しており、

今日では取引先ならびに社会の発

展と進化をバックアップする会社

としての「製作所」WORKS

(ワークス)を意味している。

「黒川製作所」は現在、理化学機

器やバイオ機器、計測・分析機器

の卸売りを中心に、研究用設備や

産業機器、半導体組み立て機器な

どのほか、販売機器のメンテナンス

を行っている。社名の「製作所」は

創業当時、理化学ガラスの製造販

売をしていたことに由来しており、

今日では取引先ならびに社会の発

展と進化をバックアップする会社

としての「製作所」WORKS

(ワークス)を意味している。

「黒川製作所」は現在、理化学機

器やバイオ機器、計測・分析機器

の卸売りを中心に、研究用設備や

産業機器、半導体組み立て機器な

どのほか、販売機器のメンテナンス

を行っている。社名の「製作所」は

創業当時、理化学ガラスの製造販

売をしていたことに由来しており、

今日では取引先ならびに社会の発

### お客様に貢献する 絶え間ない企業努力



1.化学工場が多い高岡で活躍する高岡営業所の面々。2.事務作業もコミュニケーションが大切。3.根っからの機械好きで、今や機器メンテナンスのプロ。4.2階休憩室でのランチ風景。女性従業員はお弁当当率高い。5.社長に直接相談できる環境も強み。6.2014年に高岡営業所を石瀬に移転。7.創業時は理化学ガラスの製造販売から始まった。8.技術部は機械のメンテナンスで社外作業も多い。9.密な連携で顧客のニーズに応える。10.顧客への提案力向上のために日々勉強は欠かせない。

### 理系・文系を問わない やりたい気持ちに応援

ニーズに合った新しい機器サービス

を常に提案。その一環として近年

とくに注力しているのが、販売した

機器のメンテナンス業務である。昨

今は医薬品業界において成分測定

に厳しい分析表示が求められるため

り、分析機器の保守点検が毎年義

務付けられるなど、メンテナンス費

用が大きな負担となっている。そ

こで、これまで欧米メーカーの機種

が故障した際には、大都市圏にあ

る各メーカーの支店頼りだったが、

事業内容からは「理系」出身の社

員が多いと思われがちだが、意外

にも文系出身の社員がほとんど。

社長もその一人だという。「大切な

のは、この仕事をやりたいという気

持ちは、この気持ちさえあれば、仕

事は一つひとつ覚えていくことがで

きるから安心して欲しい」と、黒川

社長は話す。同社では社内外の研

修やOJTのほか、何でも気軽に

相談できる社風が特長だ。

取り扱い商品上、難しい用語や

商品名を覚えることにハードルの

高さを感じることもあるだろうが、

60年余り地道に信頼と実績を積み

重ねてきた同社では、お客様に教

えていただくことも多いという。分

からないことを分らないままにし

ない、調べたり、聞いたり、確認し

たりする姿勢。そんなコミュニケーション

ションを大切にしている。それは何

も営業職に限られたことではなく、

どのような業務に就くにしても重

要なスキルだ。「黒川製作所」は、

# Q&andA!

仕事・やりがい・社風……気になることは社員に聞こう!

Q

## 事務仕事でのやりがいは何ですか?

A

私が担当している総務の仕事は、官公庁から依頼された書類を揃えたり、社員の社会保険の加入・喪失手続きをしたりするだけではなく、社内の備品の補充から除草まで多種多様ですが、営業と異なって成果が数字で表れることはありません。しかし毎日真摯に、誠実に仕事に取り組んでいけば必ず評価につながります。頑張りを評価されるのが何よりうれしいですね。

総務部 井山 憲司さん(2017年入社)



Q

## ズバリ有休は取得しやすいですか?

A

当社の有休制度では、半日休暇も取得することが可能です。私は昨年、結婚式の準備で何度となく有休を取得しましたが、半日休暇が便利で、本当に助かりました。子育てをされている社員も多く、何事も「お互いさま」という雰囲気があるので、わりと気兼ねなく有休を取得できますよ。

事務(営業アシスタント) 江上 麻唯さん(2018年入社)



Q

## 仕事と家事の両立はできますか?

A

当社なら仕事と家事の両立が可能です。私自身、小学3年生と1年生の息子がおりますが、コロナウイルスの流行時には時短勤務してもらいました。本来17時半までの勤務ですが、営業や同じ事務の方々に協力してもらいながら仕事内容を調整し、14時から15時半には退社していました。産休・育休から復帰する社員も多く、女性も働きやすい職場だと思います。

事務(営業アシスタント) 霜上 恵さん(2014年入社)



# Key Person

あの人のこの仕事



信頼の積み重ねが  
仕事の達成感になる

高岡営業所

村上 洋平さん(2013年入社)

化学工場を中心に、検査や試験装置の営業販売を担当しています。経済学部出身なので、入社当初は不安もありましたが、

営業に配属されてからは3ヵ月ほど先輩に同行して得意先を回り、基本的な営業マナーやノウハウはそこでしっかり身につけることができました。心配や相談事があれば、すぐに先輩に聞ける環境が整っているのも心強いですね。

これまでで最も印象に残っているのは、初めて稟議書を書いた仕事。入社2年目、半年ほどかけて営業していた商品の納入が決まり、大きな金額の稟議書を書いたときは、何ものにも代えがたい達成感がありました。今後は、もっとお客様に必要とされる営業へと成長するために、よりスピーディーに細かなレスポンスを心掛けたいと思っています。



## Corporate Profile

### 株式会社黒川製作所



#### Company Policy

1. 「薬都富山」の医薬品事業を支える
2. 地元密着型で常に選ばれる会社に
3. 社会に貢献する見えない仕事が誇り

#### Corporate Data



- 会社設立 / 1955年1月
- 代表 / 代表取締役社長 黒川 伸一
- 資本金 / 2,000万円
- 従業員数 / 25人

〒930-0873 富山市金屋1634-10  
TEL.076-441-4321 FAX.076-433-5336  
[www.kurokawa-works.co.jp/](http://www.kurokawa-works.co.jp/)

詳細はこちら



#### Corporate Research

会社案内請求 インターンシップ 会社見学 学生アルバイト

#### Department

- 営業部(本社、高岡、金沢営業所)  
ルート営業: 大学研究室、製薬会社への理化学機器、消耗品などの提案・販売、納品、アフターフォロー
- 営業事務(営業アシスタント)  
顧客からの見積もりや問い合わせに対する対応、発注、納品準備、営業補佐
- 技術部  
販売機器の修理・メンテナンス
- 事務  
財務、採用、人事、福利厚生などの事務、総務業務

# 五洲薬品株式会社

医薬品、医薬部外品、化粧品、ミネラルウォーター、機能性食品、  
健康食品、飲料、海洋深層水関連製品製造

「美と健康」をテーマに、新たな挑戦を続ける



6



7



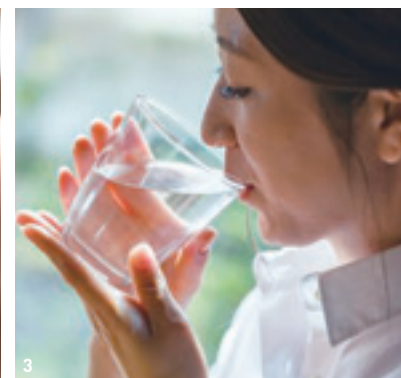
2



1



4



3



5



1946年に医薬品メーカーとして創業した当社は、病気にならないこと、つまり予防や未病対策のために、いち早く健康食品や入浴剤の製造を開始しました。他社が行っていることは追従せず、絶えず時代にならぬものを追求することが当社の文化であり、それは今も変わりません。「五洲」とは5つの大陸、つまり世界を意味していて、富山から世界へ「美と健康」を届けている企業です。当社が目指すのは「コンパクト・カンパニー」。すべての機能を持ち、少人数であってもしっかりと利益を上げて、それをみんなで配分していくことです。そして社員のそれぞれの家庭が円満になることこそが企業の本来の目的であり、地域貢献だと考えています。そのためには、絶えず新しいものを探し続けていかなければなりません。研究開発に力を注ぎ、全ての社員に、自由な発想でさまざまなことにチャレンジしていただきたいと思っています。社歴や役職に関係なくアイデアを出し合い、ものづくりをしていく、そのような挑戦をしてみたいと考える方に、ぜひ一員となっていただきたいと思っています。

代表取締役社長 藤井 侃

### 美と健康のために 薬品メーカーができること

目薬や風邪薬など、医薬品を製造するメーカーとして、戦後間もなくに創業した五洲薬品。しかし数多と製薬会社がある中では、価格競争に追われ、特徴を出した製品づくりができない。それよりは「病気になるない、健康な生活をおくるために役立つものを作ろう」と考え、1955年には、入浴剤「桃源」を誕生させた。入浴剤は全身の疲れを癒し、ストレスを発散させることで美容と健康に役立つ。そして「美と健康」に主眼を置き、他社がやっていないこと、時代にならぬものを開発していくことを目指すようになった。

1967年には富山大学と共同研究を行い、植物性酵素「パイン」(パイナプルの果肉にあるタンパク分解酵素)の製品化に成功し、薬用入浴剤「ババヤ桃源」を発売する。まだ健康維持や増進に関する商品への関心が低かった時代に、大学と共同研究を行い、国の許可を取るまでしたのは画期的だった。

1977年にはミネラルウォーター事業部を立ち上げる。当時、首都圏などでは水道水の安全性が問題となっており、「日頃の食事に気をつけ、体調の悪い時にお薬を飲む」としても、肝心の飲み水が体に良くないのでは意味がない」と考えた先代社長は、工場内に採水用の井戸を掘削。その時依頼した条件が「人の体液と同じpHの水が出てくるまで」だった。結局300mも深い井戸を掘り、条件に合った水には、メタケイ酸が多く含まれ、温泉水としての利用許可を得ることができたという。

### 海と山。富山の恵みを 最大限に活用する

1996年から開始した富山県と海洋深層水産学官連携研究によって、五洲薬品が開発した脱塩分離技術により、海洋深層水を脱塩水やミネラル濃縮水、濃塩水などに分離することを可能にした。ミネラルをはじめ、海洋深層水から得た天然由来の原料は飲料・食品、スキンケアなどさまざまな製剤分野で活用している。山の水と海の水、地域資源をうまく活かす、しかも原材料から作っている薬品メーカーというのはとても珍しい。さらに研究開発から企画、製造、販売までを自社で完結できるのが



1.2.入浴剤「ババヤ桃源」と企画コンセプトの元となったババヤ。3.4.5.富山の自然の恵みを活かした商品開発をゼロから手掛けた「富山クオリティ」シリーズ。6.7.立山連峰を一望できる千里工場では、厳重な管理のもとで製造や研究開発を行う。8.V字型ミキサーを使い、入浴剤素材をムラなく混合させる浴用剤工場。9.分解された「濃塩水」は釜で炊くと、塩とにがりに分けられる。10.海洋深層水を3つに分解できる「多段式イオン交換電気透析装置」。11.130℃以上で殺菌された天然水をクリーンルーム内でバッグに充填する。

## 働きやすい環境が柔軟な発想を生む

藤井社長が掲げる「コンパクト・カンパニー」の通り、五洲薬品には研究・開発、製造、国内外の営業部門以外に、商品企画やデザイン、特許申請までも全て自社で行えるという充実ぶり。

会社の好きなところを社員に聞くと、多くが「社員の仲の良さ」を挙げた。そして、「社歴に関係なく、部署の垣根を越えて好きなことが言い合える」という人も多い。少数精鋭で多岐に渡る業務をこなす一方で、社員同士には、まるで家族のような信頼関係を感じられる。自

由な発想を受け入れ、社員のやりたいことに理解がある社風も、そんな関係があつてのこと。

産休や育休はもちろん、子供が熱を出した時、急に休まなくてはいけなくなることもある。休みをとることに躊躇する社員もいるかもしれないが、社長が常日頃から、「家庭が最優先」と言っているから、この会社ではその心配はない。藤井社長は毎年、全社員一人ひとりと面接を行っているという。「やはり気持ちよく、明るく仕事ができる方がいいので、会社としてお応え

できる希望はほとんど取り入れるようにしています」（藤井社長）

薬品メーカーと聞くと、少し堅い企業イメージがあるかもしれないが、本物をつくりの「ます寿司」をはじめ、五洲薬品が販売している入浴剤には実にユニークなものが多い。これも社風を物語っている。五洲薬品がちょっと気になつてきたら、まずはJR富山駅構内「きとぎと市場とやマルシェ」に直営店舗があるので、そこでこだわりのある製品の数々に触れてみてはどうだろうか。



1



2



3



1-2-3.全ての社員が「美と健康」を意識しながら、楽しく働ける環境。思ったことを自由に言いあえる社風は、数多くのヒット商品も誕生させた。様々な役割のスタッフが集い突発的に、ミーティングが開かれることも。「社員には気持ちよく、明るく仕事をしてほしい」という会社の思いは、社員一人ひとりの表情にも現れている。

# Key Person

あの人のこの仕事

地元・富山で人の健康に役立つ仕事



機能性食品製造課  
小笠原 藍雅さん(2019年入社)

今は熱中症対策の飴やサプリメントなどを作っています。お店で自分が作った商品が売られているのを見ると嬉しいです。管理栄養士の資格を活かし、人の健康、体に役立つ商品を開発して、多くの人に使ってもらうことが夢です。

みんな仲が良く  
毎日の仕事楽しい



部外品化粧品製造課  
宮本 紗季子さん(2006年入社)

入浴剤の包装のチェック、梱包をしています。少しでも気を抜くと品質を落としてしまうので、気が抜けないことが大変。入社して産休も育休もしっかり取らせていただき、家庭の都合で急に休んでも、周りでフォローしてもらえるので助かります。

お金を扱うミスが許されない仕事



経営管理部  
浦井 泰士さん(2018年入社)

会社のお金の流れを把握して、必要な手続きや事務処理を行っています。上司や先輩とも、分け隔てなくコミュニケーションが取れて、情報の共有にもつながり、円滑に進められるところがいいです。美と健康は社長そのものだと思います。

## Corporate Profile

### 五洲薬品株式会社

こだわりを、品質に。

**GOSHU**

#### Company Policy

1. 健康維持に役立つ独創的な製品開発
2. 柔軟で既存枠に捉われない事業展開
3. 社員の個性や自主性を尊重

#### Corporate Data



- 会社設立 / 1947年8月
- 代表 / 代表取締役社長 藤井 侃
- 資本金 / 3,000万円
- 従業員数 / 130人

〒939-8201 富山市花園町1丁目1番5号  
TEL.076-424-2661 FAX.076-422-4571  
www.goshu.co.jp/

詳細はこちら



#### Corporate Research

会社案内請求 インターンシップ 会社見学 学生アルバイト

#### Department

##### ● 研究開発

「美と健康」をテーマにした体の外側から内側までトータルにサポートする製品開発を行う。製品の中身だけでなく、入れる容器の形状・材質、品質安全性、製造ラインの適合性、手にとってもらえるデザインなど販売まで視野に入れて開発を行っている。

##### ● 製造

医薬品、入浴剤などの医薬部外品、化粧品、ミネラルウォーターをはじめとした飲料、機能性食品、健康食品、海洋深層水関連製品など幅広い分野で製造を行っている。

##### ● 営業

各チャネルでの自社製品の販売からOEM・ODM展開に伴う新規顧客(国内・海外)の開拓、企画提案を行っている。

06

# 寿電設株式会社

配電線工事、一般電気工事、土木工事

ライフラインとその先にいる人々の幸せを守るために





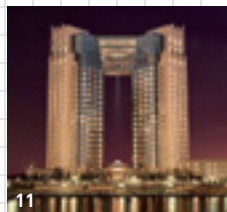


設立から30余年、「寿電設」は数多くの配電線工事や一般電気工事をしてきました。今後も電力の安定供給や通信の環境整備の一助となり、電線・通信線の先にいる皆さまの幸せを守っていくために、より柔軟でより盤石な体制をつくらなければならないと考えています。いま、取り組んでいることのひとつが、「寿電設」とグループ会社の「ケーブルシステムズ」とのさらなる連携です。将来的には事務所を統合して、業務履行の迅速化・効率化やノウハウの共有・深化をはかっていきたいと考えています。そして、もうひとつが、社員と会社のより固い絆の醸成です。「この会社を選んでよかった」「この仕事に出会えてよかった」と、本人にはもちろん家族にも感じてもらえるよう、一人ひとりの努力や成長にしっかりとこたえていきたいと考えています。そこで求めるのが一生懸命さです。強い意志を持ち、絶えず努力をすることは、簡単ではありませんが、無駄にはなりません。すべてが報われたときに生まれる何物にも代えがたいやりがいを、ぜひ、「寿電設」でつかみとってほしいと思います。

代表取締役 高田 一徳

### 多様な人材が支える 高水準な一貫請負体制

日常生活や企業活動の維持継続には電力の安定供給が欠かせない。さらにいえば、電力設備の安定稼働が欠かせないが、これにはつねに高度かつ多様なノウハウが求められる。このノウハウのいちはやい獲得のため、各社がしのぎを削りあうなかで、いまひとつわき存在を増しているのが「寿電設」だ。主要事業は配電線工事や一般電気工事、電柱の新設・移設、電線の新設・取替、変圧器の新設・取替など、すべてを一貫して請け負えるのが強み。各種の工法や工具・装置を完備しているほか、それらを巧みに操る人材も充実しており、あらゆる作業を遂行できるオールラウン



1・2・3.数人で作業をする現場から、同業他社と合同で行う現場までさまざま。いずれにしても、確かな技術と経験、そしてチームワークが重要。安全かつ正確に取り組むことが、人々の何気ない日常の支えとなっている。4.朝礼後には作業班ごとにスケジュール確認や安全確認を行う。そして最後にはタッチアンドゴールをして出勤！5.CMなどでおなじみ、イメージキャラクターのフッキー。ラインスタンプまである。6・7.積雪や交通事故によって倒壊した電柱も、直ちに復旧に駆けつける。8.災害地へのサポートも迅速に対応している。9.さまざまなテーマで開催される講習は定期的開催。10・11.社員が健康で働きやすい会社にするため、さまざまな取り組みにも積極的。ラグジュアリーな会員制施設を有し、社員旅行でも利用。

ダーから、ある作業に特化したエキスパートまでを、各現場にあわせて配置することで、確実かつ迅速、くわえて、停電などお客様にとつてのストレスを最小限にする工事を実現している。

### 一人ひとりを活かす 教育制度と福利厚生

2018年には、「有限会社ケーブルシステムズ」をグループ会社化し、ケーブルテレビおよびインターネット回線の新設・取替など、通信線工事も請け負えるようになった。電柱には電線にくわえて通信線も設置されており、配電線工事と通信線工事を同時に実施できれば、工程の簡略化や工期の短縮化ばかりでなく、お客様の快適性や利便性の向上も達成できる。このように工事の付加価値を高めつづける姿勢は、「電線・通信線の先にいる人々の幸せを守る」という同社の理

数年間まで寿電設は広く知られる存在ではなかった。しかし、全社を挙げてPRに努めてきたこと、そして、被災各地のライフライン復旧に携わってきたことが変化をもたらす。お客様に「知っているよ」と声を掛けてもらえる認知度を、社員に「私たちにしかできない」と思わせる自信と矜持を育み、さらには、安心と安全の守り手であるというアイデンティティを生み出した。これを全うするための技術の習熟にも余念がなく、研修への積極的

な参加に、現場での反復的な実践と、経験を積む機会が多数あり、誰もがプロを目指している。このときに厳しい道をポジティブに歩んでいけるよう、同社は福利厚生も充実させている。とくに全国各地にある会員制リゾート施設を格安で利用できることは、「心も体もリフレッシュする」と好評だ。また、2019年には「イクボス企業同盟」とやまに加盟し、仕事と育児・介護が両立できる職場づくりを推進しているほか、2020年には「健康企業宣言」の銀賞に認定され、健康診断にともなう再診費用の支給などにより、社員の健康づくりを支援している。いい仕事をした、いい人生にした。そんな想いに真摯にこたえる器がここには確かにある。



確かな仕事を積み重ね  
さらにステップアップ

大道 洋さん(1989年入社)

生年は昭和22年、入社年は寿電設設立時の昭和61年で、今年73歳、入社34年、経験年数48年になりました。現在の仕事は、電柱の新設・移設にともなう、事前調査、施工管理、各種手続などで、工事の円滑な進行や作業員の安全の確保をサポートしています。現場には新人から中堅まで幅広い世代がありますが、みんな「大道さん、大道さん」といって大変慕ってくれますし、ときにおこなう厳しい指導も真摯に受けとめてくれます。そうやって、彼らが経験を蓄積し、知識・技術を習得し、現場で活躍する姿を見ることは、私にとって無上の喜びです。これをできるだけ長く味わってられるよう、毎日の健康に気を配り、寿電設で働きつづけていきたいと思っています。

若い世代の成長が  
このうえない喜び



外線班  
清水 雄志さん  
(2019年入社)

高校の電気科で学んだ内容をいかせること、会社見学で感じた雰囲気よかったことから、寿電設に入社を決めました。所属は外線班で、電線を張架したり、変圧器や開閉器を設置したりしています。幅広い知識・技術が必要となるほか、かなりの体力を消耗するので、正直大変でしたが、上司や先輩のみなさんがときに優しくときに厳しく指導して下さるおかげで、電柱1本の外線工事を最初から最後まで任せてもらえるようになりました。作業においては、些細なミスが重大な事故や大規模な停電を引き起こすこともあるため、“しつこいくらいの確認”を大切にしています。これからもこの心掛けを忘れることなく、さらにたくさんの経験を積んで、新たな仕事を任せてもらえるように頑張っていきたいです。

僕の技術サポートで  
迅速化・効率化を実現



外線班 小池 涼也さん(2019年入社)

現場ではおもに高所作業のサポートをおこなっています。電線を張りやすいよう伸ばしておいたり、運びやすいよう巻いておいたり、ちょっとしたこともかもしれませんが、いまよりもっと手際よくできるようになれば、作業ひいては工事の迅速化・効率化の一助になると考え、自分なりの工夫をくわえています。仕事をしていて楽しいのは、部材や設備の形状がほぼ同じでも性能が全く違うなど、思ってもみなかった発見があることです。この発見をもっと増やし、この仕事をもっと好きになって、知識・技術を習得するモチベーションアップにつなげていきたいです。そうすれば、いろいろな作業を任せてもらえるチカラを蓄えられると信じています。

寿電設のグループ会社となる「有限会社ケーブルシステムズ」。人と世界をつなぐ通信線のエキスパートだ。寿電設同様、人の役に立つという使命感のもと、社会の円滑な運営を支えている。



# Key Person

あの人のこの仕事



安心と安全の  
守り手を目指して

舟川 英伸さん(2020年入社)  
私が寿電設を選んだのは、「人の役に立つ仕事がしたい」という想いを、十分に叶えられる会社だと感じたからです。現場に立つたびに湧きあがってくるのは、「ライフラインを守っている」というやりがいです。いまはまだできることは多くありませんが、日々研鑽を積み、一人前の守り手を目指していきます。



自身のノウハウを  
後輩のレベルアップに

建柱班  
土肥 光一さん(2011年入社)  
先輩に勤められて勤めはじめ、まもなく10年になります。数多くの現場を経験することで培ったのは、気候や環境をはじめ、様々な条件にあわせて作業を遂行できる対応力です。これを最大限に活用して難題を克服できたときは、自身の成長を感じますし、後輩の育成のヒントが得られたような気がします。

## Corporate Profile

### 寿電設株式会社



#### Company Policy

1. 人と街、配電線の先にある幸せを願って
2. あらゆるニーズに対応できる技術集団
3. 人の役に立つ、誇りある仕事

#### Corporate Research

- 会社案内請求
- インターンシップ
- 会社見学
- 学生アルバイト

#### Corporate Data



- 会社設立/1986年4月
- 代表/代表取締役 高田 一徳
- 資本金/1,000万円
- 従業員数/35人

〒930-0916  
富山市向新庄町4-1-25  
TEL.076-451-5977  
FAX.076-451-5916  
www.kotobuki-d.jp/



- 有限会社ケーブルシステムズ
- 会社設立/1991年6月
  - 代表/代表取締役 高田 一徳
  - 資本金/500万円
  - 従業員数/12人

〒930-0985  
富山市田中町1-13-45  
TEL.076-433-0811  
FAX.076-433-0811  
www.cablesystems.co.jp/

詳細はこちら



# コンチネンタル株式会社

金属鋼板を使用した工作機械カバー、電気機器の筐体、建材などの製作

ものづくり企業の中で一番の  
「ひとつづくり企業」を目指す





弊社は平成3（1991）年に板金加工の会社として富山市に創業。2021年10月には創立30周年を迎えます。企業を対象として取引を行う、いわゆるBtoBの会社です。弊社の製品が一般の方々の目に触れる機会は多くありませんが、マザーマシンと呼ばれる工作機械やプラント設備の部品などを製造しています。「少量多品種生産」に注力し、月間数千種に及ぶ製品を製造しており、オーダーの多くが一品物。まさに「世界に1つしかないものを毎日作るモノづくり」を実現しています。そのため、創意工夫が必要とされ、個性を生かせる職場でもあります。

変化の多い昨今の社会において先を読み、事業を展開していくことは困難なことではありますが、変化に対して柔軟に対応していける組織でありたいと思っています。そのためにも社員全員が考えて仕事をしていける会社でなければなりません。ですから、社員一人ひとりもまた、会社とともに成長していけるよう願っています。未来の「コンチネタル」を私たちと一緒に創りたいという人をお待ちしています。

代表取締役 岡田 俊哉

「良品」の製作を目指して  
最重視するのは  
「職人の技術」

富山市にて板金加工業として創業したのは、1991年10月。「鉄を切って曲げて、くっつけて組み立てる」行程から、工作機械カバーや電気機器の筐体など、様々な製品を製造する当社は、いわゆる「鉄工所」だ。

創業以来「良品」の製作を目指し、「機械設備」「職人の技術」「IT」の三要素を融合させ、板金加工技術を追求してきた。三つの要素の中で最も重視するのは、職人の技術。最新鋭のマシンがあってもそれを使いこなすノウハウが無ければ、より高度化・多様化するお客様のニーズに応えることができない。



い。社内で技術を培い、高め、広げていくことが今後の成長の要になると考えている。

その思いの礎となっているのが、リーマンショック時の経験である。売上がマイナス70%となった時に当社が決断したのは、「社員をリストラしないこと」だった。手塩にかけて育てた技術者を手放すことはものづくりの源泉を失うことに等しく、景気が好転した時、復活に向けてすぐに走り出すことができないと判断したからだ。

そしてその状況下で、県外企業への営業強化を図り「顧客数と受注数のアップ」を実現。技術者たちが余計なことを考える余裕がないほど多忙な状況を作り出すと、皆モチベーションが高くなり、技術の習熟度も生産性も以前より向上した

という。

鋼板からできるものは何にでも挑戦し、一品物の加工も積極的に取り組んだ。今では、他社ではできない難加工も「コンチネタルならできる」と口コミが広がるまでになった。当社の「少量多品種生産」のスタイルは、実はこの時から始まっている。

結果、蓄え続けた技術力を武器に、他社に先駆けてフル生産に戻ることができた。

真面目にコツコツ  
頑張りたい人のための会社に

当社の目標は、少量多品種生産を貫き、「100年後も社会から必要とされる企業」になること。

今後、社会がどのように変化しても、「ものづくり」には人間の力が必要とされ、その力が今後の当社の強さとなっていくと考えている。

だからこそ、コンチネタルは「ひとづくり」にこだわる。人材を育てることができる環境を整え、「真面目にコツコツ頑張りたい人」のための会社にすることを目標に据えた。

また、「鉄は熱いうちに打て」だけでなく「鉄は熱く保て」を人材育成のスローガンに掲げ、入社後の社員のモチベーションを上げるための工夫を日々積み重ねている。

板金加工に関わる技術・知識習得はもちろん、社会人としてもより良い人材を育て上げるため、コンチネタルは、ものづくり企業の中で一番の「ひとづくり企業」を目指し、挑戦し続ける。

# 1年間の研修制度で、不安を自信に

入社から1年間の時間を使い、社内・社外問わず行われる研修制度。一つひとつの研修を積み重ねていくことで、不安が解消され社会人としての実力が備わっていく。ものづくりの企業は、一番のひとりづくり企業を目指す。

## Point 3

### OJT研修

#### いよいよ現場での研修 8ヵ月かけて4工程を回る

社外講習後の8ヵ月間は社内にてOJT研修を実施します。「ブランク」、「プレス」、「機械加工」、「溶接」という主要な4工程の現場を2ヵ月ずつ回ります。各工程で実務を経験し、業務や雰囲気に触れることで、能力習得はもちろん、自らの適性把握やギャップの解消を図ります。



## Point 1

### 社内研修

#### 一人の社会人として知識や マナーを身につける期間

入社から約10日間は社内研修や社外研修を行います。業界知識やビジネスマナーなど、社会人としての基礎をしっかりと学びます。また、「社長の講話」等を通して、コンチネタルの成り立ちや会社としての考え方についても理解を深めていきます。

## Point 2

### 社外講習

#### 学校で基礎を学び 会社にも馴染むのが目標

約4ヵ月間、社外講習として富山県技術専門学院へ通います。金属材料や溶接、製図といった金属加工の基礎的な知識・技術を習得します。帰社後は常務への報告を行うことで「伝える力」も身につけます。この期間中で社会人生活や働くことに慣れるとともに、コンチネタルにも馴染んでもらうことが目標です。



## Point 4

### 本配属

#### 待望の本配属！ 次世代のリーダーへ

1年間の新入社員研修を修了し、本人の希望や適性を充分に考慮した上で2年目の4月1日から本配属となります。将来的には「一人鉄工所」という存在になれるよう、ジョブローテーションの実施も検討します。5～10年で一人前になり、次世代を担うリーダーや職人への成長を期待します。

# Key Person

あの人のこの仕事



この仕事、自分に  
合ってる!と感じた

ブランク工程 (OJT研修中) → プレス工程 (本配属)  
釣さん (2019年入社)

会社訪問で一番雰囲気が良かったので入社を決めました。プレスや溶接などの工程を回り、今はブランク工程にいます。はじめてのことで不安もありましたが、分からないことは先輩方が丁寧に教えてくれるので、毎日のように新しいことを学べるのが楽しみです。「この仕事、自分の性に合ってる」と感じます。

プレス工程 (OJT研修中) → 溶接工程 (本配属)  
佐伯さん (2019年入社)

OJT研修の前に4カ月間の社外講習で富山県技術専門学院に通い、そこで材料の知識や溶接の用語など学びました。そのおかげで、知識をもってスタートできるため、各工程の作業も抵抗なくスムーズに入ることができました。研修中はいろんな部署を回るので、多くの社員さんと顔見知りになり声をかけてもらえるのがうれしいですね。

社外講習でその後の  
研修がスムーズに



業務日誌で上司と  
コミュニケーション

溶接工程 (OJT研修中)  
→ 機械加工工程 (本配属)  
小原さん (2019年入社)

溶接工程は自分の手で行う部分が多く、感覚的なものを身につけなければならない点が大変でもあり、面白くもあります。毎日業務日誌を書くのですが、自分にとっての課題や問題点などを書くことで上司の方からの確かな返事が返ってくるので不安が和らぎます。1年をかけての研修で、いろんな工程をまわり会社のことがよくわかりました。

## Corporate Profile

### コンチネンタル株式会社



#### Company Environment

安心・安全で快適な職場づくりを積極的に推進

- 全工場全館冷暖房完備
- 明るい照明
- 昇降式台車の導入
- 食堂リフォーム など

#### Corporate Data

- 会社設立 / 1991年10月1日
  - 代表 / 代表取締役 岡田 俊哉
  - 資本金 / 1,000万円
  - 従業員数 / 83人 (2020年4月現在)
- 富山市水橋沖172番地  
TEL.076-478-2324  
FAX.076-478-2551  
www.continental-ltd.com/



会社ブログはこちら



08

# 澤川鍛造工業株式会社

建設機械部品の企画・設計・製造

全員がエンジンとなり、大きく前進、高く飛躍を



顧客の要望に最大限こたえるため、細部までとことんこだわっている。





代表取締役役に就任してから約10年、当初はその職責についての理解が充分でなく、会社の主役は代表取締役の私だと考えていました。しかし、現在ではさまざまな知恵に触れたり経験を積んだりして、会社の主役は一人ひとりの社員だと考えるようになってきました。私はあくまで脇役です。そして、私に課せられた使命は社員がいきいきと働けるよう支え導くことです。これを日々着々と実践してきた今、あちこちから「仕事が楽しい」という声が聞かれるようになり、緩やかながら業績向上という結果も得られるようになってきました。今後はこの相互作用を強く大きくし、「自分がいるから会社が伸びている」という自信を一人ひとりに芽生えさせ、会社にますますの活気をもたらしていきたいと考えています。目指すは、100人を超える社員とともに働くことと、福田六家工場につづく拠点を構えることです。そう遠くない未来、どちらもしっかりと叶えていられるよう、私もリーダーとしての器を絶えず磨き鍛え、澤川鍛造工業の飛躍に全身全霊をかけていくつもりです。

代表取締役社長 澤川 幸利(48歳)

親身であり真摯である  
それこそが最大の強み

明治36年に創業し、以来、117年の長きに渡って、澤川鍛造工業は数多くの鍛造品を製造してきた。現在、その主要品目はミニショベル・ミディショベルをはじめとした建設機械の油圧ポンプや油圧モーターで、同社だけが製造できるなどの理由により、世界でトップクラスのシェアを誇るものも少なくない。10年程前からは、顧客である大手油圧機器メーカーに請われて、設計に協力するケースも増え、その存在感はますます揺るぎないものとなっている。大手油圧機器メーカーの設計担当者として、「困ったときは澤川鍛造工業に相談を」といわしめるほど、強力なパートナーシップを築い



1. 経験を積むことで、操作できる機械、製造できる製品が増えていく。  
2. 抜群のチームワークは活発なコミュニケーションがあつてこそだ。  
3. 女性も多数活躍しており、現場で高度な知識と技術を発揮している。

てこれたのは、なにも品質や価格、納期に抛るものではない。同社は、品質が良好であること・価格が適正であること・納期を厳守することを当然の条件として満足させながら、親身であること・真摯であることを体現しつつける。難題解決を持ち掛けられればできない理由を並べるのではなくできる方法を探しきる。顧客のために、さらには、その先にいる消費者のために、体と心に汗をかくことを厭わない、そんなモノづくりで絶対の信頼を勝ち得ているのだ。

自分で成し遂げられる  
だからうれしい楽しい

モノづくりのかなめを担うのは

うまでもなくエンジニアだが、澤川鍛造工業ではひとつの製品をつくりあげるとき、彼らに「ねに自力で完遂することを求めている。提示されるのは達成目標であつて具体的な指示ではない。なぜなら、自ら知恵を絞り、手足を動かし、成果をあげなくては、真の喜びは得られないと考えるからだ。とはいえず、まわりのサポートは大変厚い。上司や先輩はどんな相談にも乗ってくれ、正解を与えないまでも脱線しすぎないように導いてくれる。また、製造の現場にありがちな「技術は見て盗め」という慣例も一切ない。一人ひとりにあわせた方法でできるまで教えてくれる。これらの取り組みは、ともすれば効率性を欠くが、圧倒的なやりがいを生む。仕事を楽しくすることは、同社にとつ

て最優先事項なのだ。求める人材像について「たずねると、「誠実であり努力ができる」という答えが返ってきた。専攻や前職はさほど重視しておらず、事実、文系学部在籍していたり、異業種から転職してきたりしたエンジニアも多い。経験値や価値観の違いを相互に受容し理解する風土の醸成に努めていること、年齢などに関わらず意欲があるかぎり勤務できる体制を整えていることも特筆すべき点だ。このように人を尊重する姿勢は、社員に自らの存在意義と存在価値を見いださせ、全員を歯車ではなくエンジンにしていける。いま、圧倒的な推進力を得つつある澤川鍛造工業の未来は、明るい、というよりほかない。

# Q&A!

仕事・やりがい・社風…気になることは社員に聞こう!

Q

この会社で働いてみて  
どんな印象をもった?



A 困ったときは手伝ってくれるなど、みなさんとても優しく温かく、まるで家族のようです。これからもっと技術を高め、日本語も上手くなって、1日も長く澤川鍛造工業で働き続けていきたいです。

製造部 NC旋盤加工課  
ベトナム人エンジニア  
グエン・ディン・メインさん  
(2018年入社/27歳)

Q

これまで仕事をしてきて  
どんなことがうれしかった?



A 工場・事務所間の連絡にSNSを使うという提案をしたところ採用となり、互いを行き来する手間が省けたり、スピーディーに情報が伝えられたり、業務の効率化に貢献できたことがうれしかったです。

管理部  
落水 里緒さん  
(2018年入社)

Q

どんなことがあったとき  
モチベーションがあがる?



A 私たちの製品を使用した建設機械が国内外の現場で活躍しているところを見たときです。この仕事に携われていることへの喜びが湧きあがると同時に、体が動くまで頑張ろうという活力がみなぎってきます。

製造部 NC旋盤加工課  
係長  
重光 秀美さん  
(2015年入社/62歳)

Q

製造の経験がなくても  
仕事はつづけていける?



A 私も未経験で入社しましたが、自分で考えてつくるようになってからは、仕事の楽しみが増えました。係長である今は、同じく未経験者がやりがいをもてる、そんな指導を心掛けていきたいと考えています。

製造部 NC旋盤加工課  
係長  
五島 祐二さん  
(2012年入社/34歳)

Q

部下や後輩を指導するとき  
どんなことを心掛けている?



A 「わからないことはなんでも聞いてほしい」と伝えていきます。また、迅速に確実に技術を習得してもらえるよう、簡潔な言葉で説明すること、理解できたかどうかを確認することも大切にしています。

製造部 福田六家工場  
NC旋盤加工課 課長  
大坪 零さん  
(2010年入社/36歳)

Q

上司や先輩は  
優しく接してくれる?



A わからないことがあればなんでも聞けますし、わかるようになるまで繰り返し教えてもらえます。このように優しい上司や先輩がいてくださるからこそ、今も仕事を続けていられるのだと思います。

製造部 福田六家工場  
NC旋盤加工課  
南 尚吾さん  
(2019年入社/21歳)

# Key Person

あの人のこの仕事



要望を満たすべく  
全力を尽くします

製造部 マシニング加工課 課長  
中田 勝さん(2005年入社/37歳)

私の仕事は建設機械部品の加工です。加えて、そのラインの立ち上げもおこなっており、最適な工程を立案したり独自の治具を製作したりしています。ときに難題に見舞われることもあります。試行錯誤を繰り返した結果、解決策が導き出せ、完成品が得られると、「この仕事をしていて良かった!」とうれしさもひとしおです。



目指しているのは  
社員100人超企業です

製造部 部長  
杉本 昭治さん(2002年入社/43歳)

製造部の総責任者として、生産管理、顧客対応、トラブル処理などのマネジメント業務を担当しています。なかでも力を注いでいるのが、部と部、課と課、工場と工場など、社内の懸け橋になることです。これによって、チームワークの強化並びに生産力の向上を図り、澤川鍛造工業がさらに飛躍する一助になっていきたいと考えています。

## Corporate Profile

### 澤川鍛造工業株式会社



澤川鍛造工業株式会社

#### Company Policy

1. 楽しく仕事をする
2. 前向きに挑戦する
3. もっと幸せになる

#### Corporate Data



- 創業/1903年
- 代表/代表取締役社長 澤川 幸利
- 資本金/1,000万円
- 従業員数/36人

[本社]〒939-1112 高岡市戸出春日786  
TEL.0766-63-1263 FAX.0766-63-2490  
[福田六家工場]  
〒933-0313 高岡市福田六家168  
TEL.0766-92-0139 FAX.0766-92-0140  
www.sawakawa.co.jp/

詳細はこちら



#### Corporate Research

- 会社案内請求
- インターンシップ
- 会社見学
- 学生アルバイト

#### Department

##### ●製造部(マシニング加工)

自動工具交換機能の搭載によって多様な加工が可能になったマシニングセンタを用い、建設機械用精密油圧部品、超大形軸受部品、免震安全装置などの製造を行っている。

##### ●製造部(NC旋盤加工)

数十種類のバイト(刃物)によって多様な旋削が可能になったNC旋盤機を用い、建設機械用精密油圧部品、超大形軸受部品、免震安全装置などの製造および鍛造アルミホイールの旋盤加工を行っている。

##### ●製造部(NC研削加工)

複数種類の研削盤によって多様な研削が可能になったNC研削機を用い、建設機械用精密油圧部品の製造を行っている。

##### ●管理部

受発注、伝票処理、労務管理、文書作成、来客対応など、幅広い業務を行い、企業活動が円滑に展開できるようサポートしている。

# 株式会社上智

総合建設コンサルタント(測量設計・補償調査・地籍調査・UAV調査・三次元計測・システム開発)

## 高度な技術提案で未来の地域づくりに貢献





代表取締役 金木 春男

弊社業務の根幹である“測量”と“設計”は、これから先も、より高度な技術発展と共に進化していきますが、「上に上あり 智識も技も 自己満足に進歩なし よりよき 成果をおさめるために 理想を高く 努力おしむな」という企業理念のもと、他に先駆けて最新機器を取り入れ仕事に生かすことで、よりよいものづくりに努めています。創業者が当時いち早く高価な測量機器を導入したという歴史的背景があり、それがベースとなって全国でトップレベルのシステムを構築することができました。創業60年を経た今も、そのチャレンジ精神は絶えることがありません。

弊社の仕事は、人の暮らす場や地域社会を対象としていますので、それぞれのある限り、なくなることはありません。将来性のある仕事に対して、社員一人ひとりが将来の夢をどのように持つのが大事だと思っています。そのためには、お客様の想像を超えるようなものを提供できるよう、よりよいものを常に追い求める心構えで取り組むことが大切です。ひいてはそれがお客様に喜ばれ、信頼されることにつながります。それは、社員にとっても喜びとなり、より意欲的に励めることになるでしょう。弊社は、自分のやりたいことを見つけてチャレンジし、実現できる会社です。学生の皆さんには、何をしている会社なのかをしっかりと見極めたうえで、自分のやりたいことと一致する会社を選んでほしいですね。そして、長く働いていける社会の居場所を見つけてほしいと思っています。



1.市民憩いの場となる大規模公園設計。2.災害現場における3次元計測。3.山間部道路における雪崩防護柵設計。4.UAVを使用した3次元計測。5.橋梁点検車によるひび割れ等の点検。6.生態系に配慮した全断面魚道設計。7.チューリップをモチーフにした修景歩道設計。8.休憩時間はフレッシュホールでリラックス。9・10.コミュニケーションを大切に意見交換。11.1年間の頑張りに、ご褒美旅行で石垣島へ。



創業60周年を迎えた「上智」は、行政の公共事業に関する仕事をメインに、道路や橋、河川などの測量・設計・補償調査及びシステム開発までを行う総合建設コンサルタント会社だ。同社の長い歴史は、土地の境界や面積などを正確に測量する「地籍調査」から始まり、そのノウハウを持って、現在は東海・近畿・中国・四国地方まで営業範囲を拡大している。

新入社員は入社後の研修で必ず測量を体験する。測量を理解し、他部門でもさまざまな仕事にふれた上で、できるだけ希望の部署に配属されている。社員一人ひとりが持つ考えや特性を生かすべく、適材適所に、柔軟に部門を選べる体制が整っているのが特長だ。各部署ではどんな仕事をしていて、社員がどんなことにやりがいや喜びを感じているのか、そして各部署がどのように連携しているのか、次ページで紹介したい。

**測量から生まれた  
経験と実績が  
壮大な社会インフラへ**



**一人ひとりの特性を生かした  
適材適所の仕事**

活する基盤を創造できている。壮大な社会インフラに携われることが、同社で働くことの大きな魅力といえよう。

# 上智の仕事は、全部門のつながりで成り立っている

## Point 1

### まちづくりのベースを担う 測量調査部

測量調査部には、2つの課がある。そのひとつにあたる測地課では、土地の境界を調査・測量する地籍調査業務や、道路・水路・構造物などを測る地形測量を行っている。この測量は、設計計測部でも利用されるため、常に正確性が求められる。重責を担うやりがい、また新しい機器にふれられる楽しさがある。一方、補償調査課では、道路や水路などの整備計画における土地や家屋の補償に関わる調査を行っている。どちらの課も自分たちが実際に携わったものが目に見える形になった時には、「地域貢献している」と実感し、大きな喜びになっている。

測量調査部の社員が口を揃えて言うのは、上司や先輩がフレンドリーであること。悩みがすぐ相談できるため、仕事がしやすい職場環境なこともあり、部署内の幅広い年代で飲みに行くことも多い。時には他部署の社員が参加することもある。



一人ひとりが違う仕事をしている空間情報課は、職人の集まりだ。もちろん、最初から先輩のようにはなれないが、入社してから得意分野を見つけれられる環境であることがうれしい。

## Point 2

### 多種多様なデータを操る 空間情報課 (設計計測部)

最新のデジタル機器やレーザースキャナ、ドローンなどを使って、地形やダム、発電所などを立体的に測る三次元計測を専門的に行っているのが空間情報課だ。「この仕事は無形のものづくりですが、正確かつ計画通りにデータが取れた時が喜びです」と担当者は熱く語る。設計に必要な情報を盛り込んだ図面を作り、設計課に渡す役割も担っている。一方、地理情報システム (GIS) のデータ整理や、その情報を行政に提供する仕事もある。自社開発のGISに関連した業務が多いため、自分たちの使い心地やお客様の要望をシステム開発部に伝える役割も果たしている。より良い成果品を目指す上で、この協力体制は、上智の大切な力となっている。



## Point 3

### 地域の未来を描く 設計課 (設計計測部)

測量成果をもとに、道路や橋、水路、都市計画などの各種設計を行う。都市計画業務は、地形図をもとに都市全体を構想し、大まかな方針を定めて工事の前段としての設計を行っていく。大きな公園を含む宅地造成の設計をした際には、「その公園で家族が遊んでいるのを見ると誇らしい気持ちになる」と担当者は微笑む。一方、農業土木業務は、測量のデータを利用して水路や農道の設計をしていく。それぞれの土地や使う人に最適な形に作り上げることは難しいが、そこが面白味でもある。また、他部門に必要なデータを要望することで、互いによりよいものづくりを目指し、連携している。



社会資本整備に関わる重要な仕事を担う設計課は、課内のみならず、他部門とも活発なコミュニケーションを行っている。「上司や先輩からの確かなアドバイスをもらえます。自分一人で行う仕事ではありません」。みんなが高品質をめざせるのも魅力だ。

## Point 4

### 現場の声にこたえる システム開発部

ここでは、測量システムを自社開発している。そのシステムは、社内業務でも利用しているため、さまざまな反応がダイレクトに返ってくる。現場の要望に応えるため、常に改善を重ね、進化し続けているところが大きな特長だ。その開発者の1人にあたるシステムエンジニアは、「測量規程に対応しながら、新しい技術を取り入れていくことは非常に大変ですが、好きだから続けられます」と話す。一方、そのシステムを官公庁に提案するほか、測量・設計を円滑に行うための仲介役を担うのが、営業職の役割だ。「お客様に高く評価された時、その喜びをシステムエンジニアと共有できることが喜びです」と営業担当者は笑顔で話す。



システムエンジニアと営業の共通点は、進化する技術に携われることだ。だから、働くほどに飽きがないどころか、のめり込んでいく。また、意思疎通をしっかりと行って共同で作り上げるという意識が高いからか、部署内には和気あいあいとした雰囲気がある。



# Key Person

あの人のこの仕事



平日も休日も  
家族との時間が大切



システム開発部 尾山 洋二さん

休日は、双子の娘たちの子育てが中心です。公園やショッピングモールに行ったりと、楽しく過ごしています。平日でも熱を出した時や保育園の行事がある時には、有給休暇を取得しています。日程調整をしやすい職場環境なのありがたいですね。効率よく仕事に取り組むことで、家族みんなで夕飯を食べることができています。みんなで暮らしていることがうれしいなとしみじみ思いますね。

平日は営業活動、  
休日はバンド活動

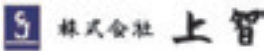


営業本部 竹田 大志さん

大学時代からの仲間とバンド活動に励んでいます。ジャンルはポストロックで、7人編成。ギターを始めて10年経ちましたが、今も弾くのが好きでたまりません。週に1回は必ず練習し、1~3ヵ月に1回は金沢を中心としたライブハウスで演奏をしています。野外フェスに出演することも多いです。この活動は土・日曜がメインになるので、仕事とうまく両立できています。

## Corporate Profile

### 株式会社上智



#### Company Policy

1. 時代の変化に対応し、地域づくりに貢献
2. やりたいことにチャレンジできる社内体制
3. 社員一丸で取り組める、働きやすい環境

#### Corporate Data



- 会社設立 / 1960年6月
  - 代表 / 代表取締役 金木 春男
  - 資本金 / 8,400万円
  - 従業員数 / 125人(契約社員含めて137人)
- 〒939-1351 砺波市千代176-1  
TEL.0763-33-2085 FAX.0763-33-2558  
www.johchi.co.jp/

詳細はこちら



#### Corporate Research

- 会社案内請求
- インターンシップ
- 会社見学
- 学生アルバイト

#### Department

- 総務部  
経理、財務、採用、人事、福利厚生及び社内コンピュータ設備の保守管理を行う。
- 営業本部  
北陸、関東、東海、近畿、中国、四国地方に支店を設け、総合建設コンサルタントとして全国に向けて営業活動を行う。
- 測量調査部(測地課・補償調査課)  
測地課では地籍調査事業を主業務とし、補償調査課では公共事業の施行に伴い、用地の取得や建物の移転等で発生する様々な問題の解決を行う。
- 設計計測部(空間情報課・設計課)  
空間情報課では、GIS、GNSS、デジタル写真測量、3Dレーザー計測、UAVなど先端技術を積極的に活用。設計課ではその測量成果をもとに、道路や橋、水路、都市計画などの各種設計を行う。
- システム開発部  
官公庁及び建設コンサルタントを中心としたお客様への製品提供と、社内における業務効率化を目指して、地籍調査、GISをキーワードにしたソフトウェアの企画・開発・販売及びサポートを行う。

# 10

## タカノグループ

タカノホーム株式会社・タカノ建設株式会社・タカノ興発株式会社

木造注文住宅設計施工(新築・増改築・リフォーム) / 総合建設業(建築・土木)  
宅地開発、宅地分譲、分譲住宅、木材業、木材加工

### 地域社会に貢献するオンリーワン企業へ





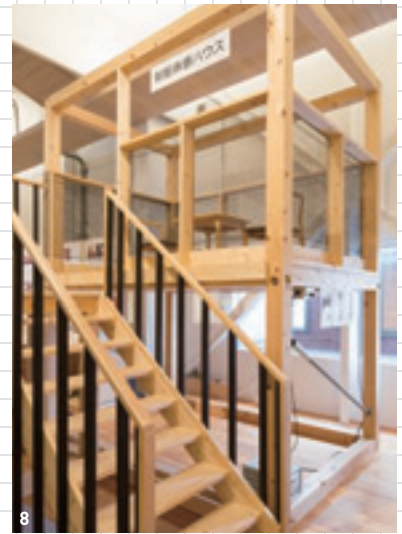


木造建築業のタカノホーム、総合建設業のタカノ建設、不動産開発・木造加工業のタカノ興発からなるタカノグループは、「住まいづくり・街づくりを通じ、関わる全ての人と共に感動を創る」という企業理念のもと、長年にわたって卓越した技術力で北陸の地域社会に貢献してきました。創立100年を越える長い歴史に刻まれた信頼と各事業で培った様々なコア技術の蓄積、さらには研究開発から設計・木材加工、施工、メンテナンス、リフォームまでの一貫生産と大手に負けない地域密着体制がタカノグループの最大の強みと言えるでしょう。これからはグループ企業の人と技術のコラボレーションを強化し、次の時代に合った新事業やサービスを創り出していきたいと思えます。また私たちは「人」が一番大切な経営資源と捉え、様々な福利厚生の充実や人材育成制度など、社員の皆さんが安心とやりがいをもって活躍できる職場環境づくりに積極的に取り組んでいきます。

100年とその先へ向け、時代の変化に臆することなく、新しい時代に挑戦するオンリーワンの存在をめざし、これからも私たちにしかできない分野を切り拓いていきます。

代表取締役社長 高野 二郎

**充実の育成制度で、一人ひとりを一人前に**



1.ショールーム「IN\_SIGHT」には、ライフスタイルに合わせた施工モデルの紹介や、内装材や建具なども展示。  
2.地域の様々な生活ステージを建設。3.エコデザインハウスショールーム「IN\_SIGHT」。4.本合併設リフォーム展示館「奮闘館」には実物大の構造模型や施工モデル、自然素材の床や壁の比較・体感コーナーなどを設置。5.特徴のある店舗なども手がける。6.プレカット工場では、タカノホームで使用するオリジナルパネルの制作や、木材の加工を行う。(タカノ興発) 7.作業現場で墨打ちをする施工管理者。(タカノ建設) 8.制振装置を体験できる「制振体感ハウス」。9-10.ショールームでお客様に提案、構造説明をするスタッフ。(タカノホーム)

医療福祉施設やオフィスビル、教育文化施設、一般住宅など、北陸の街を歩けばタカノグループが手がけた建物が数多く建っている。住宅などが建つ土地そのものも、同グループが造成したものかもしれない。タカノグループは永年蓄積した実績・技術を活かして住まい作り、街づくりの事業を手がけている。グループのテーマである共感と共創の住まい作りや街づくりを実現するため、そこに関わる社員の育成にも力を入れており、新入社員は3年を目途に独り立ちできるように、様々な制度を運用している。「タカノホーム」では、住まいづくりの流れを知り、コミュニケーション能力を養うために、全員が営業職からスタートする。その後、設計やインテリアコー

デザイナー、施工管理、営業など様々な職種の中から、本人の希望と適性に応じて配属先を決定。所属部署では、先輩の指導をマンツーマンで受けながら、専門的な知識や技術を身につけている。  
「タカノ建設」や「タカノ興発」においても、マンツーマンのトレーナー制度をはじめ、OJTやフォローアップ研修などを通してスキルを高め、独り立ちを目指していく。また、キャリア規定や社内外研修、視察研修、資格取得者への資格手当の支給など、一人ひとりの能力を開花させる制度が充実。しっかりととした教育を受けられるため、一社会人としても着実に成長できる。頑張った社員には賞金と国内外旅行が付与される優秀社員表彰をはじめ、目標を達成したときに支給される成果給や、会社の利益を社員に還元する決算賞与など、やる気

が湧く給与制度も大きな魅力だ。

**常にやる気を持って、気持ちよく働ける環境**

同グループには、20〜60代までの幅広い年代の男女が混合している。「年齢性別問わず、長く働ける風土を作っていきたい」と高野社長が話すように、定年退職後も現役で営業に励む社員が数名在籍している。豊富な人生経験が役立つ仕事でもあるため、歳を重ねても即戦力でいられるからだ。経験値やスキルの高いシニアと、流行に敏感で豊かな感性を持つ若者が、力を合わせて一緒に街や住まいを作っていく。年代を超えて交流を図れるよう、社員旅行やサークル活動支援制度などを設けているのも特徴だ。

いつまでも元気に働くには、健康が重要。血圧計の配置や、階段のカロリー表示、ラジオ体操の実施、社内サークルや施設利用料の補助など健康増進支援制度にも取り組んでいる。また、働き方改革にも意欲的で、営業スタッフが長期休暇を取得できるリフレッシュ休暇制度を導入。健やかな心身と高いモチベーションを維持できる環境である。  
最も大切な資源は「人」と考える同グループ。誰もが気持ちよく働けるような職場環境を整えているのは、人の技術によって地域社会に貢献することを使命としているからだ。さらに、スマートハウス＆災害に対して強靱なレジリエンス住宅の開発など「SDGs」に対応する取り組みによって、持続可能な社会の実現にも力を注いでいる。

## これからの100年を支える3つの事業

タカノグループがこれからも地域社会に貢献していくために必要な3つの事業と、それぞれのやりがいについて紹介しよう。

### Point 1

#### 北陸の気候風土にあった住宅を提供

タカノホーム株式会社(木造建築業)

#### 北陸の一般家庭に、快適や安心を届ける

北陸の気候風土に適した家づくりを行う地域密着型のハウスメーカー「タカノホーム」、東京に本社を構える「一条工務店」と同じ構造や設備などを使って高性能住宅を作り上げるハウスメーカー「タカノ一条ホーム」、木造のみならず、RC造・鉄骨住宅のリフォームも手がける「タカノリフォーム」と、それぞれに個性的な3つの事業がある。



#### タカノホーム株式会社

富山市今泉西部町7-1  
TEL.076-425-1211(代)

設立/1983年4月

#### 事業部概要

- タカノホーム 1983年4月設立
- タカノ一条ホーム 1986年12月設立
- タカノリフォーム 2001年4月設立

事業部や部署を超えたコミュニケーション、集まりなどもある。

### Point 2

#### 地域の皆さまの暮らしのステージを支える

タカノ建設株式会社(総合建設業)

#### 苦勞して作った建物が、形になって残り続ける

富山の建設業者のパイオニア的存在として、病院や学校などの公共施設建設から、オフィスやビル、工場、マンション・アパート、医療・福祉施設、店舗・一般住宅の設計・施工まで、多岐にわたる建築物の建設を手がけている。地元での信頼感や知名度の高さに加え、施工管理者として大規模建築の施工に携われることが、この仕事の魅力だ。



#### タカノ建設株式会社

富山市西中野町1-7-27  
TEL.076-423-0880

設立/1919年5月

現場事務所では図面を見ながらの打ち合わせも行われる。

### Point 3

#### 北陸初のISO9001、14001認証工場

タカノ興発株式会社(不動産開発・木材加工業)

#### 様々な暮らしを土台からしっかり支える

タカノ興発では、富山・石川の宅地売買・仲介や宅地造成開発、販売などを行っている。新しい暮らしを育む土台となる「土地」に携われることが、この仕事の喜びだ。また、同グループで使用する木造住宅資材を作り上げるタカノプレカット工場も運営。自分が加工した木材がたくさんの暮らしの支えになることが、やりがいになるはずだ。



#### タカノ興発株式会社

富山市今泉西部町7-1  
TEL.076-425-1842

設立/1972年2月

JAS認定工場でもある  
タカノプレカット工場。

# Key Person

あの人のこの仕事

一人ひとりしっかり  
育ててもらえます



インテリアコーディネーター 直江 莉佳さん (2014年入社)

インテリアコーディネーターを目指して、大学で住居学を学び、資格を取得しました。憧れの職種に就けた今の主な業務は、お客様と打ち合わせをして、内装や外装の色味、照明、コンセント、住宅設備機器などを一緒に決めていくことです。お客様のイメージに適したものを提案することができ、それが形になった時が一番うれしいですね。入社後すぐに営業を経験して、家づくりの一連の流れを知れたことも今に役立っています。また、人見知りを解消でき、初対面の人と話すことが楽しくなりました。一人ひとりの適性を見ながら、しっかり育ててくれる会社です。これからは、もっとお客様のニーズをスムーズに汲み取って提案できるようになりたいですね。

## Corporate Profile

### タカノグループ

タカノホーム株式会社・タカノ建設株式会社・タカノ興発株式会社

### タカノグループ

#### Company Policy

1. 人と技術で地域社会に貢献
2. 時代の変化に対応できるグループ力
3. 共感と共創の実現を目指す

#### Corporate Data



- 創業 / 1919年5月
- 代表 / 代表取締役社長 高野 二郎
- 資本金 / 1億6,060万円(グループ合計)
- 従業員数 / 250人(グループ合計)

〒939-8611 富山市今泉西部町7-1  
TEL.076-425-1211(代) FAX.076-491-5573  
recruit.takanohome.com/

詳細はこちら



#### Corporate Research

会社案内請求 インターンシップ 会社見学 学生アルバイト

#### Department

- タカノホーム / 住宅営業  
住宅展示場での対応、建築相談、建築現場案内、資金計画など住まいづくりのサポート。
- タカノホーム / 設計  
建築計画、敷地調査、プラン作成、インテリアコーディネーターなど、設計全般を担当。
- タカノホーム / 施工管理  
施工現場での品質、コスト、工程、工事の安全管理など。
- タカノホーム / 商品開発  
お客様や社会のニーズに合った新しい住宅の創造、商品性能の改善・改良を行う。
- 総務・経理・システム管理等  
グループ各社の総務・経理業務、採用・広報活動、システム管理など。
- タカノ建設 / 施工管理  
公共施設、医療福祉施設、事務所・工場、マンション、商業施設などの建設現場の監督。
- タカノ興発 / 不動産営業開発  
宅地の売買・仲介、宅地造成開発、販売など。
- タカノ興発 / プレカット工場  
木造住宅部材のプレカット機械での加工、パネル作成など。

11

# 大松青果株式会社

青果仲卸業、食品配送

## 新鮮で安全な良い食材を届けよう！





代表取締役 大井山 行雄

“富山県民の台所”である富山市公設地方卸売市場は、「県民の健康と暮らしを支える」社会的使命を担っています。当社は、この市場内の青果仲卸会社として、北陸三県へ「新鮮・安心・安全な食品をお届けする」という社是を掲げ、成長してきました。

仲卸業は、人々の食・健康・暮らしを支えるとてもやりがいのある仕事です。残念なのは、この仕事未だ「3K(きつい、きたない、危険)」だと思われること。しかし、実際は全く違います。全国から集まる食材はどれも美しく包装され、過酷な重労働もありません。その証拠に、当社の社員は、友人・知人の紹介で入社する人がほとんどです。職場の雰囲気の良さや働きやすさで離職率はとても低く、長く活躍する社員が多いのも特徴です。また、仲卸としては珍しく福利厚生も整っています。

食べることが好き、食に興味がある、明るく健康的、人の役に立ちたいというみなさん、そして朝が強い人や自分の時間を有効に使いたい人も大歓迎です！市場企業を目指す私たちと一緒に、北陸に美味しい食を届けましょう！

報道ライブBBT「野菜のお値段」コーナーにも毎週出演。



お客様に届けるのは「良い商品」と「信用」

青果の仲卸業を営む「大松青果」の朝は、とても早い。朝というより、まだ誰も深い眠りに落ちていない深夜2時、富山市公設地方卸売市場に煌々と光る蛍光灯の下には、富山の食を支える大松青果の社員がキビキビと動き回る姿があった。

2020年で創業52年。1932年に青果の小売商から始まり、1968年に同社を設立。2年後に富山市中央卸売市場が開かれたのと同時に、市場内で青果仲卸としての事業をスタートさせた。現在、青果の仕入れと北陸三県のスーパーや飲食店への配送を行う「大松青果」を筆頭に、花仲卸、配送、食品加工などの11のグループ会社



社を持つ。グループ企業全体の昨年の年商は120億円。富山でも有数の売上高を誇る企業である。

100年、200年後も北陸の食を支え続ける

企業ポリシーは、「新鮮・安心・安全な食品を安定した価格で届けること。それゆえ、品質レベルには特に強いこだわりを持っている。毎朝、全国から集まってくる野菜や果物の中から、産地一番手の商品を中心に卸す。そして、仕入れたものは、さらに担当者が細かく品質チェックを行っている。お客様が求める物より「1ランク上」の質の高い商品を配送し、「食品だけではなく、信用“も届ける”ことがモットーだ。時には、北海道から沖縄まで全国の取引先から商品を仕入れることもあるという。お客様のどんな要望にも応えられる、「広いネットワーク」と「仕入れ力」も大松青果ならではの強みである。

大松青果の社員は、未経験からスタートしている人が多い。育成にも力を入れており、入社半年、入社5年目といった若手社員が、真剣な眼差しで野菜や果物を品定めする姿が印象的だ。「仲卸業は、昔から、人と人の商売」と言われています」と大井山社長。お客様のために、一人ひとりが良い食材を見極められる目と、品質の高い物を届けるためにひと手間をかける心が大切と説く。その想いはしっかりと届いており、「うれしいことに、成長意欲のある社員が多い」と話す。

同社のもうひとつの魅力は、「働きやすさ」だ。「スタッフ同士の仲が良い。忙しい時はみんなで助け合うアットホームな職場」とみなが

口を揃えて言う。離職率も低い。そう聞いても、朝が早いのは大変そう……と思う人もいるだろう。「確かに、朝が弱い人には向いてないかもしれない」と社長は笑うが、朝が早い分、午前中には仕事が終わるので午後の時間自由に使えるのがうれしい。子供と一緒に過ごしたり、趣味に没頭したりとプライベートを充実させている社員も多いそうだ。

食は、人が生きる上でなくてはならないものだ。おいしいものは人を「幸せ」にしてくれるし、安全な食品は健康で豊かな暮らしをもたらしてくれる。大井山社長は、「食を通してみなさんの暮らしを支え、100年そして200年と続く市場企業にしていきたい」と語ってくれた。

1.大切な“食”をお届けする仕事だからこそやりがいも大きい。2,3.丁寧に包装された野菜や果物が各地から集まる。4,5.まだ暗い時間帯から、配送先ごとに商品を仕分けて、トラックに積み込んでいく。6.“富山の台所”と言われる富山市公設地方卸売市場。場内は、青果や魚介を扱う卸売会社が集まり活気に溢れている。7.社内の風通しが良く、年の離れた社員でも気軽に話しやすい雰囲気。8.女性社員も活躍している。9.仕事でよく使うフォークリフトの運転は、最初に学ぶことのひとつ。10-11.朝のうちにスーパーなどの配送先に商品をお届けに行く。12-13.競りの時には新鮮な野菜を求めてたくさんの人が集まる。

# 若手社員が活躍する理由を徹底調査!

新鮮・安心・安全な食品流通の最前線に立ち、  
富山の食を支える「大松青果」の強みをピックアップ!

## Point 1

### 働き方

#### アットホームな人間関係と 働きやすい職場環境

青果仲卸の仕事は、朝が早い。しかし、午前中に仕事が終わるため、1日を有意義に過ごしている社員が多い。子供と過ごす時間を長く取れるため、家庭を持つ人にこそおすすめの仕事だ。社員同士の仲が良く、アットホームな職場で若手社員も活躍中! 今年から、労働時間・日数の見直しなどを行っており、より働きやすい環境を整えている。



午後は趣味を楽しむ人も多い。



社員同士の話し合いを大切にしている。

### 仕事環境

## Point 2

### 北陸三県ネットワーク

#### 広いネットワークを 活用した取引が可能!

北陸三県を中心に、近隣エリアへ毎日(休市日を除く)配送を行う企業は、富山でも「大松青果」だけ。独自の広いネットワークと軽いフットワークが強みだ。また、全国の仲卸業社との結びつきも強い。このネットワークを使えば、全国から新鮮・安心・安全な食材の仕入れも可能。お客様からのどんな要望に応えられるやりがいのある仕事だ。



配送する商品をトラックに積み込む。



倉庫には各地へ届ける商品がずらり。

### 全国各地とのつながり

## Point 3

### 社内イベント

“利益は社員に還元する”のがモットーで、ユニークな社内イベントも多い。例えば、年4回開催している懇親会「21会」。普段なかなか食べられないようなおいしい料理を楽しみながら、食材の味を知り、食への理解を深めるグルメの会だ。ほかに、年1回の海外への社員旅行は社員にも好評。過去には、タイ、ハワイ、シンガポールなどへ渡航。



今年は50周年記念祭も開催された。

### 食とのふれあい

# Key Person

あの人のこの仕事

取締役、営業部 部長  
大井山 靖征さん

当社は、青果の仲卸業では珍しく企業組織的な雰囲気を持つ会社です。他社にはないこの強みを伸ばしていこうと、昨年11月から月1回の営業会議を始めました。現場の声を拾い、情報共有や問題解決に向けて、営業部全員で話し合う場になっています。最初はなかなか意見が出てこなかったのですが、一人ひとりが話しやすい環境づくりや部署ごとにチーム目標を立てることで、社員同士のコミュニケーションがより活発になりました。「話し合い」の大切さに気づかされましたね。まだまだ課題はありますが、みな支え合って気持ちよく働ける職場を作り、会社の成長につなげていきたいと思います。

社員が気持ちよく働ける職場に!



## Corporate Profile



### 大松青果株式会社

#### Company Policy

1. 安心・安全・新鮮な食品を届ける
2. 北陸の食産業への貢献
3. 働きやすい職場づくりの推進

#### Corporate Data



- 会社設立 / 1968年11月
- 代表 / 代表取締役社長 大井山 行雄
- 資本金 / 1,200万円
- 従業員数 / 56人 (パート含む)

〒939-8212  
富山市掛尾町500番地  
富山市公設地方卸売市場内 仲卸21号  
TEL.076-495-2321 FAX.076-495-0649  
[www.daimatsuseika.co.jp/](http://www.daimatsuseika.co.jp/)

詳細はこちら



#### Corporate Research

会社案内請求 インターンシップ 会社見学 学生アルバイト

#### Department

##### ● 営業部

市場内での青果物の荷分け作業や入荷商品の品質チェック、スーパーなどへの一部配送業務を担当。取り扱う商品に合わせて、野菜1部、野菜2部、果実部の3部から成る。安心・安全・新鮮な食品を届けるために、ひと手間かけたチェック作業に目を光らせる。

##### ● 配送部

4tトラックを運転し、店舗・スーパーへの青果物の配送業務を担当。市場内で配送先ごとに商品を仕分けする作業や品質の最終チェックも行う。配送先は、福井や高山など。広いネットワークで北陸の食を支えている。

##### ● 管理部

お客様からの受注業務、注文管理、データ入力などの総務全般、経理業務を担当。また、スムーズな配送の手配もこなす。きめ細やかな対応を行う縁の下の力持ち。

12

# 株式会社トミソー

住宅&店舗デザイン・設計・施工・住宅販売・不動産

## 「トミソーじゃないとできない」と言われる仕事をする







来年、創業70周年を迎える「トミソー」は、「最高の技術と心を持って、お客様の夢の実現と、従業員の幸福を追求するとともに、地域社会の未来に価値ある物を創造し続けます」を企業理念に掲げ、お客様、従業員、地域の「三方良し」をめざしています。建築設計・工事の業界は、これから先も安泰とはとてもいえない状況にあります。IoT AI化によって仕事のやり方が劇的に変わり、今後は価格競争が激化することが必至と、明るい未来が開けているわけではありません。そのような環境で、私たちはAIには負けない、お客さまに感動していただける、人間性に根差した仕事を目指しています。それはお客様だけでなく、社員も幸せにしてくれます。「トミソー」には、住宅、店舗、建設、不動産という4つの部門があり、これを強みにして、他社には真似できないオンリーワンの市場開拓を、チーム力で進めています。他社がやらない、人間でないとできない仕事によって、勝ち残りの道を進んでいきます。仕事力だけでなく、人間力も向上させたいと思っている皆さん、ぜひトミソーの扉をたたいてください。

代表取締役社長 木村 嘉秀

**お客様のことを考え  
感動してもらええる仕事**



2019年にリノベーションされたオフィスは明るく広々として、さえないものがなく見通しが利く。会議室や打ち合わせコーナーはデザイン性をだけでなく機能性も重視している。また、ここ3年くらいで女性社員が増えたそうで、社内に活気が出てきたとか。女性には年齢が近い人が多く、急に休まなくてはいけなくなってもしっかりフォローしあっているといい、女性には働きやすい環境。さらにママさんが多いからこそ、働くママさんに適したプランをお客さまに提案できるのも強みだ。「社員が少ないから、名前と顔をすぐに覚えられる」とは昨年入社した人の声。和気藹々として働きやすいという職場だということは、社員の皆さんの素敵な笑顔を見れば一目瞭然だろう。

少子高齢化による人口減少による市場の縮小など、住宅や建築業界の将来は明るくないと言われる。ZEH(ネット・ゼロ・エネルギー・ハウス)の標準化など中小のハウスメーカーにはさらなる困難が待ち受ける中で、木村社長が念頭に置くのは、どうすれば会社が勝ち進んでいけるかということだ。「お客様が希望を伝えれば、AIが設計も見積もりも全てやってくれます。そういう時代がすでに始まっています。これではどこの会社にも依頼しても、同じような家や店になり、そのため、価格勝負に「層拍車がかかるとは明白」

「この価格競争を行わないために「トミソー」が選んだ方が人の想いを大切にしたい仕事をする。例えば完成予想図(パース)のイメージには「主人のバイクが止まっていたり、壁には奥さまの趣味の絵が飾られていたり……。ささやかなことでも、「自分たちのために設計してくれた」と想いが伝わり感動していただける。このようなお客様との心の通いあいの積み重ねが、「トミソー」に頼みたいという気持ちを強くさせる。

価格競争は利益率を下げ、結果として社員の給料も上がらない。しかし、問題はそれだけではない。「価格を下げるために、社員が奔走しているところ」に頭を下げて、それでようやく完成しても、価格だけで当社を選んだお客様は感動していただけません。そんな仕事は楽しくないですし、社員にもさせたくない」と木村社長。店舗

**他社が真似できない  
ニッチトップを作る**

事業部で施工管理(現場監督)をしている養輪雄士さん(入社9年)も、「自分が携わった現場が完成して、引き渡し式で、お客様が喜ぶ姿を見ることが一番のやりがい」と言う。

「トミソー」が得意とするものの中に、「店舗併用住宅」がある。店舗と住宅の両方の専門知識を要するため、一般の住宅メーカーでは参入しにくい。2つの部門を内包する「トミソー」だから取れるニッチ

「トミソー」が「トミソー」が考える方策がある。それが、他社がやらない・できないニッチな事業をすることだ。

「トミソー」が得意とするものの中にもなり、ひいては地域のためになる。そんなやりがいのある仕事は、社員の表情を明るくし、それが会社の良い雰囲気を生み、さらにお客様を増やしていく。「トミソー」にはそんな好循環が起こっている。

# ライバルはAI！ 負けない人間力を育成

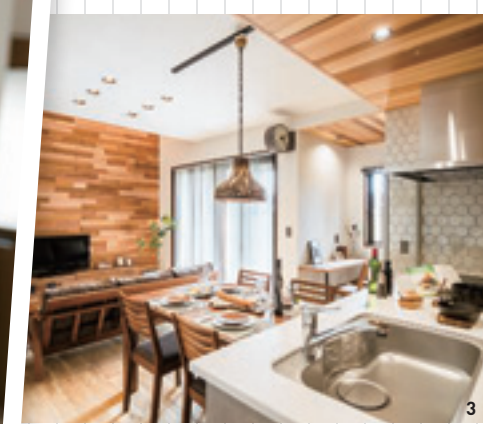
AIにはできない提案の仕方や一人ひとりが考えて、どうすればお客様に「すごい！」と思ってもらえるか？そして、人を感動させることで、自分はどれだけ幸せを感じられるか……。それを学び、体験できるのが、百何十人というお客様を招待して行う「感謝祭」や、社内行事の「レクリエーション」。「トミソー」では、このような行事を社員教育の一環として位置づけ、人間力を養う場としている。

その核となるのが、社内に1年交代で結成される「ファン・リクリエーションチーム」。企画立案や準備・段取りも会社公認で勤務時間内。仕事も「遊び」もチームが全力で取り組む。他の部門の人とも協力し合うからこそ、全社のチームワーク向上につながっている。そして真剣にやるからこそ、誰かを喜ばせる瞬間に立ち合えるのだ。

「会社説明会でこの話をして、面倒くさそうという顔をする人には来てもらわなくていいと思ってしまう。でもなかには『こんなみんなをやっているんですか？ 楽しそうですね。会社ですわね！』って妙な期待をする人もいて、そんな時は、普段はこーうじゃないからって誤解を解いていきます(笑)」と、木村社長。

社員みんなが口を揃えて言うのが、居心地の良さだ。和気あいあいとして仲が良く、ある程度各自の裁量で自由に動くことができ、チーム力で難題に立ち向かう団結力もある。さらに困ったときはフォローしあえるという。そのことは、離職率の低さや、育休・産休取得率とその後の復帰率の高さが物語っている。

1・2.感動を呼ぶ店舗&住宅。トミソーに頼んでよかったと言ってくれるお客様が多い。3・4・5.お客様に感動してもらうために毎日が一生懸命。6・7.お客様を招待しておもてなしする「感謝祭」。この日の準備に半年以上かけている。8・9・10.社内のレクリエーションも毎年結成される部門を超えたチームが趣向を凝らして企画。



# Key Person

あの人のこの仕事



リノベーション  
県内No.1にしたい

不動産事業部  
滝脇 通さん(2019年入社)

現在、中古の一戸建て住宅を新築同様もしくはそれ以上の性能にリノベーションする事業を立ち上げています。この分野は会社にとって未知の領域で、初めての事なので大変なことも多いですが、リーダーとなって道を切り開いていくことにやりがいを感じています。住宅の品質を高め、安心・安全で健康・快適な住生活を提供することが私の目標です。



設計業務に活かすため  
まずは現場管理から

店舗事業部 柴谷 雄太さん(2019年入社)

建築の専門学校を卒業して入社しました。初めてのことも、まわりから丁寧に教えてもらえるので助かっています。設計・デザインの仕事をしたいと入社しましたが、まずは現場管理をして現場での知識を身につけたいです。独立するという夢の実現のため、人間的にも仕事のにも、このトミソーで成長していきたいと思っています。



## Corporate Profile

### 株式会社トミソー



#### Company Policy

1. 感動を共有できる人間力を身につけよう
2. 他社がやりたがらないことをやろう
3. 地域の発展のために力を尽くそう

#### Corporate Data



- 創業 / 1951年
- 会社設立 / 1954年4月
- 代表 / 代表取締役社長 木村 嘉秀
- 資本金 / 1,500万円
- 従業員数 / 31人 (2020年4月1日現在)

〒939-8271 富山市太郎丸西町2-4-9  
TEL.076-491-1333 FAX.076-421-8882  
tomisou.co.jp/

詳細はこちら



#### Corporate Research

会社案内請求 インターンシップ 会社見学 学生アルバイト

#### Department

- 住宅部門  
住宅デザイン、設計、施工、建売り住宅販売、天然無垢の家「郷の家」など。
- 不動産部門  
土地、建物売買、賃貸アパート、マンション管理、分譲宅地販売、各種仲介など。
- 建設部門  
官庁工事、ゼネコン様下請工事、各種改修、改装工事、設計事務所様請負工事など。
- 店舗部門  
店舗デザイン、設計、施工、サインデザイン、CIデザイン、グラフィックデザインなど。

# 富山県生活協同組合

共同購入・個人宅配、福祉・介護、夕食宅配、介護・療養食、共済・保障、くらしのサービス

## 富山県民の普段の暮らしに役立つために





当組合は、多くの富山県民に対して「その人がその人らしくその地域で暮らすために、我々がどうお役に立てるか」という思いを大切に、宅配、福祉、生活支援、共済・保障、くらしのサービスの5本柱で事業を展開し続け、今年で創立60周年を迎えます。いずれの事業も、人との密な関わりを実感できるのが魅力。決まった曜日・時間に商品を届けると同時にお話をして体調をうかがうことで、その方の日常がより暮らしやすくなるよう支援できることがやりがいといえます。今後、人口減少の進行によって、地域によっては小売のリアル店舗などが減少する恐れがありますが、県内全域を対象とする我々なら生活インフラの地域間格差を埋めることが可能です。生活に密着した我々の仕事は、この先も必要とされ続けるに違いありません。今年度は、昨年から試験的に始めた事業内容を改善。年齢や商品に制限を設けず、より幅広く暮らしの困りごとに対応できる事業として新たに始めます。元気で明るく誠実な方、創立100年に向かって県民の暮らしと一緒にサポートしていきませんか。

代表理事・専務理事 寺岡 富美夫

### 暮らしを支える 生協の仕事

毎日の暮らしの中で買い物をする  
ことや、健康的な食事を用意するこ  
とが困難な人たちのためにあるの  
が、宅配事業（共同購入・個人宅配）、  
生活支援事業（夕食宅配・介護療  
養食）だ。スタッフが、「COOP」  
「けんせいきょう」と書かれたトラッ  
クやバンを運転して、安全・安心な  
食品や環境に配慮した日用品、管  
理栄養士が監修した夕食や介護療  
養食を組合員（利用者）の自宅や  
職場などに届けることで、暮らし  
の中の困りごとを解決している。  
この宅配業務では、平日の同じ時  
間帯に訪問するため、組合員の体  
調の変化に気付きやすい。単なる  
配達だけでなく、見守りの役割も  
担っているのだ。



7

同組合が創立60年を迎えるとも  
に、組合員も同じ時間を重ねて  
きた。そんな組合員のお手伝いを  
したいという思いから生まれたの  
が、福祉事業だ。富山型デイサー  
ビスやショートステイ、小規模多機  
能型居宅介護施設などで多くの高  
齢者のケアをしながら自立を支援  
している。

### いろいろな道へ ステップアップ

同組合では、宅配事業なら配送  
スタッフから、福祉事業なら介護  
職員や調理員からスタートするが、  
それぞれの現場経験をまた違った  
形で生かせるよう、さまざまな道  
を用意している。例えば、配送ス  
タッフの次のステップとして、商品



8

の企画やメニューの考案、組合員  
活動の企画提案など、より広い視  
野・視点で取り組める仕事に進む  
ことが可能。また、福祉事業にお  
いても施設管理やマネジメント業  
務、管理栄養士など、自らが望む  
方向に向かっていける。ひとつの組  
織内に一人ひとりの適性をより発  
揮できる可能性が広がっているこ  
とが、同組合の大きな魅力だ。

### 創立60年を迎えてなお 新しい生協へ

スタッフと組合員の豊かな未来  
を考え続ける同組合。今年7月か  
らは、希望があれば注文カタログに  
掲載されていない商品も配達する  
という新規事業を本格的にスタ  
トする。通常の宅配業務に新しい



9

サービスをプラスした形となる。  
さらに近い将来には、組合員の普  
段の暮らしに対応できるリアル店  
舗や、子育て支援のための学童保  
育の事業化など、全世代に貢献で  
きる新規事業を進めていく予定だ。  
地域に密着しながらも、グローバ  
ルな活動を展開しているのも特徴。  
食の安全を守るために取扱商品の  
産地・原料の管理や商品検査など  
に努めたり、高齢者が住み慣れた  
地域で暮らし続けられるよう認知  
症サポーター養成講座や消費者教  
育を実施したり、東日本復興支援  
を継続したりと、国連加盟193  
か国が掲げる持続可能な開発目標  
「SDGs」を実現するための取り  
組みの数々にも力を注いでいる。  
創立60周年を迎えてもなお、新  
しい生協づくりは止まらない。

1.大きなロゴマークが目印のトラックで配送。2.いつも笑顔のスタッフも運転席に座ると真剣な眼差しに。3.2人以上の商品を1ヶ所にまとめて届けるグループ宅配では職場へ届けることも。4.施設の利用者さんとスタッフで作った作品。5-6.施設では、利用者さんの好きなことや、得意な事に夢中になれるよう職員がサポート。7.組合員さんのニーズに答え、商品をオススメすることも。8.利用者さんの尊厳を護り、自立・在宅を支援する福祉事業のスタッフ。9.スタッフおすすめ「ミックスキャロット」は生協の人気No.1ジュース。

## 個々の力を伸ばす職場環境

どの事業に就いても、スタッフ一人ひとりが本来持っている力をぐんぐん伸ばす環境が整っている。  
自分が成長できるからこそ、人の役に立てる仕事に取り組めるのだ。

### Point 1

#### 人間力を伸ばす

#### 宅配事業

##### 暮らしの困りごとを 解決する最前線

商品を手から手へ渡し、言葉を交わすことで、人との関わりをリアルに実感できる。しかも、組合員の年齢層は幅広いいため、みんなに通用するマニュアルというものはない。仕事を通して人との関わり方を学ぶことで、人としての幅を広げられるのが宅配事業の魅力だ。「ありがとう」と直接言われることも、この仕事の醍醐味といえよう。



本部に併設された富山センターのトラック。



配送グループミーティングでは、悩みや疑問も解決。

### Point 2

#### 学ぶ力を伸ばす

#### 福祉事業

##### 資格を取得しながら、 利用者に普通の暮らしを

温かい食事や家庭浴など「生協10の基本ケア」に基づいて、自立した在宅生活を支援している。ケアの方法などは先輩が優しく教えてくれるので安心。また、資格を取得できる補助制度があるので、無資格でも大丈夫。スキルアップを図れるだけでなく、資格を生かして人の役に立つことで、やりがいを感じられるのが、この仕事の魅力だ。



施設内に掲げられた「生協10の基本ケア」。



男性スタッフも多数活躍。

### Point 3

#### 個性を伸ばす

#### 本部

##### 現場経験を生かして、 仲間を働きやすく

現場で働く仲間がスムーズに働けるようサポートするのが本部の役割だ。業務内容は、商品の企画やメニューの考案、チラシの作成、夕食宅配メニューの提案、共済の推進、組合員活動の企画・運営、経理など多岐にわたる。現場を経験した後、自分でステップアップの道を選択できるため、希望の業務にチャレンジできる。



全ての部署が集結する本部事務所。



組合員活動を企画、運営・支援するグループ。

# Key Person

あの人のこの仕事



メンバー全員が  
楽しく働けるように

宅配事業 地区担当リーダー  
松崎 泰久さん(2010年入協)

数名からなるグループのリーダーとして、各地区担当者がスムーズに業務をこなせるようサポートをするなど、地区担当者をフォローすることで組合員様と関わっています。組合員様のお宅に毎週伺っているうちに名前でご呼んでくださるようになったり、自分の訪問を楽しみにしてくださる方がいたり、組合員様との温かい交流が一番のやりがいです。



サポートが充実!  
安心して飛び込んで

福祉事業 介護職員  
岩井 悠華さん(2018年入協)

施設での食事や入浴、排泄などさまざまなお手伝いをするほか、自宅に伺う訪問サービスもしています。入協後のOJTでは基本を教わり、外部の新任者研修では仕事や社会人としての成長をサポートしてもらえます。素敵な先輩ばかりで相談や質問がしやすいですよ。できることが増えるたびに、利用者様との関わりが増えていくのが私のやりがいです。

## Corporate Profile



### 富山県生活協同組合

#### Company Policy

1. 富山県民と組合員の笑顔を作る仕事
2. 暮らしの中の困りごとに対応
3. 人の役に立っていることを日々実感

#### Corporate Data



- 設立 / 1959年4月
- 代表 / 代表理事・理事長 松浦 均
- 出資金 / 42.4億円 (2020年3月31日現在)
- 職員数 / 305人 (2020年3月31日現在)

〒930-0873 富山市金屋555  
TEL.076-443-8800 FAX.076-443-8810  
www.toyamaken-coop.or.jp/

#### Corporate Research

会社案内請求 インターンシップ 会社見学 学生アルバイト

詳細はこちら



#### Department

##### ● 宅配事業 (共同購入・個人宅配)

生協商品を組合員の自宅や職場に届ける。宅配業務経験を積んだ後、年間組合員活動を策定する組合員活動推進グループや、配送業務をサポートする企画などを考える宅配事業支援グループなど、さまざまな形にステップアップしている。

##### ● 福祉事業 (福祉・介護)

富山県内(富山市・高岡市・黒部市)の施設で介護の仕事をする。経験を積んで施設管理やマネジメント、管理栄養士など、さまざまな道が拓けている。

##### ● 生活支援事業 (夕食宅配・介護療養食)

主に高齢者のサポートを目的に、“安全・安心”な弁当を組合員の自宅に配達する。

##### ● 共済・保障事業

生協の共済を組合員に提案する。

##### ● くらしのサービス事業

灯油宅配をはじめ、ハウスクリーニングやチケット販売、引っ越しなど、さまざまなお店と協力して、お役に立つサービスを展開している。

# 富山交易株式会社

コンクリート補修工事、プラント設備工事、空調ダクト清掃、建設関連工事、リサイクル製品製造

## 地域社会の発展を思い、安全な町の未来に貢献



1. 地域社会の発展に対する思いを語る遠藤社長。2. 近年、力を入れているコンクリート構造物の補修事業。





富山交際は『社会に期待と信頼を提供し、貢献する』という理念のもと、多くのパートナー企業とともに富山の地域発展と安全な社会づくりに寄与してまいりました。社名に「交易」とつくため多くの方々に貿易会社ですか？とよく聞かれますが、残念ながら輸出入をしたことは一度もありません。

1947年の創立から、地域の人々の暮らしを支える社会インフラの整備を軸に、セメント関連工事、リサイクル製品製造、地元工場のプラント設備工事、空調ダクト清掃など多岐に渡り事業展開をしています。特に、近年問題となっている橋やダムなどのコンクリート構造物の劣化に対応するためにコンクリート補修部を新設し、お客様のニーズを敏感に察知し、安全で高品質の工事を行うため日々技術の向上に力を入れています。

私自身、これからの中小企業にとってお客様はもちろんのこと、社員満足度の向上がとても大切であると考えております。そのためにも、社員の人間力を磨くための機会づくり、分からないことはすぐに相談できる風通しの良い環境づくり、またスポーツ支援を通しての社会貢献などに積極的に取り組み、地域のみならず必要とされる企業であり続けるよう、創意を活かしながら時代に挑戦していきます。

代表取締役社長 遠藤 忠洋

**社会インフラに  
新しい命を吹き込む**



近年は地域へ与える影響に、自らの責任を果たそうとする企業が増えている。これは多くの企業が国連サミットで採択されたSDGs（持続可能な開発目標）の考えに賛同し、取り組みを強化しているから。「富山交済株式会社」も「目標11／住み続けられるまちづくり」を指し、地域社会の発展に貢献しながら、業務を通して地元の人びとが安心して暮らせる環境を守っている。

1947年に設立された同社は、もとはセメントや石油製品を販売する商社だった。しかし現在は、私たちが日常生活のあらゆる場面で利用する橋脚やトンネルなどの構造物の補修・補強といったコンクリート補修工事に最も力を注いでいるという。補修・補強によって社会インフラに、新たな命を吹き込む業務である。

コンクリート構造物は、劣化原因がさまざま、劣化理由によっても補修工法を幅広い選択肢からチョイスする必要がある。工事前にはコンサル社が補修設計を行っているが、仕様書通りの補修工法が正しいかどうかを判断するのにも、自社における大切な役目となる。特にひび割れなどは、現場ごと

**目立たない仕事  
明るい未来をつくる**

に状況が違い、また手作業での補修になるので、補修材料などを的確に判断しなくてはならない。さらに耐震補強や修復など、あらゆる場面に対応するノウハウを蓄積しながら、現場で活用している。

空調ダクト清掃は、四半世紀にわたる業務によって、自社の技術を確立してきた。顧客の要望に合わせた清掃を実施しており、食品や薬品の製造ライン、発電施設、厨房など、さまざまな場所で作業している。どの現場も、安全第一の業務で、スピードよりも確実に丁寧な作業をすることが求められる。近年はウイルス対策に力を入れる場所も増えているという。所属しているダクトクリーニングの協会には、猛威をふるっている新型コロナウイルスに対する業務の問い合わせもきており、人々の生活や労働環境、さらには健康や命を守る大切な業務であると言える。

ほかにもプラント設備工事や建設関連工事、リサイクル製品の製造などの業務がある。なかでもリサイクル業務は、資源の有効活用促進や循環型社会を形成していくこととする時代の進むべき道にも合致している。

普段の生活では気づきにくい、同社の業務は私たちの暮らしの中に生きるものばかり。地域の明るい未来の一助となっている。

# 安全で事故のない環境を、見えないところで支える

「富山交易株式会社」は、幅広い業務を通して地域の人たちの豊かな暮らしを守り、支えています。

## Point 1

### 地域の人々の安全を守る

#### コンクリート補修部

#### みんなが安心して暮らすために

コンクリート構造物の寿命は50年と言われており、この先も長く使い続けるには、補修や延命措置をとる必要があります。コンクリート補修部では、橋梁やトンネル、港湾、河川、防災といったコンクリート構造物を、地域の人たちが安心して使えるように補修・補強措置を実施しています。またそれぞれの現場に適した工法の提案も行っています。



補修・補強工事は目視と手作業で行われている。



## Point 2

### 地域の人々の働く環境を守る

#### 空調環境部

#### これまで培った技術で労働・生活環境を守る

お客様の要望に応じた、空調ダクト全般の清掃を行なっています。食品や薬品工場では製品を守ること、発電所の制御室や整備室では粉塵が発生・飛散しないこと、飲食店の厨房では火災の発生リスクを抑えることなどお客様によって要望はさまざまです。四半世紀にわたる業務で培った特殊技術を駆使し、地域の人の労働・生活環境を守っています。



ホコリやニオイ、アレルゲン対策などを実施する。



## Point 3

### 地域とスポーツでつながる

#### 地域貢献

#### 自社リサイクル製品を富山のサッカー振興に活用

2019年6月に富山市草島地内に完成した「永森記念グラウンド」は、建設の際に「富山交易株式会社」のリサイクル製品「K-ロック」が使われました。代表取締役社長の遠藤忠洋は、(一社)富山市サッカー協会の会長も兼任しながら、地元チーム「カタール富山」の応援、富山のサッカー振興に関する活動を積極的に行なっています。



人工芝グラウンドは地域の人たちも利用できる。



# Key Person

あの人のこの仕事



リサイクル処理で  
地域に貢献する

リサイクル部 係長  
山崎 雄亮さん(2011年入社)

県内の電力会社の施設から届く「石炭灰」を、セメントと混ぜ合わせてリサイクル製品にしています。気温が低いと固まらないこともあるので、ある程度の予測を立てながら作業を行います。リサイクルによって生まれる「K-ロック」という製品は、公共工事や民間工事などお客様のニーズや製品の特性に合わせて幅広く利用されています。



安全を重視した  
丁寧で確実な仕事

空調環境部 市川 高広さん(2020年入社)  
空調(給気・換気・排気・厨房系統)ダクト内部の清掃や消毒、コーティングをしています。私たちが求められているのは、スピードではなく丁寧で確実な仕事をする事です。安全第一を遵守しながら、どの現場も無事故で仕事を終わらせることをモットーにしています。入社したばかりですが、先輩が丁寧に仕事を教えてくれます。



## Corporate Profile

### 富山交易株式会社



#### Company Policy

社会に「期待と信頼」を提供し、貢献する

#### Corporate Data



- 会社設立 / 1947年8月
- 代表 / 代表取締役社長 遠藤 忠洋
- 資本金 / 9,450万円
- 従業員数 / 30人

〒930-0874 富山市寺町2区425番地1  
TEL.076-441-2131 FAX.076-441-2137  
www.toyama-koueki.co.jp/

#### Corporate Research

- 会社案内請求
- インターンシップ
- 会社見学
- 学生アルバイト

詳細はこちら



#### Department

##### ●セメント部

県内の生コン工場へのセメント納品や各種プロジェクト工事への生コン納入を軸とし、コンクリート補修工事をはじめ地盤改良やアスベスト除去、法面保護工事などの建設需要に対応。

##### ●コンクリート補修部

土木分野、建築分野、調査診断を重点に、長寿命化対策や老朽化対策について提案。補修・補強等のメンテナンス事業。

##### ●リサイクル部

石炭灰、汚泥等一般産業廃棄物をリサイクル処理し、路盤材や間詰材として製造・販売。製品はすべて富山県リサイクル製品認定を取得。

##### ●機械部

火力発電所及び化学工場などへのプラント設備機器販売等。特に発電所には大型の熱交換器をはじめ、灰処理設備機器等を販売。

##### ●空調環境部

空調(給気・換気・排気・厨房系等)ダクト内部の清掃・消毒・コーティング業。空調冷暖房機器の保守・管理業等を行う。

15

# 株式会社日本クリーン

排水処理施設、各種環境装置の設計・施工、設備関連保守点検、管工事、土木工事

水をきれいにして、富山の産業と暮らしを守る





水が豊かな富山には、製薬メーカーをはじめ、たくさんの工場があります。工場から出る廃水を基準値以下まで浄化するプラントを、設計・施工・管理まで行うのが、弊社の主な事業です。工場以外にも、農村集落や団地からの下水終末処理なども数多く手がけており、富山の産業と暮らしを縁の下から支え、富山のきれいな水循環に貢献しています。さらに弊社が施工した中水循環システムにより、廃水を外に出さない水洗式の山岳トイレを実現。環境保全と快適で衛生的な登山にも寄与しています。当社の理念は、「会社を通して幸せになろう」と「社会貢献をしよう」の2つ。お客様に確かなものを納め、その利益で社員や家族には幸せになっていただき、さらにお客様のニーズに100%、あるいはそれ以上で応えることで社会貢献を行っています。当社はさまざまな企業が持つ技術を組み合わせ、一つのシステムをプロデュースしていくことが得意です。それをさらに推進するために、いろいろなことに興味を持ち、挑戦していける方に、ぜひ入社していただきたいと願っています。

代表取締役 前沢 昭

**富山の水をきれいに  
独自の技術を駆使して**

1962年に浄化槽販売の会社として創業。早い段階から「汚水をきれいにしていく仕事」へとシフトし、現在は「排水浄化システム」が主力となる。

「汚水の浄化処理には一次、二次、三次と3つのステップがあり、一次処理では機械などである程度汚れているものを除去し、それを微生物により固液分離するのが二次処理、さらにきれいにしようというのが三次処理。どこまで処理を行うかはケースバイケースです」と、前沢社長。

微生物には嫌気性と好気性があり、それぞれ特性が違い、目的によって使い分けている。バイオテクノロジーを駆使して、顧客のニーズ



を満たすシステムを、どう組み上げていくか？そこが腕の見せ所とも言える。

「水をきれいにする排水浄化システムを作るのではなく、水をきれいにしてくれる微生物が元気に働いてくれるシステムを作るんです。そうすれば必ずと水もきれいになります。」

20年近く前からは、山岳トイレ環境整備事業にも着手。自社で施工した「中水循環システム」は、おがくずを使う方式の山岳トイレと比べ、メンテナンス費用がとても安く抑えられるなどメリットが多く、立山をはじめ、県内の多くの山小屋で採用されている。

「このニーズはまだありませんが、社員が8人しかいない上にだんだん高齢化してきて、これ以上手を広げることができません。山歩

きを嫌がらない、若い力が入ってくれたら、手厚くしていきたい、伸びしろのある分野です。」

**長年の経験が育む  
世界に誇れる仕事**

ベテラン社員らが培ってきたノウハウなどを、この先の若い人にきちんと引き継いでいくため、2003年にはISO9001を取得。将来を見据えた品質管理と作業手順の標準化にも取り組んでいる。

「日本の水処理技術は世界一だと思おう」と言う前沢社長。全国的な大手企業がある中で、日本クリーンがしっかりと受注できる強みはメンテナンスだ。何かあったときにすぐに駆けつける、その対応が顧客との信頼関係を築いている。その



1:2.富山のシンボルである立山、その雄山山頂にあるトイレの水洗化も日本クリーンが施工を行った。3:4.毎年山開きの前後には、ヘリで資材を運び上げ修理・メンテナンスをしている。5.病院や公園などの公共施設、民間の工場など幅広く手がける。6.お客さまの要望をヒアリングし、排水の種類や量に合わせて処理設備の設計を行う。7.現場では監督としてその場をまとめ、品質・安全を管理している。8.2003年に取得したISO9001は、品質を保證するための国際的な規格。

ことで、「次も日本クリーンに頼もう」となることが多い。「設計・施工からメンテナンスまで、トータルでやる会社は県内ではおそらく当社だけ」と言う。

社員が少ないため忙しい時も多く、体力も使うが、汚水がきれいにたって出てくる瞬間は疲れを吹き飛ばしてくれるという。

国連の持続可能な開発目標(SDGs)には17の目標があるが、その一つ、「安全な水とトイレを世界中に」に合致するのが日本クリーンの仕事。どちらかというところ裏方的な仕事ではあるが、人間が生きていく以上、水は汚くなるし、それをきれいにしていく仕事は、必ず必要であり、今まさに世界が求めているのだ。

# 水と環境の浄化に取り組むプロ集団

人間の営みによって汚れてしまった水をきれいにする「日本クリーン」。  
ひたむきな姿勢が、社員の幸せと地域貢献にも通じる。

## Point 1

### 使命感

#### 排水浄化システム(排水処理)

#### どんな水でもきれいにする その思いが会社を伸ばす

浄化槽事業に代わって、いち早く取り組んだのがこの排水処理事業。工場廃水や食品加工の廃水、病院やショッピングセンターから出る汚水など、大量の汚水をきれいにし、公共用水域に還す。「日本クリーン」の収益の約50%を占める基幹事業であり、ここで得られたさまざまなノウハウは企業の財産となっている。



富山県総合運動公園 合併処理浄化槽。



富山県リハビリテーション病院 合併処理浄化槽。

## Point 2

### 独創性

#### 中水循環システム

#### 水と電気を使わずに水酸化 応用もできる期待の技術

汚水を浄化して中水にして、これを循環させることで、山小屋などのトイレを水酸化するシステム。中水とは、上水と下水の中間にあり、飲んだり体を洗ったりはできないが、トイレの水や、緑地帯の散水に使用できる水。足踏み式ポンプで水を循環させるため、水も電気もないところに水洗式トイレが設置できる画期的なもの。



立山・大汝山休憩所トイレ改修。



立山・雄山山頂トイレ改修。

## Point 3

### 責任感

#### メンテナンス作業

#### 顧客満足度を高める仕事 「日本クリーン」らしさが出る

自分たちが設計・施工したものは、最後まで責任をもつことを、会社の方針として挙げ、希望する顧客のメンテナンスも請け負う。設計、施工、メンテナンスを一貫して行う会社は少なく、これが「日本クリーン」のセールスポイントでもある。トラブルがあったらすぐに対応できる距離として、営業範囲は片道2時間以内に限定している(山小屋は除く)。



排水処理の故障は施設全体にかかわる。



スタッフによる定期チェックは欠かせない。

# Key Person

あの人のこの仕事



社内の風通しが良く  
和気藟々としている

工務部 部長

小林 真二さん(1989年入社)

工事の責任者として、それぞれの工事現場の段取りをしながら、人員が少ないので、私も現場に出ています。プラントが完成し、出てきた水が法令基準をクリアしていることを確認した時や、お客様から感謝の言葉をいただいた時はやりがいを感じます。休日は愛車のハーレーに中3の子供を乗せてツーリングを楽しんでいます。



トラブル発生には  
スピード感ある対応

工務部

岡崎 孝信さん(1998年入社)

工事現場の管理と、営業、見積、設計、メンテナンスまで、だいたいの仕事をこなしています。山小屋の仕事は8時間以上歩くこともあったり、自分が受け持っているお客様のところでトラブルが起こったらすぐに駆けつけたりと何かと大変。それでも汚い水がきれいになって出てくるのを見ると、この仕事をしていて良かったと思います。

## Corporate Profile

### 株式会社日本クリーン



#### Company Policy

1. 美しい水の循環をクリエイトする
2. 水処理技術で地球環境を守る
3. お客様のニーズに応え、それを完遂

#### Corporate Data



- 会社設立/1962年7月
- 代表/代表取締役 前沢 昭
- 資本金/3,000万円
- 従業員数/8人

〒931-8405 富山市海岸通8番地33  
TEL.076-438-9222 FAX.076-438-9234  
[www.nihonclean.jp/](http://www.nihonclean.jp/)

詳細はこちら



#### Corporate Research

会社案内請求 インターンシップ 会社見学 学生アルバイト

#### Department

- 工務部  
工事の設計・施工を担当。工事の件数は大小あわせて年間で300件ほど。
- 営業部  
専属の営業スタッフは置かず、日々の仕事の一環での営業活動。
- 維持管理部  
当社が施工した物件のメンテナンスを担当。
- 総務部  
労務管理・経理関係・備品購入・銀行関係の管理など。

# 16

## 株式会社ミーク

空調設備施工・販売・修理／コインランドリー運営

「よく働きよく遊ぶ」。少数精鋭の匠集団



ニーズの高い空調設備業界の中で、多くの顧客の支持を得ている。





空調設備は人々が快適に暮らすためになくてはならない重要なライフラインのひとつとなっています。おそらく、これからもずっとそのニーズがなくなることはないでしょう。弊社では、空調設備の販売、施工、メンテナンスまでを一貫して行っています。街の電気屋からスタートした家族経営の小さな会社ですが、おかげさまでたくさんのお客様からご依頼を頂戴しています。これも社員が責任を持って、誠実に仕事に取り組んでくれておかげですし、本当に良い社員たちに恵まれていると思います。この仕事は決して楽なものではありませんし、過酷な環境で作業をすることもあります。そんな中でも誇りを持って健やかに楽しく仕事をしてもらうために、目配りや気配りは欠かせません。私にとって社員は家族同然。大切な社員一人ひとりと向き合いコミュニケーションを取りながら、一人前の技術者として仕事をやっていけるように全力でサポートしており、福利厚生にも力を入れています。「植物には水を、人には愛を」。弊社にとって、マンパワーこそが最大の武器であり、かけがえのない財産ですから。

代表取締役社長 宮田 英幸

業務用から家庭用まで

空調設備を  
トータルサポート

先代が街の電気屋として創業し、昭和61年に法人化した『株式会社ミーク』。家電販売と電気工事のノウハウを応用し、空調販売ならびに施工管理の専門業者として地域密着型で事業を展開してきました。空調設備の取り付けに付随する各種工事をはじめ、エアコンの洗浄・メンテナンスやビルの空調、業務用冷蔵庫などの修理、取り外しの際のフロン類の回収メンテナンスなど、その業務内容は多岐に渡ります。空調設備工事は電気工事の中でもサイクルが早いので、安全で効率的な現場管理と高度な技術が必要とされる仕事内容だが、少数精鋭ながらもその確かな技術と信頼で、ビル・店舗・オフィス、工場・設備

用などをメインに、業務用から家庭用まで年間200件以上の幅広いニーズに答えている。現在、働く社員のほとんどが20〜



1.大規模な商業施設や工場などから一般家庭まで多種多様な現場がある。2.オフィスにはキッズスペースも完備。社員が安心して働ける環境作りを力を入れている。3.運営するコインランドリー「ママ・ランドリー館」。県内に8店舗を展開。

アットホームな社風  
笑顔で働ける環境づくり

最高のパフォーマンスのために、円満でより良い職場環境は欠かせない。「よく働き、よく遊ぶ」という社長の理念に基づき、オンとオフがはっきりしているのも特長だ。社長との距離が近く、社員の声がちやんとトップにまで届くため、かしまった会議は必要なく、ミーティングもラフな雰囲気。社員同士のコミュニケーションが円滑なので社長も含め、互いにその都度、意見交換をしながら仕事を進めている。社内の人間関係の良さも魅力のひとつだ。

子育て中の社員も多く、家庭の都合や行事などの際にも休みが取りやすいほか、福利厚生が充実しており、年に一回の海外旅行やBBQなども社員に好評だ。「安全に健やかに仕事を続けて欲しい」という社長の思いから、社内にはトレーニングジムも完備。仕事終わりにジムで汗を流す社員も多い。心身の健康維持や体力増進へのサポートも手厚く、笑顔が溢れるアットホームな社風の中で各々が誇りと責任を持って仕事に取り組んでいる。

空調関連事業のほか、近年では、空調設備のメンテナンスの技術と営業力を生かし、県内にコインランドリーの『ママ・ランドリー館』を8店舗展開。太陽光発電及び電力販売事業や不動産業にも進出している。これまで培ってきた技術力と信頼を大切にしながらメインの空調設備関連事業を軸に、多様なニーズや新たな事業の可能性を次世代につなげていくため、日々躍進し続けるプロフェッショナル集団だ。

# Interview?

社内で働く素敵な女性スタッフにインタビュー

なんでも  
相談しています!

Q

働きやすい職場ですか?

A 女性スタッフはみんな子育てママ。子連れでの出社もOKですし、子供が病気の際など急なお休みも快く応じてもらえます。みんな困ったときはお互い様なので助け合いながら仕事をしています。入社時は上の子がまだ幼くて不安でしたが、たくさんフォローしていただいて本当に感謝しています。

経理事務 沙弥香さん(2013年入社)

いつも、いろんな  
話をしています

Q

どんなことに力を入れていますか?

A 社員全員がよりいきいきと働いてもらえるよう、福利厚生に特に力を入れています。より働きやすい環境や制度を整えていくために、従業員の立場で考えながら、現場で働く方たちの声がしっかり反映されるよう、常に配慮をしています。資格取得時には全面バックアップするなど、現場のニーズに応えながら精一杯サポートさせていただきます!

取締役 宮田 真澄さん

# Gallery

オフショットギャラリー

宮田社長を筆頭に社員たちのオフショットを一部紹介。プライベートも充実させてほしいという宮田社長の思いとともに、社員同士のアットホームな雰囲気が伝わってくる。

BBQイベントで  
騎馬戦



オフィスに  
飾られている  
釣りの成果



社員旅行も  
満喫



夏はやっぱり海!

家族ぐるみで  
仲良し



社長の  
趣味の釣り



# Key Person

あの人のこの仕事



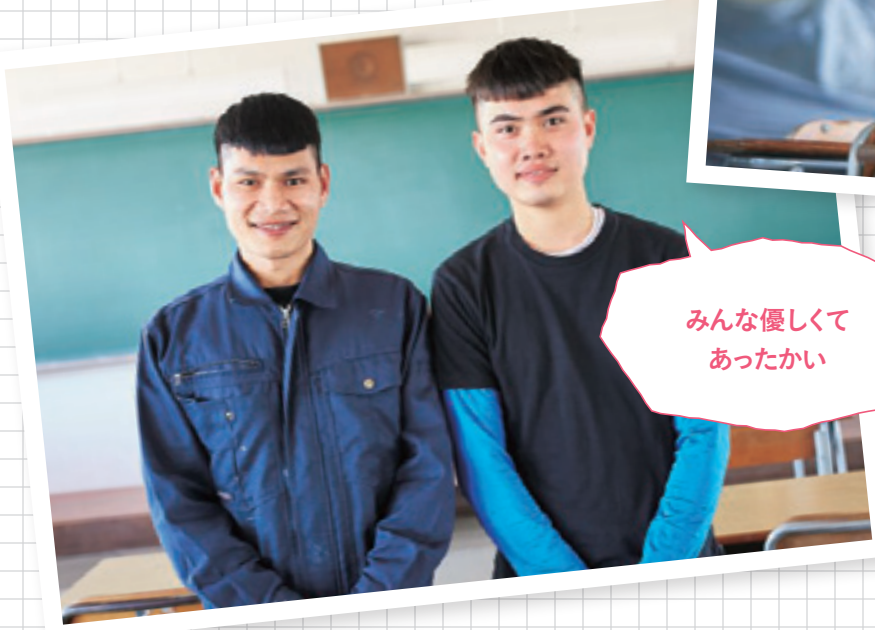
仕事の達成感が  
やりがいです!

空調施工  
齊藤 和紀さん(2014年入社)

エアコンの取り付けや修理を主にやっています。難しい修理の原因を究明し、直すことができた時はやっぱりうれしいです。みんな仲が良いし社長も魅力的な人なので仕事だけでなくいろんなことを吸収していきたいです。

課長 花島 潤さん(2012年入社)  
現場管理や施工の職長などを主にしています。早い人だと半年ほどで一つの現場を任せてもらえますが、サポートも万全なので皆、安心して仕事に取り組んでいます。今後は人材育成を軸に全体の力量の底上げを図りたいです。

安心して働ける  
環境です



みんな優しくて  
あったかい

実習生  
レ・ディン・トーさん(2019年入社)  
キュー・ソン・ズオンさん(2019年入社)

エアコンの取り付け作業をしています。初めてできたときは本当にうれしかったです。社長も社員もとても仲が良くてみんな優しい! 困っているときは必ず誰かが助けてくれます。BBQや旅行なども楽しみのひとつです。

## Corporate Profile

### 株式会社ミーク

#### Company Policy

1. 確かな技術で快適な「空間作り」
2. アットホームで働きやすい「職場作り」
3. 心身ともに健やかな「人財作り」

#### Corporate Data

- 会社設立/昭和61年3月31日
- 代表/代表取締役社長 宮田 英幸
- 資本金/3,000万円
- 従業員数/12人
- 取得可能資格/石油機器技術管理士・登録冷凍空調基幹技能者・第一種冷媒フロン取扱技術者・第二種冷媒フロン取扱技術者・液化石油ガス整備士・建設キャリアアップシステムなど



〒930-0862 富山市有沢123-1 TEL.076-491-3337 FAX.076-491-3504

詳細はこちら

# 株式会社リョーシン

環境関連機器の設計・製造・設置・メンテナンス、特殊車両の販売・リース・メンテナンス

## 世界最先端、AI選別ロボットを開発



2

**AI Benkei**



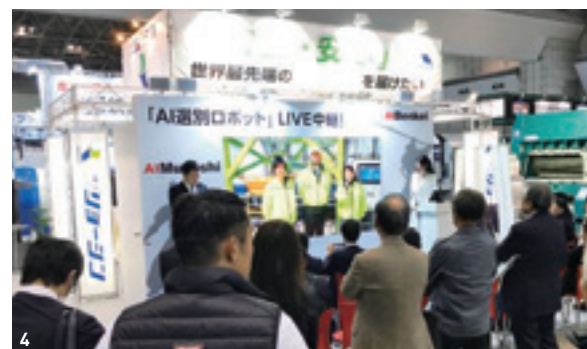
3



1



5



4

**AI Musashi**



6



「弊社の仕事は、経済状況に左右されにくく、耐久性があります」と話す高野社長。



複数の海外メーカーと代理店協定を結ぶ。そのうちの1社を訪問。



世界的にもハイレベルなAI選別ロボットで注目を集める「リョーシン」。

### AI搭載の選別ロボットで 廃棄物の選別に貢献

国内には、廃棄物を適正処理・資源化している企業が約3000社あるが、人手不足に悩んでいる会社が多い。そうした企業に対して廃棄物を効率よく分別するための最適な設備を提案している「リョーシン」は、人手不足の問題を解消するために、廃棄物の選別を自動化する「AI選別ロボット」を2019年に完成させた。

世界最先端といえるこのロボットは、カメラと識別システム（ビジョンシステム）で読み取った画像を瞬時に解析し、材料の形状や素材などを識別、その情報をもとにスピーディに選別できるため、大量処理を実現できる。ロボットには、重量物3D品に対応する「AI Benkei」と、軽量



1.建設系廃棄物から出るガレキなどの重量物を強力グリッパーで選別する「AI Benkei」。2.AI選別ロボットの威力を試せるデモセンター。3.「AI Benkei」のロゴ。4.AI選別ロボットは、2019年3月の「2019NEW環境展」で初お披露目。5.2基の吸引式グリッパーで軽量物の選別を素早く行う「AI Musashi」。6.「AI Musashi」のロゴ。7.お客様にAI選別ロボットの説明を行う営業課のスタッフは、「引き合いが多いので、お客様から求められるのを感じます」と話す。8.「AI Musashi」のメンテナンスを行うスタッフ。9.リサイクルプラントは正確さが求められる。ズレが生じないよう緻密に設計していく設計課の皆さん。

### 自分の適性を生かせる 部署がある

物や薄物に適した「AI Musashi」の2タイプがあり、「2019NEW環境展」での初お披露目を機に複数のAI選別ロボットが全国のリサイクル工場稼働している。

人の手によって対象物を選別できる時間は1日8時間だが、AI選別ロボットなら24時間連続稼働が可能となり、人員を減らしつつ処理量を増やすことができる。また、AI搭載のシステムは、選別時に認識した情報を蓄積・学習することで識別精度が高まっていくため、稼働するほどに選別精度と選別速度が向上していく。それでも現状に満足することなく、日々改良を重ねる同社。AI選別ロボットの優れた能力は、今求められている分野のみならず、汚染地帯や漁業など他分野の選別に応用することも可能だ。

同社はリサイクルプラントの設計・製造・設置・メンテナンスまでを一貫体制で行っている県内唯一の会社でもある。では、実際にどんな部署があり、どんな仕事をしているのだろうか。まず、「営業部」では、世界各地の展示会に足を運び、お客様のニーズに適した機械を見極め、海外メーカーと交渉し、仕入れた機械をお客様に提案・販売する。「こちらから売るといふよりもお客様から声がかかるので、社会に必要とされているのを実感できます」と営業部の大熊さんは微笑む。

「製造技術部（サービス課）」だ。今年度には、さらなる自社開発に力を注ぐため、新たに「研究開発室」を設立。どの部署に入っても廃棄物の資源化に貢献できることが、同社で働くことの醍醐味だ。

## オン・オフでの社員間の交流が、 高い技術力とチームワークを育む

2019年には、小学生を対象としたAI選別ロボット見学を実施。テレビでその存在を知った小学校の先生からの申し出を受け、子供たち約40人を招いた。「子供たちが興味深く見ていたので、もう少し大きくなったら一緒に仕事をしようねと言いました」と、高野社長は笑顔を見せる。

そんな社長の席は、ワンフロアの一角にある。そのフロア内にはほぼ全社員の席があることも同社の特徴だ。各部署という垣根を超えて活発なコミュニケーションが図られて

いるからこそ、オリジナルのAI選別ロボットやリサイクルプラントを生み出せるのかもしれない。

職場だけでなく、月ごとに誕生日会が開かれているのもユニーク。誕生月の社員に招待状が届き、社長とランチをしながら会話ができるため、トップの考えに触れられる好機でもある。また、社内活動も推進。ゴルフ部では、年数回開催するコンペに向けて仕事終わりにゴルフ練習場で特訓に励むという。

女性社員に人気の華道部は、毎月第3土曜に開催。花を生けながら、会話にも花を咲かせている。

世界最先端を駆使する業界のリーディングカンパニーでありながらも、アットホームな職場環境や福利厚生を兼ね備えた同社。新入社員研修をはじめ、豊富な知識や経験を持つ技術顧問からアドバイスや指導を受けられるメンター制度、会社が認める研修や通信講座の受講修了時に、受講料の一部を社員に還元する自己啓発制度など、充実した教育制度も魅力的だ。恵まれた環境で、新しい技術や知識を身につけていける。



1



2



3



4



6



7



5

1.小学生のAI選別ロボット見学風景。スピーディーな動きに驚いたり、熱心にメモを取ったりする子供たちの姿に高野社長も感動。2-3.産業廃棄物協会の方々施設見学会として来社。AI選別ロボットをはじめ、破碎機や風力選別機など世界最先端機器の数々を紹介した。4.AI選別ロボットは、日本経済新聞や情報誌など様々なメディアに登場。5.ゴルフ部のコンペは、富山県内だけでなく県外のゴルフ場で開催することも。6.花を生けてリフレッシュできる華道部。7.社員に大好評の誕生日会。

# Key Person

あの人のこの仕事



新たな発見で  
世界の環境問題を  
解決したい



## 研究開発室 2020年新入社員

大学では化学を専攻し、物理工学の研究をしていましたが、ある時ニュースでゴミ問題の現状を知り、興味を持つようになりました。当社を選んだのは、リサイクルプラントの機械などの研究を通して、機械のパフォーマンスを最大限に生かすことが環境問題の解決につながると考えたからです。

研究開発室は、新たな開発に生かすための研究をする部署です。研究は1～2年でできるものではなく、他の部署の仕事内容などを知らなければいけないため、まずは設計課からスタート。いろいろな部署で経験を積みながら、大学で学んだ研究方法を生かして、新しい発見につなげていきたいと考えています。得意なことを仕事にできる日が来ることを楽しみに、期待に応えられるよう努めていきたいです。

## Corporate Profile

### 株式会社リョーシン



#### Company Policy

1. AI選別ロボット新開発で人手不足を解消
2. 富山で世界最先端機器に携われる
3. 廃棄物を資源化することの重要性

#### Corporate Data



- 創業/2001年12月
- 代表/代表取締役社長 高野 治
- 資本金/5,000万円
- 従業員数/45人

〒939-2744 富山市婦中町地角600-1  
TEL.076-465-6050 FAX.076-465-6112  
www.ryohsin.co.jp/

詳細はこちら



#### Corporate Research

- 会社案内請求
- インターンシップ
- 会社見学
- 学生アルバイト

#### Department

- 営業部(営業課)  
お客様のニーズに沿ったご提案・プランニングをし、お困りごとに対しては自社開発も行う。世界最先端機器を取り扱うため、海外メーカーと英語で折衝し、輸入の交渉や調整などを行う。
- 製造技術部(設計課)  
お客様から承諾を得た基本設計を、CADを用いて機械設計をはじめとする詳細設計を行う。
- 製造技術部(サービス課)  
1日でも多く稼働できるよう、お客様に納品したリサイクルプラントの要となる破碎機や風力選別装置の設置・メンテナンスをはじめ、AI選別ロボットや光学式選別装置の導入・メンテナンスを行う。
- 製造技術部(製造課)  
鋼材を金属加工・溶接・塗装まで一貫して行う。自社開発機器はもとより、リサイクルプラントの製造や製作も手がける。

# 代表17名に直撃! Question 20



File.04 黒川 伸一 株式会社黒川製作所	File.03 東出 悦子 株式会社アイベック	File.02 小田 浩史 IAAZAJホールディングス 株式会社	File.01 矢野 茂 北陸電気工事株式会社	
6時	6時	6時30分頃	5時45分	<b>1.</b> 平日の起床は何時になりますか?
7時、メールとスケジュールのチェック	7時30分 現場に行くスタッフに挨拶	毎日出勤場所が違うので時間はバラバラ。出社後はすぐに始まる打合せ準備	8時15分、パソコンを立ち上げメールチェック	<b>2.</b> 出社は何時ですか?また出社したら最初に何をされますか?
「ひよどり」の四川ラーメン	社員食堂でお弁当	一番多いのはやはり「会社食堂」です!	社員食堂 (B級グルメです)	<b>3.</b> 平日ランチ、愛用のお店を教えてください。
18時30分	19時	何もなければ17時過ぎには退社します	18時頃	<b>4.</b> 平均の退社時間は何時頃ですか?
23時頃	深夜0時	22時には子供と一緒に就寝	深夜0時	<b>5.</b> 就寝時間は何時頃ですか?
桜木町「とわだ」	岩瀬の日本酒立ち飲みバー「沙石(させき)」	お酒やめました	おいしく飲めるならどこでも好き	<b>6.</b> お気に入りの飲み屋はどこですか?
奥様の荷物持ち	トレッキングなど自然に親しむ	学童野球の監督をしているので、休日はほとんどグラウンドにいます!	ジョギング、ゴルフ、家庭菜園、スキー	<b>7.</b> 休日の過ごし方は?
白ワインと合う肴	レゴブロック	やっぱり学童野球	マラソン(東京マラソンに出れなくて残念!)	<b>8.</b> 今、夢中になっていることは?
コロナの終息	DX(デジタルトランスフォーメーション)	夏の甲子園は開催されるのかな?	新型コロナウイルス、東京オリンピック	<b>9.</b> 今、気になっていることはありますか?
父親	マイルス・デイビス	父親	ガンジー	<b>10.</b> 尊敬する人物は?
Facebook	All Bike Now(シェアサイクル「シクロシティ」用アプリ)	LINE、ウェザーニュース	LINE	<b>11.</b> よく利用しているアプリは?
8年前のRX450h	トヨタ ヤリス	日野リエッセII (マイクロバス)	アウトランダーPHEV	<b>12.</b> 愛車は?
孫との食事	温泉	子供達と一緒に「野球」かな?	ジョギングで一汗、仕事終わりのビール一杯	<b>13.</b> ストレス発散方法は?
一期一会	選択	あるべき姿 トライアル&エラー	紅炉上一点の雪	<b>14.</b> 好きな言葉(座右の銘)を教えてください。
携帯電話	天河神社のお守り「五十鈴」	パソコン	財布、スマートフォン、鍵	<b>15.</b> いつも持ち歩いているものはありますか?
特になし	村上春樹、手塚治虫	『約束のネバーランド』	司馬遼太郎の作品(例えば『花神』)	<b>16.</b> 好きな本は?
最近、観ていません	新海誠、スタンリー・キューブリック	『バック・トゥ・ザ・フューチャー』	古くは『ローマの休日』、最近ならば『君の名は。』	<b>17.</b> 好きな映画は?
邦楽	ロック、ソウル、ジャズ、クラシックなど、あらゆるジャンル	Official髭男dism	クラシック、中島みゆき	<b>18.</b> 好きな音楽は?
自己努力	健康でやりがいを持っていい仕事をする	失敗を恐れず『トライする実行力』	安全第一、明るく楽しく元気良く!	<b>19.</b> 社員に一番求めるものは?
会社の発展と社員の幸せ	アイベックが社会を変革する!	当社「経営理念」を実感すること	「この会社に入社して良かった。ずっと働きたい」と談笑している社員を、黙って見守ってやりたい	<b>20.</b> 将来の夢を教えてください。



File.09 金木 春男 株式会社上智	File.08 澤川 幸利 澤川鍛造工業株式会社	File.07 岡田 俊哉 コンチネンタル株式会社	File.06 高田 一徳 寿電設株式会社	File.05 藤井 侃 五洲薬品株式会社	
6時頃	いつも7時に起きています	5時45分起床	6時30分のつもりが 6時40分	5時30分。目覚ましは5時 30分にかけてあるが、だ いたいその前に起きる	1. 平日の起床は 何時になりますか？
8時過ぎ 昨日の行動を手帳に記し、 今日の行動を確認すること	出社は7時40分くらい。まず作業服に着替 え、喫煙所で一服しながら、その日のスケ ジュール確認や一日の仕事の流れを予習。	6時45分頃、会社のカギを 全部開ける	7時に出社し、 観音様に合掌	8時、まずはメールチェック	2. 出社は何時ですか？ また出社したら最初に 何をされますか？
会社で注文する弁当か、外 食するときは「8番ラーメン」	高岡市戸出の「一品香」です。ラン チメニューも美味しいです が、私はいつも中華飯(大)です	社員食堂で愛妻弁当を食 べます	「邦」「ポーク」、最近はコン ビニ	ランチは社員のお弁当と同 じです	3. 平日ランチ、愛用の お店を教えてください。
17時30分頃	日によってまちまち。早くて 23時、遅くて深夜1:00	22時頃	18時30分	19時30分くらい	4. 平均の退社時間は 何時頃ですか？
23時30分頃	日によって多少違います。 早くて深夜1時、遅くて深 夜3時頃	深夜0時頃	深夜0時頃	22時頃。帰ったらニュース を見ているともう半分寝て います	5. 就寝時間は 何時頃ですか？
特になし(落ち着ける居酒 屋ならどこでも)	「あいえおでん」という、おでん屋さん。と は言っても、いつも注文するものは、「ざん なん揚げ」と「いかみ」というイカの姿焼きです	ヒミツ…です(笑)	「竹鶴」	富山駅近くの居酒屋で「一 粋」。友達と月一くらいの頻 度でよく行きます	6. お気に入りの 飲み屋はどこですか？
家の掃除、畑仕事、ジョギ ング	会社に行って、一人で仕事をしている か、家でずっと寝ています。春から秋 の間は、ゴルフをしていることもあります	家族と公園に遊びに行き ます	家でごろごろ、愛車でドラ イブ	ほとんどゴルフ。雨が降ら ない限りは、週一くらいで 行きます	7. 休日の過ごし方は？
地域ボランティア	Amazonで、何か面白いものがないか探 したり、prime videoで、ジェイソン・ステ イサム主演の映画を鑑賞しています	ウイスキーにハマってい ます	食べ歩き	やはりゴルフ	8. 今、夢中になっている ことは？
公共事業の将来見通し、 クラウドジーズ、朝乃山関の 成績	新型コロナの終息時期は いつだろう……	5G、PayPayの使い方	新型コロナウイルスの 終息	新型コロナウイルスの件 と、それに伴う経済状態	9. 今、気になっている ことはありますか？
京セラ名誉会長 稲盛和夫	父親	父親(コンチネンタル創業 者)	諸先輩方	一番尊敬するのは私の父 であり母	10. 尊敬する人物は？
スケジュール管理	LINE、Amazon、LINE WORKS	Amazon、ヤフオク	メルカリ・楽天市場	特になし	11. よく利用している アプリは？
特になし	日産スカイライン!	トヨタVOXY	1977年製メルセデスベン ツ280SE	日産フーガ	12. 愛車は？
ジョギング、山登り、飲み会	アルミホイールを加工し て、出来栄えを自画自賛す ること!	子供と遊ぶ	会社のトラックを運転し て、現場を走り回ること	ゴルフをしながら歩くこと	13. ストレス発散方法は？
「想」(「相手を思う心」と理 解している)	難しいからこそ、やる価値があるんだ。 どんな難題にも、必ず答えはある! By 佃製作所 佃 航平社長	成功は皆さんのおかげ、失 敗は自分のせい	謙虚な気持ちと感謝の気 持ちを忘れない	誠意	14. 好きな言葉 (座右の銘)を 教えてください。
スマートフォンのほか、特 になし	携帯電話、たばこ、ライタ ー!	スケール(巻尺)	Apple Watch Hermès	カバンに入れているのはお 守りくらい	15. いつも持ち歩いている ものはありますか？
歴史小説	工具や工業製品がいろ いろ乗っているカクログ本!	村上春樹の本	『致知』	特になし	16. 好きな本は？
特になし。よく観るテレビ 番組としてはノンフィク ション、旅番組	ジェイソン・ステイサムやト ム・クルーズが出ているア クションもの	『バック・トゥ・ザ・フュー チャー』	20代のときに観た『トップ ガン』『プリティウーマン』 『天使にラブソングを…』	オードリー・ヘップバーンが 好きで、『マイ・フェア・レ ディ』は繰り返し観ています	17. 好きな映画は？
フォークソング、クラシック	EDM(エレクトロニック・ダ ンス・ミュージック)系のダ ンスミュージックやJポップ	80'sの洋楽	オールディーズ	演歌。歌いませんが聴くの は好き	18. 好きな音楽は？
先入観や偏見のない公平 な視点	仕事で楽しいと思える瞬 間があるか! 自分の存在 価値を感じているか!	前向きな気持ち(明るく、 楽しく、元気よく)	仕事も生活も遊びも一生 懸命	新しいことにチャレンジし ていただきたい	19. 社員に一番 求めるものは？
アートに取り組み極めてみ たい	一生懸命働いて、一生懸 命遊ぶ!	厨房付きの社員食堂がほ しい!	新事務所の開設	元気で長生きしたい。元気 で長生きさえすればいろい ろできるでしょう	20. 将来の夢を 教えてください。

File.13 寺岡 富美夫 富山県生活協同組合	File.12 木村 嘉秀 株式会社トミソー	File.11 大井山 行雄 大松青果株式会社	File.10 高野 二郎 タカノグループ	
6時	6時30分	月・木曜は3時30分、それ以外は5時	5時30分頃	1. 平日の起床は何時になりますか？
8時30分 パソコンが決裁書を見る	8時に社員全員へ「おはよう」と言う。金曜は会社の草むしり	月・木曜は4時30分、それ以外は6時 パソコンのメールチェック	7時30分頃。スケジュールの確認や業界新聞等を目を通す	2. 出社は何時ですか？また出社したら最初に何をされますか？
「大喜21」	「スタイリッシュチャイナ神」	卸売市場内の「レストラン中央」	特にこだわりはありません	3. 平日ランチ、愛用のお店を教えてください。
19時	19時～20時頃	16時	19時頃	4. 平均の退社時間は何時頃ですか？
深夜0時	深夜0時	21時～22時	23時頃	5. 就寝時間は何時頃ですか？
最近、飲みに行っていない	「バルパンコ」「バーマイネ」。基本的にうちのお客様のお店です	「鮎 難波」	気楽に飲めるところが好きです	6. お気に入りの飲み屋はどこですか？
子供と遊ぶ。週末はスノボ、今年は3～4回行きました	時間が空いたらバイクに乗ってます	ゴルフ、映画鑑賞	スポーツや読書、ショッピングなど	7. 休日の過ごし方は？
冬場はスノボ	子供と一緒にサーキットに行き、モータースポーツ観戦すること	食べ歩きでおいしいお店をリサーチ	朝のウォーキングとショッピング(1日3km前後)	8. 今、夢中になっていることは？
来期どうなるか	新型コロナの影響、働き方改革法案後の状態、AIの進歩スピード	コロナウイルスによる経済への影響	人材育成、働き方改革、景気動向	9. 今、気になっていることはありますか？
織田信長	京セラ名誉会長 稲盛和夫	渋沢栄一	松下幸之助、稲盛和夫、長嶋茂雄	10. 尊敬する人物は？
LINE、iチャネル。ニュースと株価が気になる	FEELLINE(体重計とbluetooth連動)毎朝健康状態チェック	LINE	LINE、Instagram	11. よく利用しているアプリは？
クラウンアスリート	harley davidson 84'FL(18年前に購入した36年前のバイク)もう手放せません	AQUA	某メーカーSUV	12. 愛車は？
早く帰宅してお酒を飲む	睡眠 バイクに乗る事(最近直ってきて調子がいい)	おいしいものを食べる	銭湯めぐり、スポーツ、音楽鑑賞	13. ストレス発散方法は？
ありがとう	夢と志	一期一会	「我以外 皆我師」 「雲外蒼天」	14. 好きな言葉(座右の銘)を教えてください。
財布、スマートフォン、ネックレスのトップ(奥様と付き合い始めた時に購入したもの)	夢と志	スマートフォン	システム手帳	15. いつも持ち歩いているものはありますか？
渡部和子の『置かれた場所でお咲きなさい』	司馬遼太郎の『坂の上の雲』	『LEON(レオン)』	ビジョナリー・カンパニー(ジム・コリンズ)、小説(池井戸潤、江上剛など)	16. 好きな本は？
『るろうに剣心』	リュックベッソンの『グランブルー』	ミュージカル、韓流映画	『ボヘミアン・ラプソディ』	17. 好きな映画は？
Official髭男dismの「I LOVE...」	TESLA(アメリカのハードロックバンド)	JAZZ	ジョン・レノン、ビリー・ジョエル、エリック・クラプトン。お風呂で聴くことが多いです	18. 好きな音楽は？
誠実	AIに負けない人間力を持ち、自主的に考えて仕事をする	人生を楽しもう！	チャレンジ精神	19. 社員に一番求めるものは？
一年中スノボをして暮らしたい。家族と各地の美味しいものを食べ歩きたい	100周年には100人企業になること。各分野でナンバーワン事業を持つこと	100年、200年と次世代へ継承していける企業にする	次の100年も続くいい会社をつくる。夫婦で世界一周シニア旅行	20. 将来の夢を教えてください。



## 代表17名に直撃! Question 20

File.17 高野 治 株式会社リョーシン	File.16 宮田 英幸 株式会社ミーク	File.15 前沢 昭 株式会社日本クリーン	File.14 遠藤 忠洋 富山交易株式会社	
6時	6時30分	6時	5時30分 アラームなしで目覚めます	<b>1.</b> 平日の起床は何時になりますか?
8時30分～9時頃。ネット、メールの確認	7時30分か8時30分。まずメールチェック	8時。神棚の水替え	6時30分 神棚に手を合わせる	<b>2.</b> 出社は何時ですか?また出社したら最初に何をされますか?
八尾の「権兵衛」「多が味」「はや常」。100%外食。ラーメンも好き	大將軍	「末廣軒」「糸庄」「やまぼうし」など	「大喜」 小学生の頃からです	<b>3.</b> 平日ランチ、愛用のお店を教えてください。
17時30分～18時	19時	17時30分	18時 なるべく早く帰ります	<b>4.</b> 平均の退社時間は何時頃ですか?
深夜0時30分～1時	深夜2時	深夜0時	22時	<b>5.</b> 就寝時間は何時頃ですか?
「スナックキャンディ」「つねざわ」	「だい」	「きさらぎ」「茶文」「玉味」	「舶来居酒屋 愚羅馬邸」	<b>6.</b> お気に入りの飲み屋はどこですか?
ゴルフ、散歩、居酒屋	家族サービス、釣り、アウトドア	散歩	サッカー観戦(カターレ富山)、ゴルフ	<b>7.</b> 休日の過ごし方は?
AI選別ロボット	釣り、ジムで体を鍛えること、海外旅行	メダカの世話	スポーツジム通い。2020年1月1日からはじめました	<b>8.</b> 今、夢中になっていることは?
今は気になっていたことが終わってホッとしている	オリンピック	安全な施工	カターレ富山のJ2昇格	<b>9.</b> 今、気になっていることはありますか?
徳川家康、武田信玄	孫正義	勝海舟	京セラ名誉会長 稲盛和夫	<b>10.</b> 尊敬する人物は?
音楽アプリ	LINE	LINE、FaceBook	DAZNでカターレ富山のアウェーの試合を観戦	<b>11.</b> よく利用しているアプリは?
ペンツ	ハイエース	クラウン	VOXY	<b>12.</b> 愛車は?
あまりストレスというものを考えたことがない	釣り、ジム、お酒	友人との会話	ゴルフ練習場で、ひたすら球を打つ	<b>13.</b> ストレス発散方法は?
一期一会	叶う	一期一会	いつも謙虚	<b>14.</b> 好きな言葉(座右の銘)を教えてください。
ペン、スマートフォン、iPad	iPad	スマートフォン	愛犬「レオ」の写真	<b>15.</b> いつも持ち歩いているものはありますか?
時代物の小説	『アイアンマン』『ムー』	城山三郎の作品	柳井正の『一勝九敗』	<b>16.</b> 好きな本は?
あまり観ていない	『天空の城ラピュタ』	『生きる』 『プリティーマン』	『Fukushima50』	<b>17.</b> 好きな映画は?
サラ・オレインの曲	ノリノリな曲	フォークソング	中島みゆきの「糸」	<b>18.</b> 好きな音楽は?
夢を持ってほしい。何気なく過ごさないでほしい	稼ぐ力	会社を通じて幸せになってほしい。社会貢献も	「まずやってみよう」という積極性	<b>19.</b> 社員に一番求めるものは?
誰かがこの思いを継いでやっていってくれたらいい	後継者を育てる	世界旅行	社会に「期待と信頼」を提供し、貢献できる会社になること	<b>20.</b> 将来の夢を教えてください。

# BeCAL 2021年度版

## Chief

真部洋子

## Staff

板垣喜信 / 小原知美 / 梶原理加 / 瀧田玲奈 / 椎名久之  
杉江雅子 / 杉岡直治 / 背俊幸 / 高橋舞衣 / 玉崎藍子  
南部竜次 / 根本亮一 / 藤田昌広 / 松居えり / 松本哲哉

## Supporting Staff

有澤香瑞美 / 中井麻実 / 中村良子 / 畠裕美 / 西脇彩子

## Publisher

酒井郁生

## Chairman

館良一

## Art Direction

柳田制作室

## Photography

商栄工芸 / スタジオDUCK / 空耳カメラ / 館写真事務所  
タナカシャシン / NINE SENSE / 中村写真事務所

## Reporter

上坂真紀 / 大井久美子 / 尾島美和 / 金井理恵  
空耳カメラ / 寺崎康子 / 皆川史衣 / 若井憲

---

2020年5月31日発行

発行 株式会社シー・イー・ピー  
〒930-8545 富山市金屋1634-25  
TEL.076-439-3311

印刷 能登印刷株式会社

価格 580円(+税)

※本誌掲載の記事、写真、地図を許可なく転載、複製を禁じます。  
※乱丁、落丁はお取り替えいたします。  
※本に記載している内容は取材時(2020年4月末)現在のものです。  
内容の変更については予めご了承ください。

2021年度版

# 新入生が不安や トラブルのない

学生生活を送るために

# 必要な15のこと



## 他誌にはない本誌だけの特徴

- ✍ 省庁のチェックを受けた最新情報
- ⚖ 生活問題に詳しい弁護士による監修
- 📖 マンガとイラストで読みやすい

「感染症対策」「自転車保険義務化」「喫煙対策」など、最新の社会情勢を踏まえた内容でお届けします。

いまお使いの  
ガイドは読まれて  
いますか？

情報量が多い  
冊子に安心して  
いませんか？



学生にリーチできるのは、  
情報の正確さとわかりやすさです。

この冊子で 学生の不安や  
トラブルは解決できます。

## 学生指導ツールのベストセラー

累計発行部数	リピート率	2020年は
<b>43万部</b>	<b>90%</b>	<b>194校</b> が採用

学生生活スタートブック 🔍

創る力と伝える技術で、人と社会のワクワクを創出する



能登印刷株式会社

本社 〒920-0855 石川県金沢市武蔵町7番10号  
メディア事業部(白山工場) 〒924-0013 石川県白山市番匠町293番地  
東京営業所 / 大阪営業所 / 富山営業所 / 株式会社梧桐書院

つなぐ。



総合設備エンジニアリング企業(北陸電力グループ)



北陸電気工事株式会社

HOKURIKU ELECTRICAL CONSTRUCTION CO.,LTD.

〒939-8571 富山県富山市小中269番  
TEL.076-481-6091 <https://www.rikudenko.co.jp/>

BeCAL 2021年度版

2020年5月31日発行  
発行/株式会社シー・エー・ビー

〒930-8545 富山市金屋1634-25  
TEL.076-439-3311 FAX.076-439-3322

本体価格

580円<sup>+</sup>

雑誌86994-05

4910869940507  
00580